

NARVA LINNAVALITSUS



KORRALDUS

Narva

03.08.2016.a nr 851-k

Plaanimaterjali alusel munitsipaalomandisse antava maa piiride ja pindala kinnitamine,

Joala tn 30a

1. ASJAOLUD JA MENETLUSE KÄIK

13.05.2016.a võttis Ida-Viru maavanem vastu korralduse nr 8-8/2016/801 Joala tn 30a maaüksuse Narva linna munitsipaalomandisse andmise kohta. Antud korralduse punkti 2 kohaselt maa omandiõigus läheb kohalikule omavalitsusele üle maa riigi maakatastris registreerimisest arvates.

Vabariigi Valitsuse 29 aprilli 1997.a. määrusega nr 88 kinnitatud plaani- või kaardimaterjali alusel katastriüksuse moodustamise korra ja Ida-Viru maavanema 13.05.2016.a korralduse nr 8-8/2016/801 alusel moodustatakse katastriüksus Narva linn, Joala tn 30a.

Kuna katastriüksus moodustatakse plaanimaterjalil tuleb kinnitada moodustatava Joala tn 30a katastriüksuse andmed.

2. ÕIGUSLIKUD ALUSED

- 2.1 Vabariigi Valitsuse 2 juuni 2006 määruse nr 133 „Maa munitsipaalomandisse andmise kord“ § 9 lõike 1 kohaselt registreeritakse munitsipaalomandisse antud maa riigi maakatastris maa munitsipaalomandisse andmise otsuse alusel, s.o Ida-Viru maavanema 13.05.2016.a korralduse nr 8-8/2016/801 alusel.
- 2.2 Vabariigi Valitsuse 29.04.1997.a määrusega nr 88 kinnitatud plaani- või kaardimaterjali alusel katastriüksuse moodustamise korra punkti 16 kohaselt kinnitatakse plaani- või kaardimaterjalil määratud piirid kohaliku omavalitsuse otsusega, kus fikseeritakse katastriüksuse number, aadress, sihtotstarve, pindala, maksustamishind, isik kelle omandisse katastriüksus läheb ning katastriüksuse moodustamise õiguslik alus viitega maareformi seaduse vastavale sättele.
- 2.3 Narva Linnavolikogu 24.03.2016 otsuse nr 82 „Joala tn 30a maaüksuse munitsipaalomandisse taotlemine ja sihtotstarbe määramine“ punkti 4.2 kohaselt moodustab linnavalitsus katastriüksus ja kinnitab moodustatava katastriüksuse piirid ning esitab katastritoimik registreerimiseks Maa–Ameti Ida–Viru katastribüroosse.
- 2.4 Maareformi seaduse § 28 lõike 1 punkti 4 alusel munitsipaalomandisse antakse sotsiaalmaa.
- 2.5 Vabariigi Valitsuse 23.10.2008 määruse nr 155 „Katastriüksuse sihtotstarvete liigid ja nende määramise kord“ §6 punkti 13 kohaselt sotsiaalmaa jaguneb ühiskondlike ehitiste maa ja üldkasutatava maa sihtotstarbe alaliigiks.
- 2.6 Juhindudes Maakatastriseaduse § 20 lõigetest 5 ja 5⁵, Vabariigi Valitsuse 23.10.2008 määrusest nr 155 „Katastriüksuse sihtotstarvete liigid ja nende määramise kord“, Vabariigi Valitsuse 22.05.2001.a määrusest nr 179 “Maa maksustamishinna arvutamise kord” ja keskkonnaministri 30.11.2001.a määrusest nr 50 “Maa korralise hindamise tulemuste kehtestamine”.

3. OTSUS

Kinnitada Joala tn 30a plaanimaterjali alusel moodustatud katastriüksuse piirid ning järgmised andmed:

3.1 katastriüksuse number 284, katastrikaardi number: 65.834;

- 3.2 katastriüksuse sihtotstarve: sotsiaalmaa - üldkasutatav maa (017; Üm);
3.3 katastriüksuse pindala: 2 407 m²;
3.4 katastriüksuse maksustamishind: 770 (Seitsesada seitsekümmend) eurot;
3.5 maa omanik: Narva linn.

4.RAKENDUSSÄTTED

- 4.1 Käesolev korraldus jõustub teatavastegemisest.
4.2 Käesolevat korraldust on võimalik vaidlustada Tartu Halduskohtu Jõhvi kohtumajas 30 päeva jooksul arvates korralduse teatavastegemisest.



Tatjana Patsanovskaja
Abilinnapea
linnapea ülesannetes



Ants Liimets
Linnasekretär

KATASTRÜKSUSE PLAAN

M 1:1000

Maakond: *Ida-Viru*

Linn: *Narva*

Katastriüksuse nimi / aadress:

Joala tn 30a

Piiride määramise õiguslik alus:

Ida-Viru Maavanema 13.05.2016.a

korraldus nr 8-8/2016/801

Narva Linnavalitsuse

korraldus nr

Number kaardil: **284**

Katastrikaardi number:

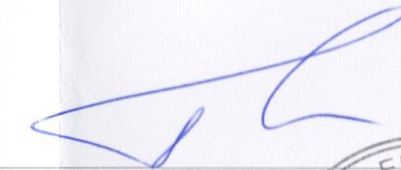
Koostamise aeg: 08.07.2016

08.07.2016

65.834

Nõus näidatud piiride ja pindalaga:

Munitsipaliseerimise subjekt:



Narva linn
Tarmo Tammiste
Linnapea



Nõus näidatud piiridega:

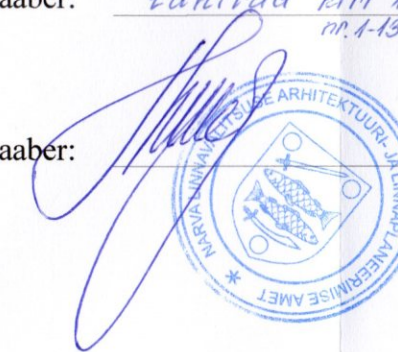
Piirinaaber: *tähtitud kiri 11.07.2016.a. nr. 1-13.3/2993* Joala tn 26 (51105:004:0152)
KORTERIÜHISTU JOALA 26
Sergei Stretškov, juhatuse liige

Piirinaaber: *Gannov* Joala tn 28 (51105:004:0019)
KORTERIÜHISTU JOALA 28 NARVA
Yury Blinov, juhatuse liige

Piirinaaber: *tähtitud kiri 11.07.2016.a. nr. 1-13.3/2993* Joala tn 30 (51105:004:0021)
Korteriühistu Joala 30
Valentina Mihhailova, juhatuse liige

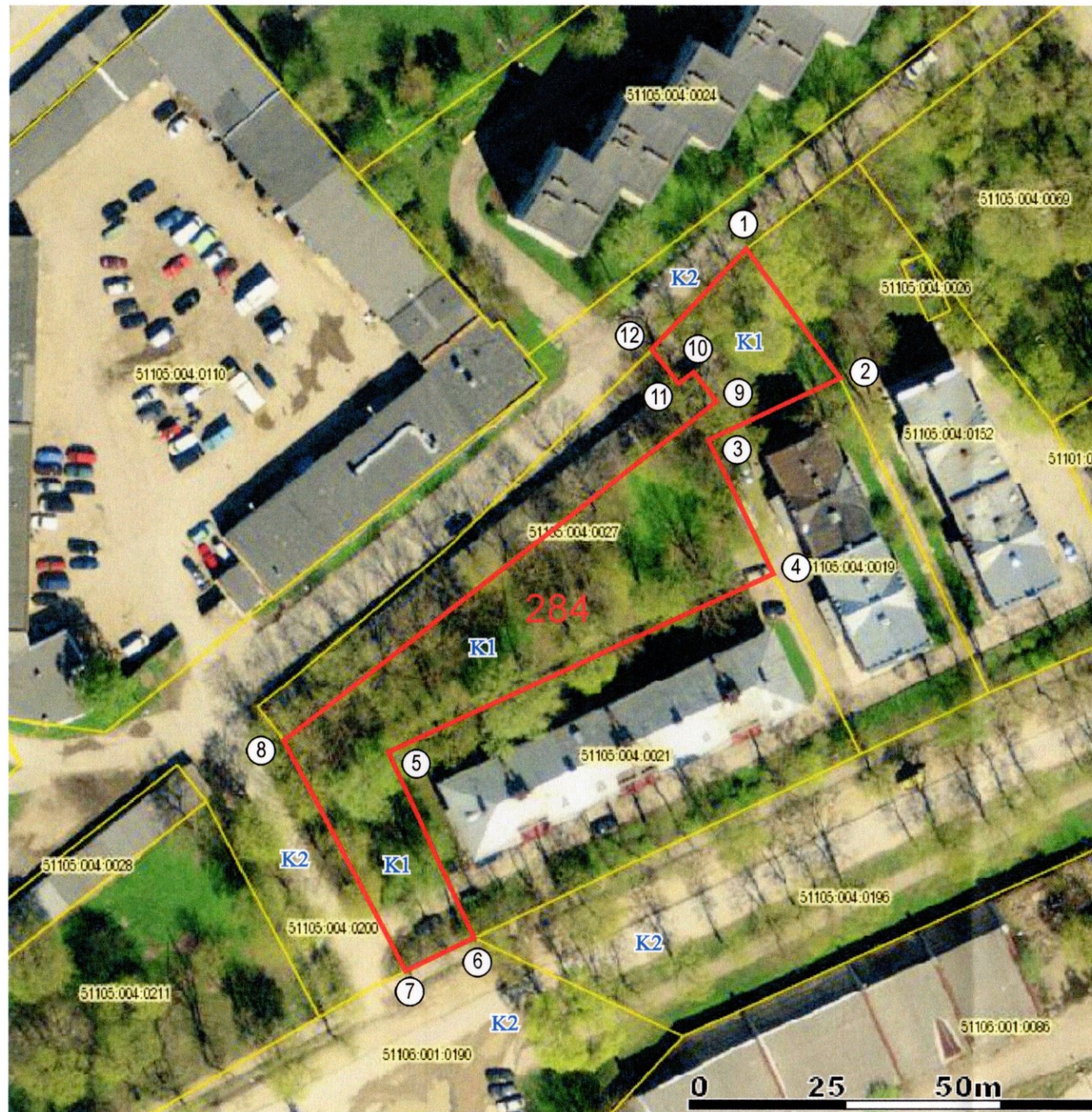
Piirinaaber: *tähtitud kiri 11.07.2016.a. nr. 1-13.3/2993* Spordi tn 7 (51105:004:0027)
Garaažiühistu AINUS

Piirinaaber: *[Signature]* Spordi tänav (51105:004:0200)
Joala tänav L4 (51105:004:0196)
Joala tänav L5 (51106:001:0190)
Arhitektuuri-ja Linnaplaneerimise Amet
Natalja Šibalova, direktori kt



Sergei Tõsjatov
Narva Linnavalitsuse volitatud esindaja

Katastriüksus moodustatud plaanimaterjali alusel



EKSPLIKATSIOON			m ²
Katastriüksuse nimi / aadress	Pindala		
		Kokku	Sh. ehitised
<i>Joala tn 30a</i>	2 407	-	

LEPPEMÄRGID:

- katastriüksuse piir
- naaberkatastriüksuse piir
- ① piiripunkti number

KITSENDUSED:

- K1 tehovõrgud
- K2 teed, tänavad