



KORRALDUS

Narva

03.08.2016.a nr 861-k

Plaanimaterjali alusel munitsipaalomandisse
antava maa piiride ja pindala kinnitamine,

Rahu tn 16f

1. ASJAOLUD JA MENETLUSE KÄIK

25.05.2016.a võttis Ida-Viru maavanem vastu korralduse nr 8-8/2016/888 Rahu tn 16f maaüksuse Narva linna munitsipaalomandisse andmise kohta. Antud korralduse punkti 2 kohaselt maa omandiõigus läheb kohalikule omavalitsusele üle maa riigi maakatastris registreerimisest arvates.

Vabariigi Valitsuse 29 aprilli 1997.a. määrusega nr 88 kinnitatud plaani- või kaardimaterjali alusel katastriüksuse moodustamise korra ja Ida-Viru maavanema 25.05.2016.a korralduse nr 8-8/2016/888 alusel moodustatakse katastriüksus Narva linn, Rahu tn 16f.

Kuna katastriüksus moodustatakse plaanimaterjalil tuleb kinnitada moodustatava Rahu tn 16f katastriüksuse andmed.

2. ÕIGUSLIKUD ALUSED

- 2.1 Vabariigi Valitsuse 2 juuni 2006 määruse nr 133 „Maa munitsipaalomandisse andmise kord“ § 9 lõike 1 kohaselt registreeritakse munitsipaalomandisse antud maa riigi maakatastris maa munitsipaalomandisse andmise otsuse alusel, s.o Ida-Viru maavanema 25.05.2016.a korralduse nr 8-8/2016/888 alusel.
- 2.2 Vabariigi Valitsuse 29.04.1997.a määrusega nr 88 kinnitatud plaani- või kaardimaterjali alusel katastriüksuse moodustamise korra punkti 16 kohaselt kinnitatakse plaani- või kaardimaterjalil määratud piirid kohaliku omavalitsuse otsusega, kus fikseeritakse katastriüksuse number, aadress, sihtotstarve, pindala, maksustamishind, isik kelle omandisse katastriüksus läheb ning katastriüksuse moodustamise õiguslik alus viitega maareformi seaduse vastavale sättele.
- 2.3 Narva Linnavolikogu 24.03.2016 otsuse nr 93 „Rahu tn 16f maaüksuse munitsipaalomandisse taotlemine ja sihtotstarbe määramine“ punkti 4.2 kohaselt moodustab linnavalitsus katastriüksus ja kinnitab moodustatava katastriüksuse piirid ning esitab katastritoimik registreerimiseks Maa-Ameti Ida-Viru katastribüroosse.
- 2.4 Maareformi seaduse § 28 lõike 1 punkti 4 alusel munitsipaalomandisse antakse sotsiaalmaa.
- 2.5 Vabariigi Valitsuse 23.10.2008 määruse nr 155 „Katastriüksuse sihtotstarvete liigid ja nende määramise kord“ §6 punkti 13 kohaselt sotsiaalmaa jaguneb ühiskondlike ehitiste maa ja üldkasutatava maa sihtotstarbe alaliigiks.
- 2.6 Juhindudes Maakatastriseaduse § 20 lõigetest 5 ja 5⁵, Vabariigi Valitsuse 23.10.2008 määrusest nr 155 „Katastriüksuse sihtotstarvete liigid ja nende määramise kord“, Vabariigi Valitsuse 22.05.2001.a määrusest nr 179 „Maa maksustamishinna arvutamise kord“ ja keskkonnaministri 30.11.2001.a määrusest nr 50 „Maa korralise hindamise tulemuste kehtestamine“.

3. OTSUS

Kinnitada Rahu tn 16f plaanimaterjali alusel moodustatud katastriüksuse piirid ning järgmised andmed:

- 3.1 katastriüksuse number 164, katastrikaardi number: 65.932;

- 3.2 katastriüksuse sihtotstarve: sotsiaalmaa - üldkasutatav maa (017; Üm);
3.3 katastriüksuse pindala: 5 371 m²;
3.4 katastriüksuse maksustamishind: 2 060 (Kaks tuhat kuuskümmend) eurot;
3.5 maa omanik: Narva linn.

4.RAKENDUSSÄTTED

- 4.1 Käesolev korraldus jõustub teatavastegemisest.
4.2 Käesolevat korraldust on võimalik vaidlustada Tartu Halduskohtu Jõhvi kohtumajas 30 päeva jooksul arvates korralduse teatavastegemisest.



Tatjana Patsanovskaja
Abilinnapea
linnapea ülesannetes



Ants Liimets
Linnasekretär



KATASTRÜKSUSE PLAAN

M 1:2000

Maakond: *Ida-Viru*

Linn: *Narva*

Katastriüksuse nimi / aadress:

Rahu tn 16f

Piiride määramise õiguslik alus:

Ida-Viru Maavanema 25.05.2016.a

korraldus nr 8-8/2016/888

Narva Linnavalitsuse

korraldus nr

Number kaardil:

164

Katastrikaardi number:

Koostamise aeg:

12.07.2016

65.932

Nõus näidatud piiride ja pindalaga:

Munitspaliseerimise
subjekt:



Narva linn
Tarmo Tammiste
Linnapea

Nõus näidatud piiridega piirinaabrid:

tähtitud kiri 11.07.2016
nr. 1-13.3/3019

Rahu tn 14a (51102:003:0006)
Narva Rahu 14a Korterühistu
Galina Djomina, juhatuses liige



Rahu tn 16 (51102:006:0040)
KORTERIÜHISTU RAHU 16/1
Nadezhda Zakharova, juhatuses liige

muut

Rahu tn 16b (51102:006:0030)
Korterühistu RAHUMÄGI
Veera Tšekassova, juhatuses liige

Rahu tn 16h (51102:006:0028)
OÜ VKG ELEKTRIVÕRGUD
Tarmo Tiits, juhatuses liige

tähtitud kiri 11.07.2016
nr. 1-13.3/3019

Rahu tn 16e (51102:006:0027)
Korterühistu Rahu 16E
Andrei Tšatšavili, juhatuses liige

OK

Pähklimäe tn 11 (51102:006:0019)
KORTERIÜHISTU PÄHKLIÄE 7/11
Tatiana Fominykh, juhatuses liige

tähtitud kiri 11.07.2016
nr. 1-13.3/3019

Rahu tn 16k (51102:006:0004)
KORTERIÜHISTU IVOLGA
Tatjana Morozova, juhatuses liige

tähtitud kiri 11.07.2016
nr. 1-13.3/3019

Pähklimäe tn 9 (51102:006:0011)
Pähklimäe tn. 9 korteriühistu
Tamara Egorova, juhatuses liige

Keeraj -

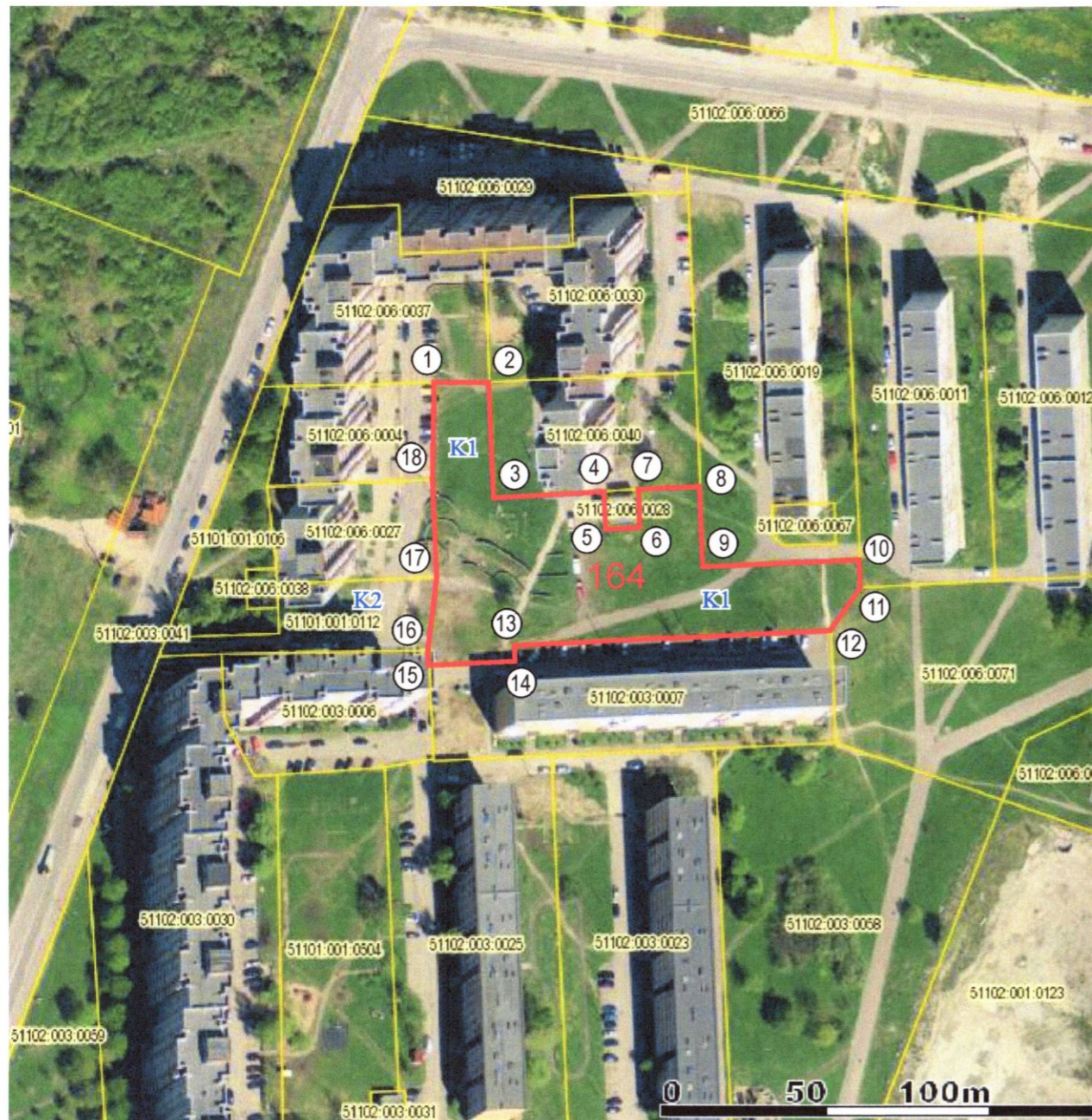
Rahu tn 16d (51102:006:0037)
Korterühistu RAHU 16D
Natalja Zahharova, juhatuses liige

Shu

Tallinna mnt 61 (51102:003:0007)
KÜ TALLINNA MNT 61 NARVA
Nina Astratova, juhatuses liige

Shu

Rahu tänav J4 (51101:001:0112)
Pähklimäe tn 3d (51102:006:0071)
Arhitektuuri- ja Linnaplaneerimise Amet
Natalja Šibalova, direktori kt



EKSPLIKATSIOON

m²

Katastriüksuse nimi / aadress	Pindala	
	Kokku	Sh. ehitised
<i>Rahu tn 16f</i>	5 371	-

LEPPEMÄRGID:

- *katastriüksuse piir*
- *naaberkatastriüksuse piir*
- ① *piiripunkti number*

KITSENDUSED:

- K1 *tehnovõrgud*
- K2 *tänav*



Sergei Tõsjatov
Narva Linnavalitsuse volitatud esindaja

Katastriüksus moodustatud plaanimaterjali alusel