



Narva

03.08.2016.a nr 864-k

Plaanimaterjali alusel munitsipaalomandisse
antava maa piiride ja pindala kinnitamine,
Vahtra tn 8a

1. ASJAOLUD JA MENETLUSE KÄIK

25.05.2016.a võttis Ida-Viru maavanem vastu korralduse nr 8-8/2016/885 Vahtra tn 8a maaüksuse Narva linna munitsipaalomandisse andmise kohta. Antud korralduse punkti 2 kohaselt maa omandiõigus läheb kohalikule omavalitsusele üle maa riigi maakatastris registreerimisest arvates.

Vabariigi Valitsuse 29 aprilli 1997.a. määrusega nr 88 kinnitatud plaani- või kaardimaterjali alusel katastriüksuse moodustamise korra ja Ida-Viru maavanema 25.05.2016.a korralduse nr 8-8/2016/885 alusel moodustatakse katastriüksus Narva linn, Vahtra tn 8a.

Kuna katastriüksus moodustatakse plaanimaterjalil tuleb kinnitada moodustatava Vahtra tn 8a katastriüksuse andmed.

2. ÕIGUSLIKUD ALUSED

2.1 Vabariigi Valitsuse 2 juuni 2006 määruse nr 133 „Maa munitsipaalomandisse andmise kord“ § 9 lõike 1 kohaselt registreeritakse munitsipaalomandisse antud maa riigi maakatastris maa munitsipaalomandisse andmise otsuse alusel, s.o Ida-Viru maavanema 25.05.2016.a korralduse nr 8-8/2016/885 alusel.

2.2 Vabariigi Valitsuse 29.04.1997.a määrusega nr 88 kinnitatud plaani- või kaardimaterjali alusel katastriüksuse moodustamise korra punkti 16 kohaselt kinnitatakse plaani- või kaardimaterjalil määratud piirid kohaliku omavalitsuse otsusega, kus fikseeritakse katastriüksuse number, aadress, sihtotstarve, pindala, maksustamishind, isik kelle omandisse katastriüksus läheb ning katastriüksuse moodustamise õiguslik alus viitega maareformi seaduse vastavale sättele.

2.3 Narva Linnavolikogu 24.03.2016 otsuse nr 105 „Vahtra tn 8a maaüksuse munitsipaalomandisse taotlemine ja sihtotstarbe määramine“ punkti 4.2 kohaselt moodustab linnavalitsus katastriüksus ja kinnitab moodustatava katastriüksuse piirid ning esitab katastritoimik registreerimiseks Maa–Ameti Ida–Viru katastribüroosse.

2.4 Maareformi seaduse § 28 lõike 1 punkti 4 alusel munitsipaalomandisse antakse sotsiaalmaa.

2.5 Vabariigi Valitsuse 23.10.2008 määruse nr 155 „Katastriüksuse sihtotstarvete liigid ja nende määramise kord“ §6 punkti 13 kohaselt sotsiaalmaa jaguneb ühiskondlike ehitiste maa ja üldkasutatava maa sihtotstarbe alaliigiks.

2.6 Juhindudes Maakatastriseaduse § 20 lõigetest 5 ja 5⁵, Vabariigi Valitsuse 23.10.2008 määrusest nr 155 „Katastriüksuse sihtotstarvete liigid ja nende määramise kord“, Vabariigi Valitsuse 22.05.2001.a määrusest nr 179 “Maa maksustamishinna arvutamise kord” ja keskkonnaministri 30.11.2001.a määrusest nr 50 “Maa korralise hindamise tulemuste kehtestamine”.

3. OTSUS


Kinnitada Vahtra tn 8a plaanimaterjali alusel moodustatud katastriüksuse piirid ning järgmised andmed:

3.1 katastriüksuse number 287, katastrikaardi number: 65.834;

- 3.2 katastriüksuse sihtotstarve: sotsiaalmaa - üldkasutatav maa (017; Üm);
3.3 katastriüksuse pindala: 1 322 m²;
3.4 katastriüksuse maksustamishind: 510 (Viissada kümme) eurot;
3.5 maa omanik: Narva linn.

4.RAKENDUSSÄTTED

- 4.1 Käesolev korraldus jõustub teatavakstegemisest.
4.2 Käesolevat korraldust on võimalik vaidlustada Tartu Halduskohtu Jõhvi kohtumajas 30 päeva jooksul arvates korralduse teatavakstegemisest.



Tatjana Patsanovskaja
Abilinnapea
linnapea ülesannetes



Ants Liimets
Linnasekretär

KATASTRIÜKSUSE PLAAN

M 1:1000

Maakond: *Ida-Viru*

Linn: *Narva*

Katastriüksuse nimi / aadress:

Vahtra tn 8a

Piiride määramise õiguslik alus:

Ida-Viru Maavanema 25.05.2016.a

korraldus nr 8-8/2016/885

Narva Linnavalitsuse

korraldus nr

Number kaardil:

287

Katastrikaardi number:

Koostamise aeg:

14.07.2016

65.834

Nõus näidatud piiride ja pindalaga:

Munitsipaliseerimise
subjekt:




Nõus näidatud piiridega:

Piirinaaber:

tähtsitud kirj. 15.07.2016.a nr. 1-13.3/3060

Vahtra tn 8 (51102:003:0034)
Vahtra 8 Korteriühistu
Alexey Panov, juhatuse liige

Piirinaaber:

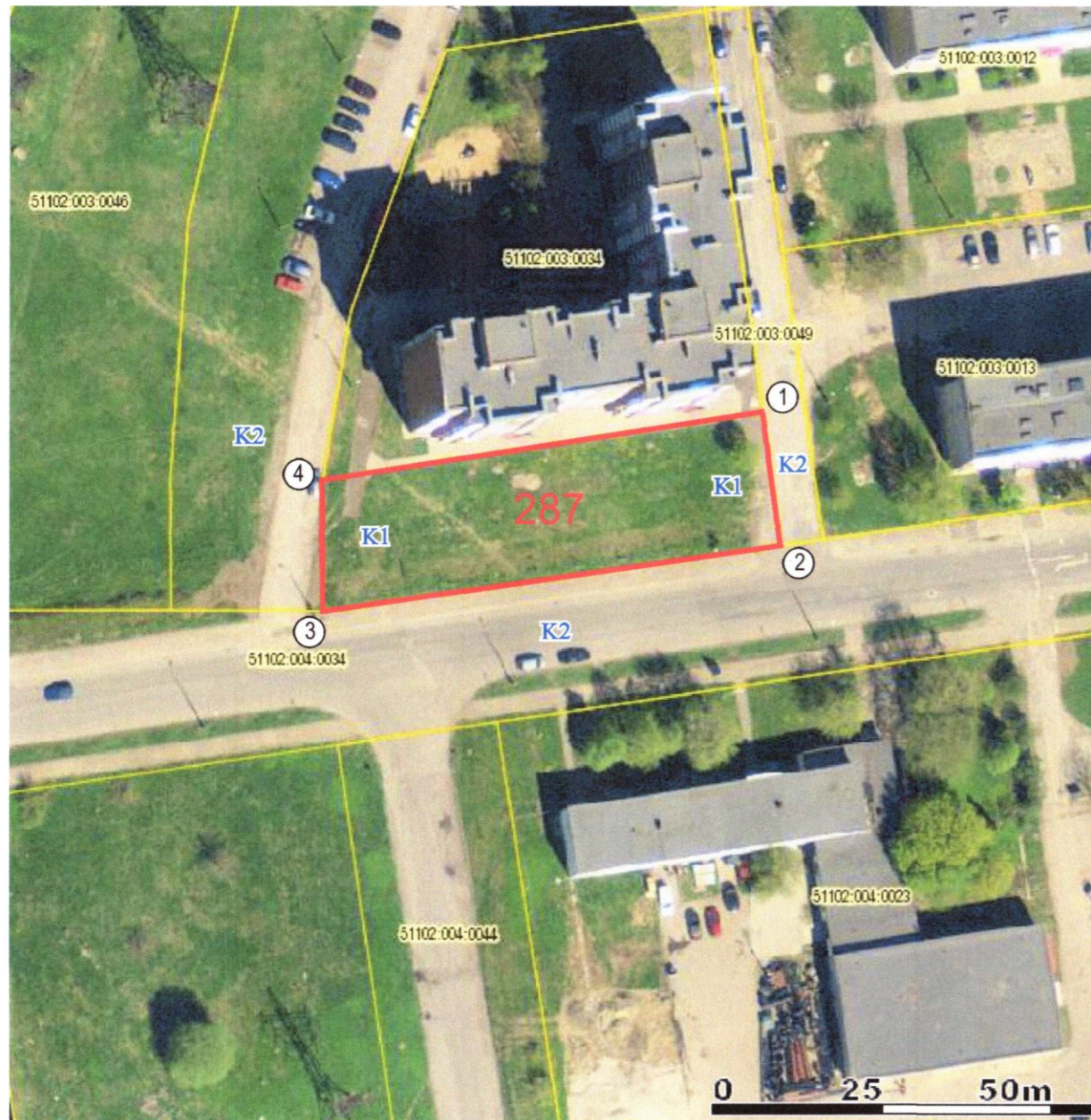


Vahtra tänav (51102:004:0034)
Vahtra tänav J2 (51102:003:0049)
Rahu tänav J2 (51102:003:0050)
Arhitektuuri-ja Linnaplaneerimise Amet
Natalja Šibalova, direktori kt

Sergei Tõsjatov

Narva Linnavalitsuse volitatud esindaja

Katastriüksus moodustatud plaanimaterjali alusel



EKSPLIKATSIOON

m²

Katastriüksuse nimi / aadress	Pindala	
	Kokku	Sh. ehitised
<i>Vahtra tn 8a</i>	1 322	-

LEPPEMÄRGID:

- katastriüksuse piir
- naaberkatastriüksuse piir
- ① piiripunkti number

KITSENDUSED:

- K1** tehnovõrgud
- K2** teed, tänavad