

## OTSUS

Narva

19.05.2016 nr 163

### **Joala tn 23 maaüksuse munitsipaalomandisse taotlemine ja maa sihtotstarbe määramine**

#### **1. ASJAOLUD JA MENETLUSE KÄIK**

Linna haljasala teenindamiseks ja haljasala maa munitsipaalomandisse taotlemise menetluse alustamiseks moodustatakse maaüksus, ligikaudse pindalaga 3 450 m<sup>2</sup>.

Narva Linnavalitsuse 04.05.2016.a korraldusega nr 545 -k on moodustatavale maaüksusele määratud aadress Narva linn, Joala tn 23 .

Kuna Vabariigi Valitsuse 02.06.2006.a määruse nr 133 „Maa munitsipaalomandisse andmise kord“ §6 lõike 1 kohaselt taotletakse maa munitsipaalomandisse volikogu vastava otsuse alusel, tuleb võtta vastu otsus Joala tn 23 maaüksuse, ligikaudse pindalaga 3 450 m<sup>2</sup> linna munitsipaalomandisse taotlemise kohta.

Tulenevalt nimetatud korra § 6 lõike 3 punktist 6, mille kohaselt munitsipaalomandisse taotlemise toimik peab sisaldama kohaliku omavalitsusüksuse otsust sihtotstarbe määramise kohta, tuleb taotletavale maale määrata maa sihtotstarbe. Kuna maaüksusel asub avalikult kasutatav linna haljasala maaüksuse senine maakasutuse otstarve on sotsiaalmaa – üldkasutatav maa.

#### **2. ÕIGUSLIKUD ALUSED**

2.1 Vastavalt maareformi seaduse § 25 lõikele 1 antakse tasuta munitsipaalomandisse maareformi seaduse §-s 28 nimetatud maa. Maa reformi seaduse § 28 lõike 1 punkti 4 alusel munitsipaalomandisse antakse sotsiaalmaa.

2.2 Kohaliku omavalitsuse korralduse seaduse § 22 lõike 1 punkti 37 kohaselt kuuluvad volikogu ainupädevusse muud seadusega antud küsimused.

2.3 Narva Linnavalikogu 24.01.2013.a otsusega nr 3 kehtestatud linna üldplaneeringu seletuskirja punkti 3.1 kohaselt üldplaneeringu ellurakendamisel võib olemasolevaid krunte ja kinnistuid kasutada edasi nende senise sihtotstarbe järgi.

2.4 Juhindudes maakatastriseaduse § 18 lõikest 6, Vabariigi Valitsuse 02.06.2006.a määrusest nr 133 “Maa munitsipaalomandisse andmise kord”, Vabariigi Valitsuse 23.10.2008 määrusest nr 155 „Katastriüksuse sihtotstarvete liigid ja nende määramise kord”.

#### **3. OTSUS**

3.1 Taotleda Narva linna munitsipaalomandisse Joala tn 23 maaüksus (lisa1), ligikaudse pindalaga 3 450 m<sup>2</sup>.

3.2 Määrata Joala tn 23 maaüksusele maa sihtotstarbeks sotsiaalmaa – üldkasutatav maa (017; Üm).

#### **4.RAKENDUSSÄTTED**

4.1 Linnavalitsusel esitada maavanemale käesoleva otsuse punktis 3.1 nimetatud maa munitsipaliseerimiseks taotlus koos kõigi vajalike lisamaterjalidega.

4.2 Maavanema jaatava vastuse korral moodustada Linnavalitsusel käesoleva otsuse punktis 3.1 nimetatud katastriüksus vastavalt Vabariigi Valitsuse 29.04.1997 määruse nr 88 „Plaani- või kaardimaterjali alusel katastriüksuse moodustamise korra kinnitamine” ning esitada katastritoimik registreerimiseks Maa-ameti Ida-Viru katastribüroosse.

4.3 Otsus jõustub teatavastegemisest.

4.4 Otsust on võimalik vaidlustada Tartu Halduskohtu Jõhvi kohtumajas 30 päeva jooksul arvates teatavastegemise päevast.

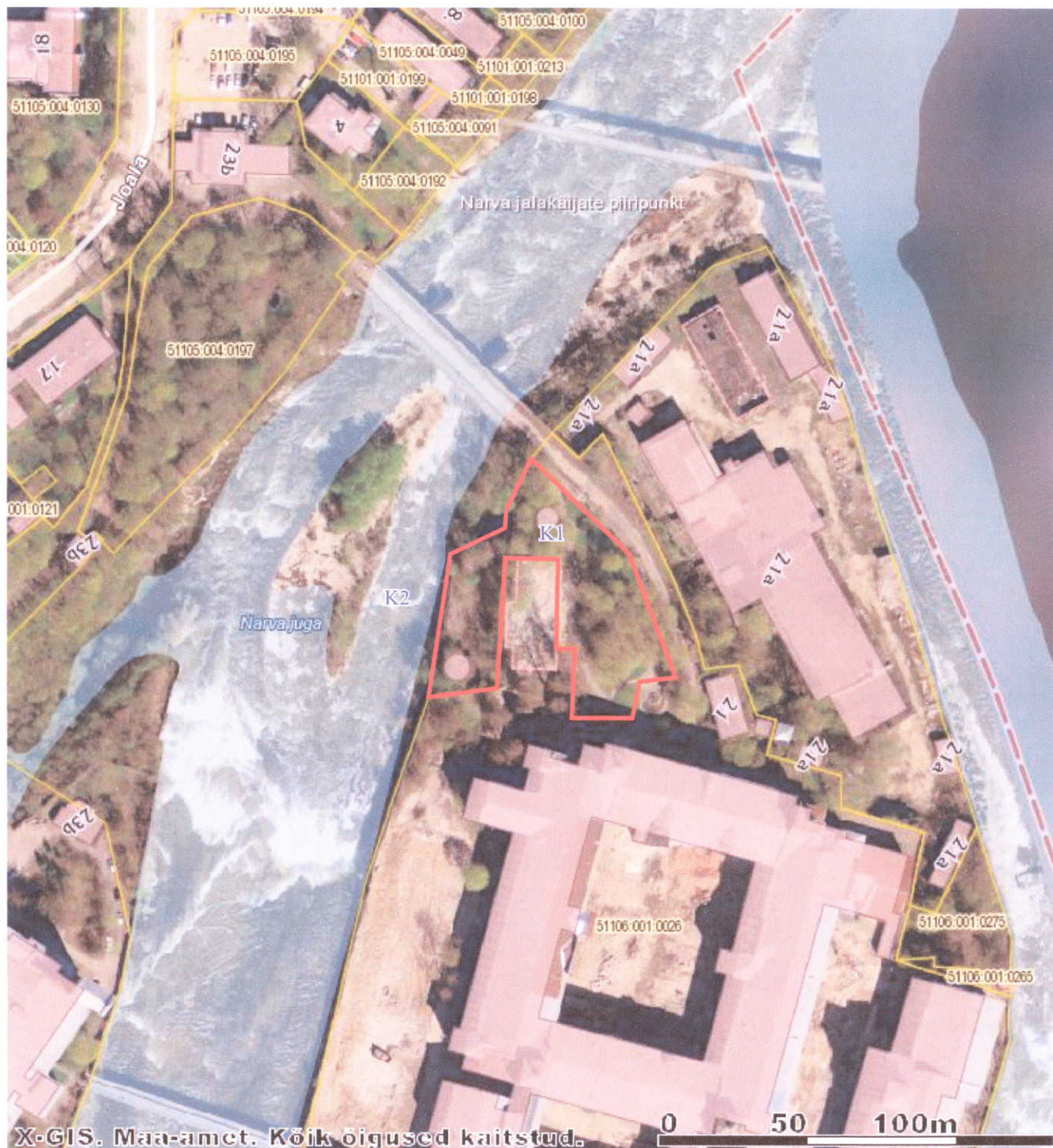


# Munitsipaalomandisse taotletava maa asendiplaan

katastrikaart: ortofoto 65.834

Narva Linnavalikogu  
19.05.2016...otsuse nr 163

Lisa 1



- munitsipaalomandisse taotletava maa piirid  
ligikaudne pindala 3450 m<sup>2</sup>
- kinnisomandite piirid

KITSENDUSED:

K1 - tehnovõrgud

K2 - Narva jõgi

<b>NARVA LINNAVALITSUS</b> ARHITEKTUURI - JA LINNAPLANEERIMISE AMET Peetri plats 5 NARVA 20308 tel. +372 35 99050 info@narvaplan.ee	M 1:2000	12.04.2016.a
	Narva linn Joala tn 23	
KOOSTAS:	Sergei Tõsjatov +372 35 99172	