

NARVA LINNAVALITSUS

KORRALDUS



Narva

27.06.2018.a nr 547-k

Nõusolek isikliku kasutusõiguse seadmiseks Narva linna kasuks (katastritunnus 85101:003:0336)

1. Asjaolud ja menetluse käik

Narva Linna Arenduse ja Õkonoomika Amet viib ellu projekti "Narva linnapiirkonna jalg- ja jalgrattateede võrgustiku rajamine". Nimetatud projekt on Narva linnapiirkonna jätkusuutliku arengu tegevuskavas kinnitatud Narva Linnavolikogu 21.04.2016 otsusega nr 144. Elluviidav projekt hõlmab jalg- ja jalgrattateede ehitamist Narva ja Narva-Jõesuu vahelise jalg- ja jalgrattatee põhiprojekti (töö nr VP15014) alusel.

Kuigi projekti alusel ehitatavad rajatised hakkavad kulgema osaliselt Eesti Vabariigi omandis olevatel katastriüksustel, on jalg- ja jalgrattateede ehitamiseks vaja seada isiklik kasutusõigus Narva linna kasuks järgmisele kinnistule: asukohaga Ida-Viru maakond, Vaivara vald, Kudruküla, 91 Narva - Narva-Jõesuu - Hiiemetsa tee, maa kasutamise sihtotstarve: transpordimaa 100%, katastritunnus: 85101:003:0336.

Mainitud kinnistu kuulub Eesti Vabariigile ja kinnistu valitsejaks on Majandus- ja Kommunikatsiooniministeerium, registrikood 70003158, asukoht Suur-Ameerika 1, Tallinn, 10122.

Isikliku kasutusõiguse seadmine on vajalik järgmises ulatuses:

13 m², teelõigul 91 Narva-Narva-Jõesuu-Hiiemetsa tee IKA-94a (paikneb 8,49-8,51 km)
362 m², teelõigul 91 Narva-Narva-Jõesuu-Hiiemetsa tee IKA-94b (paikneb 11,26-11,36 km)
150 m², teelõigul 91 Narva-Narva-Jõesuu-Hiiemetsa tee IKA 94c (paikneb 11,43-11,57 km)

Isikliku kasutusõiguse alad on lisatud joonisel tähistatud violetse värviga viirutatud alana.

Isiklik kasutusõigus seatakse tähtajatult ja tasuta.

Narva Arenduse ja Õkonoomika Amet 21.03.2017.a esitas Maanteeametile riigivara kasutamiseks andmise ja isikliku kasutusõiguse seadmise taotluse, millega taotles isikliku kasutusõiguse seadmist eelmainitud kinnistule eelviidatud ulatuses,

Maanteeamet 04.05.2017. a andis nõusoleku isikliku kasutusõiguse seadmiseks.

Narva Linnavalitsuse pädevuses on isikliku kasutusõiguse seadmiseks nõusoleku andmine.

Kehtestades käesoleva otsuse võtab Narva Linnavalitus arvesse järgmised kaalutlused: isikliku kasutusõiguse seadmine toimub avalikes huvides üldiselt kasutatava rajatise ehitamise eesmärgil. Isikliku kasutusõiguse seadmine on kooskõlastatud kinnistu omanikuga ja ei riku kinnistu omaniku huve. Isiklik kasutusõigus seatakse tasuta, mis ei too kaasa täiendavaid rahalisi koormusi.

Seoses sellega on käesoleva korralduse tegemisel võetud arvesse kõik asjakohased kaalutlused.

Asjaõigusseaduse (edaspidi ka *AÕS*) § 225 sätestab, et isiklik kasutusõigus koormab kinnisasja selliselt, et isik, kelle kasuks see on seatud, on õigustatud kinnisasja teatud viisil kasutama või teostama kinnisasja suhtes teatud õigust, mis oma sisult vastab mõnele reaalservituudile.

AÕS § 228 kohaselt kohaldatakse lisaks paragrahvides 225-227 sätestatud isiklikule kasutusõigusele reaalservituudi vastavaid sätteid. AÕS § 173 lõike 1 kohaselt reaalservituudi seadmiseks vajalik asjaõigusleping peab olema notariaalselt tõestatud. Seega, isikliku kasutusõiguse seadmise asjaõigusleping peab olema ka notariaalselt tõestatud.

2. Õiguslikud alused

Narva Linnavolikogu 21.06.2005 määrusega nr 20/57 kehtestatud „Linnavara eeskirja“ (edaspidi *Linnavara eeskiri*) § 8 kohaselt linna kasuks seatud teise isiku kinnisasja koormamisel piiratud asjaõigusega kohaldatakse kehtiva seadusandluse ja kohaliku omavalitsuse õigusaktide sätteid. Seejuures puuduvad muud Narva linna õigusaktid või linnavara eeskirja sätted, mis reguleerivad linna kasuks teise isiku omandis olevale kinnistule servituudi seadmist. Kohaliku omavalitsuse korralduse seaduses § 30 lõike 1 punkti 3 kohaselt linnavalitsus lahendab ja korraldab kohaliku elu küsimusi, mis ei kuulu volikogu pädevusse. Antud juhul ei kuulu volikogu pädevusse otsuse vastuvõtmine linna kasuks teise isiku omandis olevale kinnistule servituudi seadmise kohta.

3. Otsus

3.1. Nõustuda isikliku kasutusõiguse seadmisega Narva linna (edaspidi ka *kasutaja*) kasuks Eesti Vabariigi omandis olevale kinnistule vastavalt lisatud isikliku kasutusõiguse seadmise plaanile asukohaga Ida-Viru maakond, Vaivara vald, Kudruküla, 91 Narva - Narva-Jõesuu - Hiiemetsa tee, maa kasutamise sihtotstarve on transpordimaa 100%, katastritunnus 85101:003:0336, registriosa 3673650 (edaspidi ka *kinnistud*) avalikult kasutatava jalg- ja jalgrattatee ehitamiseks ning majandamiseks (sh tehno rajatise remontimine, korrashoid, hooldamine, kasutamine ja muul viisil eksploateerimine jalg- ja jalgrattatee talituse tagamise eesmärgil) järgmistel tingimustel:

3.1.1. Isikliku kasutusõiguse pindala on:

13 m² teelõigul 91 Narva-Narva-Jõesuu-Hiiemetsa tee IKA-94a (paikneb 8,49-8,51 km)

362 m² teelõigul 91 Narva-Narva-Jõesuu-Hiiemetsa tee IKA-94b (paikneb 11,26-11,36 km)

150 m² teelõigul 91 Narva-Narva-Jõesuu-Hiiemetsa tee IKA 94c (paikneb 11,43-11,57 km)

3.1.2. isiklik kasutusõigus seatakse tähtajatult ja tasuta;

3.1.3. kasutajal on õigus kasutada isikliku kasutusõiguse alale ehitatavat jalg- ja jalgrattateed (edaspidi tee) ööpäevaringselt avalikult kasutatava teena, st teel võivad jalgsi ja jalgrattaga liigelda kõik isikud vastavalt liikluskorraldusele; lepingu pooltel on õigus nõuda kasutusõiguse lõpetamist asjaõigusseaduses sätestatud alustel ja korras;

3.1.4.kasutajal on õigus kasutada kinnistut isiklikust kasutusõigusest tulenevate õiguste teostamiseks üksnes kasutusõiguse alal, mis on käesoleva korralduse lisaks oleval joonisel tähistatud rohelise ja sinise värviga viirutatud alana (edaspidi ka *kasutusõiguse ala*);

3.1.5.kasutaja kohustub:

3.1.5.1. pärast kinnistul teostatud ehitus-, hooldus- remont- või likvideerimistööde lõpetamist oma kulul taastama tööde alustamise hetkeolukorra, kui ei lepita teisiti kokku kinnistu omanikuga;

3.1.5.2. teavitama kinnistu omanikku plaanilistest ehitus-, remont- või likvideerimistöödest vähemalt 1 (kuu) enne tööde alustamist. Avariiremondi korral alustab kasutaja vajaduse korral viivitamata vajalike töödega, teatades sellest esimesel võimalusel kinnistu omanikule;

3.1.5.3. kasutusõiguse alal tekkinud avarii viivitamatult likvideerima ja rakendama abinõud kinnistu omanikule kahju tekitamise vältimiseks. Avariiks loetakse tee ootamatut kahjustust, mille tulemusena võib tekkida märkimisväärne materiaalne kahju;

3.1.5.4. isiklikust kasutusõigusest tulenevate õiguste teostamisel tegutsema heaperemehelikult ning võtma tarvitusele kõik abinõud, vältimaks kinnistu omaniku või kolmandate isikute vara või õiguste kahjustamist, kasutama oma tegevuses loodussäästlikku tehnoloogiat, vältima keskkonna reostamist ning täitma õigusaktidest tulenevaid nõudeid;

3.1.5.5. hüvitama tema poolt isikliku kasutusõiguse teostamisega seotud tegevusest või tegevusetusest tuleneva kinnistu omanikule ja/või mistahes kolmandale isikule tekitatud kahju;

3.1.5.6. kasutajal on õigus isiklik kasutusõigus üle anda teisele isikule kinnistu omaniku nõusolekul;

3.1.6.kinnistu omanik kohustub:

3.1.7.1. hoiduma igasugusest tegevusest, mis takistab jalg- ja jalgrattatee majandamist, sihipärast kasutamist, halvendab jalg- ja jalgrattatee korrashoidu;

3.1.7.2. hoiduma igasugusest tegevusest, mis oleks jalg- ja jalgrattatee konstruktsioonile kahjustav või mis piiraks jalg- ja jalgrattatee kasutamist kergliiklejate poolt;

3.1.7.3. järgima kasutusõiguse alal seadustest ja muudest õigusaktidest tulenevaid kitsendusi ning nõudma seda ka isikutelt, kelle kasuks on seatud kinnistule piiratud asjaõigus või kellel on lepingust tulenev õigus kinnistu kasutamiseks või kinnistul tööde teostamiseks;

3.1.7.4. kinnistu igakordne omanik kohustub tagama kasutaja töötajale/esindajatele kasutusõiguse ala kasutamise ööpäevaringselt ning samuti kohustub tagama kasutusõiguse alale juurdepääsu nii jalgsi kui punktis 3.1 nimetatud tegevuseks mõistlikult vajalike sõidukite ja tehnikaga.

3.1.7.5. teavitama kasutajat kinnistu teiste reaalservituutide ja isiklike servituutide seadmisest ja kinnistu võõrandamisest;

3.1.7.6. kinnistu koormamisel teiste reaalservituutide ja isiklike servituutidega teavitama isikuid, kelle kasuks kinnistu koormatakse käesoleva isikliku kasutusõiguse seadmise tingimustest.

- 3.2. Narva linn kannab isikliku kasutusõiguse seadmisega seotud kulud (notaritasu ja riigilõiv).
- 3.3. Volitada linnapead Tarmo Tammiste't allkirjastama Narva linna nimel notariaalselt tõestatud leping korralduse punktis 3.1 nimetatud kinnisasja koormamiseks isikliku kasutusõigusega.

4. Rakendussätted

- 4.1. Korraldus jõustub seadusega sätestatud korras.
- 4.2. Narva Linna Arenduse ja Õkonoomika Ametil teha korraldus teatavaks asjaosalistele.
- 4.3. Korraldust võib vaidlustada, esitades kaebuse Tartu Halduskohtu Jõhvi kohtumajale 30 päeva jooksul arvates Narva Linnavalitsuse poolt korralduse teatavakstegemisest.



Tarmo Tammiste
Linnapea

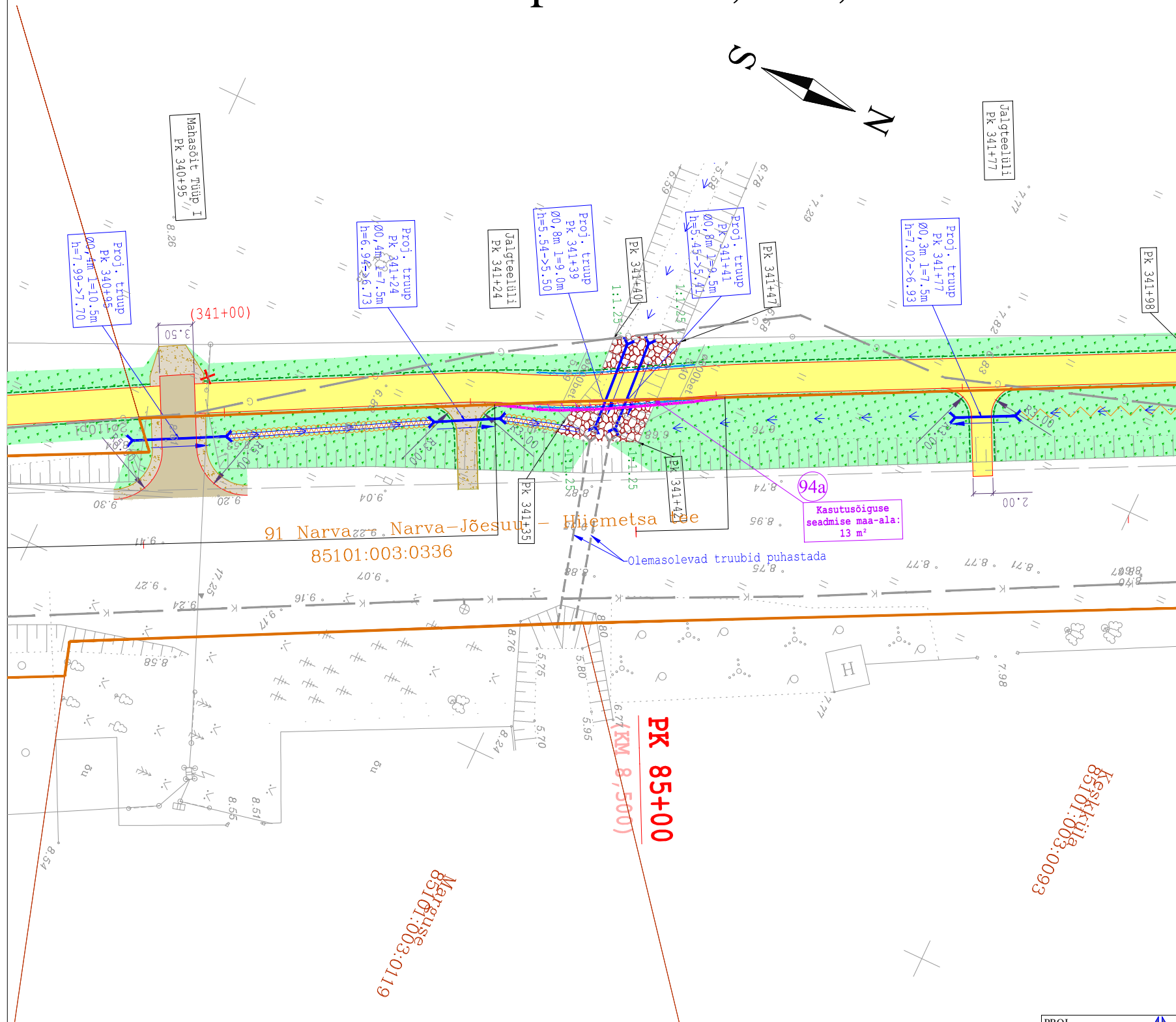


Ants Liimets
Linnasekretär

ISIKLIKU KASUTUSÕIGUSE SEADMISE PLAAN

91 Narva-Narva-Jõesuu-Hiiemetsa tee (85101:003:0336)

kasutusala 94a paikneb 8,49-8,51 km



KINNISTU ANDMED	
Positsiooni nr	94a
Kinnisturegistri osa nr	3673650
Katastriüksuse tunnus	85101:003:0336
Katastriüksuse nimetus	91 Narva- Narva-Jõesuu-Hiiemetsa tee
Kinnistu pindala (ha/m²)	10,30 ha
Äralõike pindala (m²)	IKA-94a paikneb 8,49-8,51 km
	13 m²
OMANIKE ANDMED	
Maaomanik: Eesti Vabariik	
Kontaktandmed	
Maanteeamet Ida regioon	
KOOSKÕLASTUSE TEKST	
Kooskõlastaja nimi/allkiri/kuupäev	

TINGMÄRGID

- Projekteeritud katte serv
- Projekteeritud murukülviga peenar
- Projekteeritud mulde alumine serv
- Kasutusõiguse ala piir
- Jalgratta- ja jalgte kasutusõiguse ala

94a

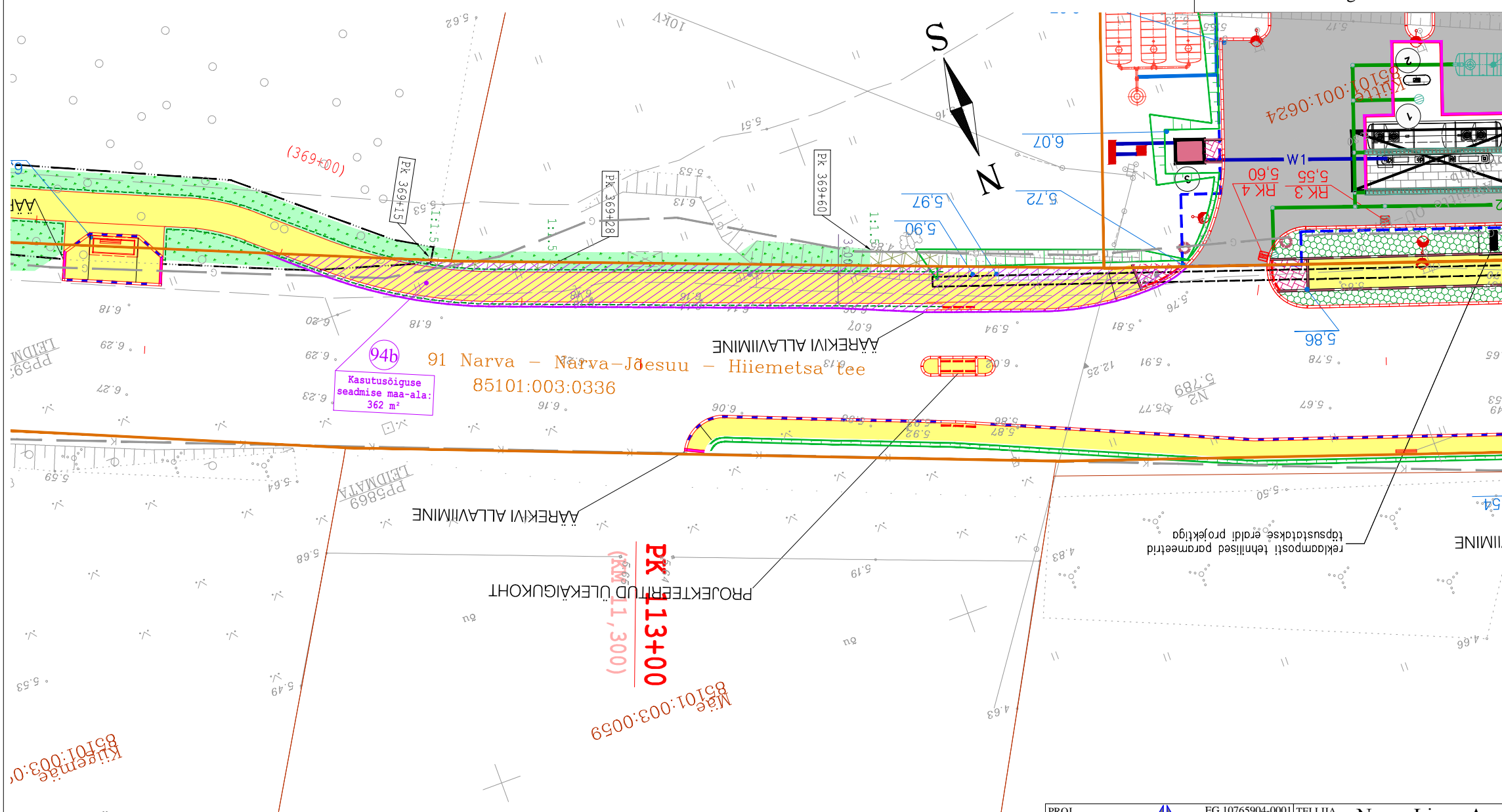
Positsiooni nr
Katastriüksuse piir

PROJ.	EG 10765904-0001 457 MA	TELLIJA	Narva Linna Arenduse ja Õkonoomika Amet	
Reaalprojekt		PROJEKT	Jalgratta- ja jalgte eskiisprojekt	
LITSENSISID:	200170	OBJEKT	Mnt 91 Narva - Narva-Jõesuu - Hiiemetsa; km 6.87 - 11.57	
PROJ.	K.Priks	KONTR.	U. Audova	JOONISE NIMI ISIKLIKU KASUTUSÕIGUSE SEADMISE PLAAN
TOO NR.				VP15014
KUUP.	Detsember 2015	KUUP.	Detsember 2015	MÕÕTKAVA 1:500
				JOONISE NR. IKÕ-94a
				REV 09.03.2018

ISIKLIKU KASUTUSÕIGUSE SEADMISE PLAAN

91 Narva-Narva-Jõesuu-Hiigemetsa tee (85101:003:0336) kasutusala 94b paikneb 11,26-11,36 km

KINNISTU ANDMED	
Positsiooni nr	94b
Kinnisturegistri osa nr	3673650
Katastriüksuse tunnus	85101:003:0336
Katastriüksuse nimetus	91 Narva- Narva-Jõesuu-Hiigemetsa tee
Kinnistu pindala (ha/m ²)	10,30 ha
Äraldike pindala (m ²)	IKA-94b paikneb 11,26-11,36 km
	362 m ²
OMANIKE ANDMED	
Maaomanik: Eesti Vabariik	
Kontaktandmed	
Maanteeamet Ida regioon	



TINGMÄRGID

- Projekteeritud katte serv
- Projekteeritud murukülviga peenar
- Projekteeritud mulde alumine serv
- Kasutusõiguse ala piir
- Jalgratta- ja jalgtee kasutusõiguse ala

94b

Positsiooni nr
Katastriüksuse piir

KOOSKÕLASTUSE TEKST

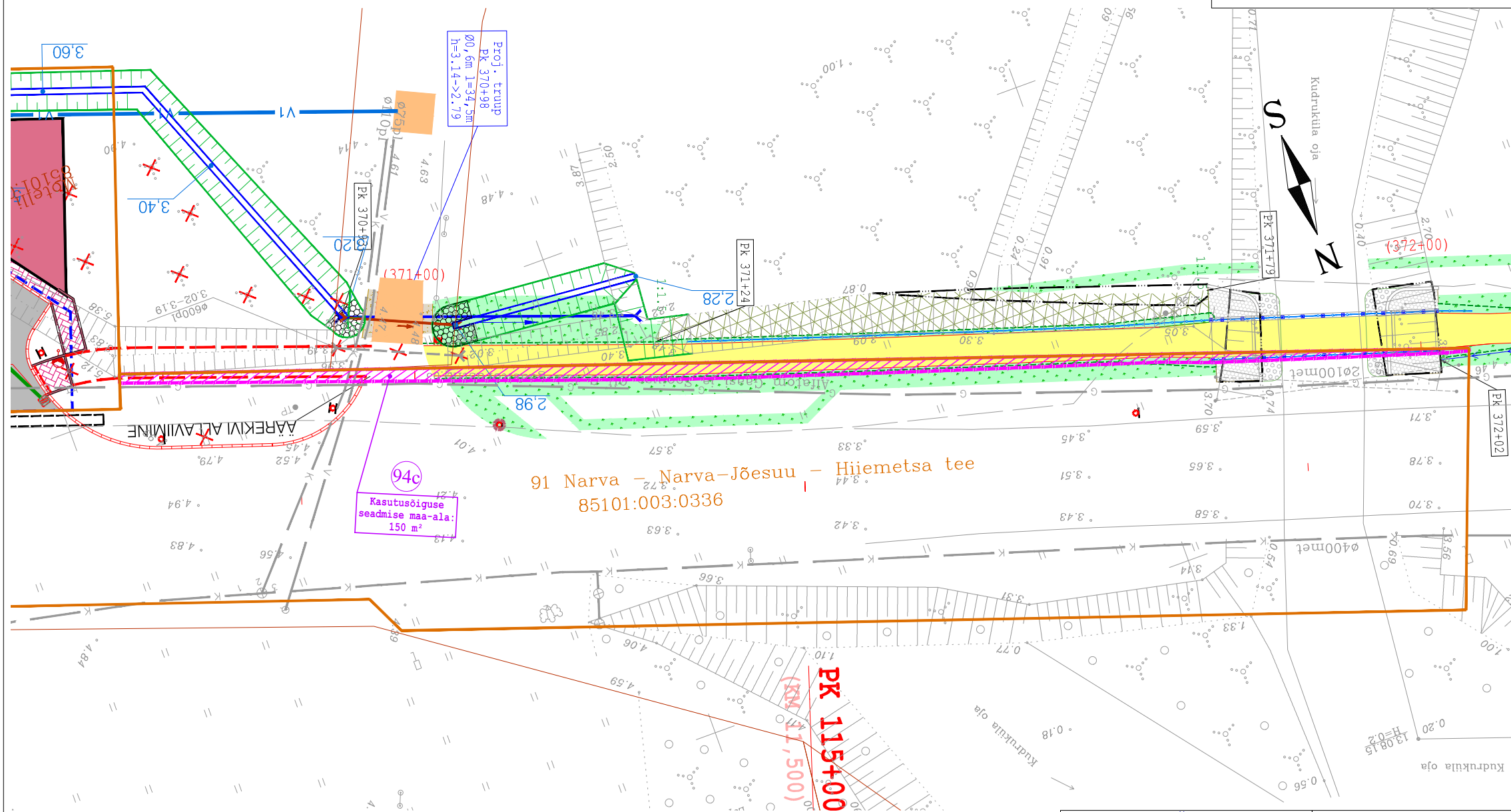
Kooskõlastaja
nimi/allkiri/kuupäev

PROJ. EG 10765904-0001 Reaalprojekt	TELLIJA Narva Linna Arenduse ja Ökonoomika Amet
LITSENSISID: 200170	PROJEKT Jalgratta- ja jalgtee eskiisprojekt
PROJ. K.Priks	OBJEKT Mnt 91 Narva - Narva-Jõesuu - Hiigemetsa; km 6.87 - 11.57
KUUP. Detsember 2015	KONTR. U. Audova
JOONISE NIMI ISIKLIKU KASUTUSÕIGUSE SEADMISE PLAAN	TÖÖ NR. VP15014
MOÕTKAVA 1:500	REV 09.03.2018
JOONISE NR. IKÕ-94b	

ISIKLIKU KASUTUSÕIGUSE SEADMISE PLAAN

91 Narva-Narva-Jõesuu-Hiiemetsa tee (85101:003:0336) kasutusala 94c paikneb 11,43-11,57 km

KINNISTU ANDMED	
Positsiooni nr	94c
Kinnisturegistri osa nr	3673650
Katastriüksuse tunnus	85101:003:0336
Katastriüksuse nimetus	91 Narva- Narva-Jõesuu-Hiiemetsa tee
Kinnistu pindala (ha/m ²)	10,30 ha
Äraldike pindala (m ²)	IKA 94a paikneb 11,43-11,57 km
	150 m ²
OMANIKE ANDMED	
Maaomanik: Eesti Vabariik	
Kontaktandmed	
Maanteeamet Ida regioon	



KOOSKÖLASTUSE TEKST
Kooskõlastaja nimi/allkiri/kuupäev

TINGMÄRGID

- Projekteeritud katte serv
- Projekteeritud murukülviga peenar
- Projekteeritud mulde alumine serv
- Kasutusõiguse ala piir
- Jalgratta- ja jalgte kasutusõiguse ala

94c

Positsiooni nr
Katastriüksuse piir

PROJ. EG 10765904-0001 Reaalprojekt	TELLIJA Narva Linna Arenduse ja Õkonoomika Amet
LITSENTSID: 200170	PROJEKT Jalgratta- ja jalgte eskiisprojekt
PROJ. K.Priks	OBJEKT Mnt 91 Narva - Narva-Jõesuu - Hiiemetsa; km 6.87 - 11.57
KUUP. Detsember 2015	KONTR. U. Audova
	JOONISE NIMI ISIKLIKU KASUTUSÕIGUSE SEADMISE PLAAN
	TÖÖ NR. VP15014
	MÕÕTKAVA 1:500
	JOONISE NR. IKÕ-94c
	REV 09.03.2018