



NARVA NOTAR TATJANA BOITSOVA

NOTARI AMETITEGEVUSE RAAMATU
REGISTRI NUMBER

2825

KINNISTUTELE ISIKLIKU KASUTUSÕIGUSE SEADMISE LEPING ASJAÕIGUSLEPING JA KINNISTAMISAVALDUS

Käesoleva notariaalakti koostas ja tõestas Narva notar Tatjana Boitsova **16.10.2018** (kuueteistkümnendal oktoobril kahe tuhande kaheksateistkümnendal) aastal enda büroos asukohaga Aleksander Puškini tn 17, Narva linn, Eesti Vabariik ning selles notariaalaktis osalejad on

Narva linn, asukohaga Eesti Vabariik, Ida-Viru Maakond, e-posti aadress narvalv@narva.ee, mille esindajana tegutseb linnapea **Tarmo Tammiste**, isikukood 36208175216, kes on akti tõestajale tuntud isik,

Osaühing VKG ELEKTRIVÕRGUD, registrikood 10855041, asukoht P. Kerese tn 11, Narva linn, Ida-Viru maakond, e-posti aadress aare.aas@ev.vkg.ee, mille esindajana tegutseb volikirja alusel **Aare Aas**, isikukood 35805022211, kes on akti tõestajale tuntud isik.

Narva linn edaspidi nimetatud **Omanik**,
Osaühing VKG ELEKTRIVÕRGUD edaspidi nimetatud **Õigustatud isik**,
Omanik ja Õigustatud isik edaspidi koos nimetatud **Lepingupooled**.

Eraõigusliku juriidilise isiku Osaühingu VKG ELEKTRIVÕRGUD andmed ja õigusvõime on akti tõestaja poolt kontrollitud notariaalakti tõestamise päeval Tartu Maakohtu registriosakonna keskanalmebaasi andmete alusel (vastav päring on tehtud e-notari infosüsteemi kaudu).

Aare Aas'a esindusõigus on kontrollitud akti tõestajale esitatud volikirja originaali alusel (volikirja kehtetuks tunnistamise teate puudumine on kontrollitud Ametlike Teadaannete elektronandmebaasi alusel (vastav päring on tehtud e-notari infosüsteemi kaudu)).

Lepingupooled sõlmivad lepingu alljärgnevas:

1. LEPINGU ESE, KINNISTUSRAAMATU SEIS JA LEPINGU EESMÄRK

1.1. **Lepingu Esemeks 1** on Tartu Maakohtu kinnistusosakonna kinnistusregistri **registriosas nr 3824009** kantud **kinnistu** ilma nimetuseta, koos selle oluliste osade ja päraldistega. Eelnimetatud kinnistu kohta avatud kinnistusregistri registriosas andmed on:

I jagu

Kande number	Katastritunnus/piiratud asjaõigus	Koosseis/piiratud asjaõigus	Pindala
1	51104:002:0179	Transpordimaa 100%, Ida-Viru maakond, Narva linn, Jõesuu tänav L2. Katastriüksus on moodustatud plaani ja kaardimaterjali alusel	9227 m ²
II jagu			
Kande number	Omanik		
1	Narva linn		
III jagu			
Kande number	Kanne		
	kehtivad kanded puuduvad		
IV jagu			
	kehtivad kanded puuduvad.		

1.2. Ülalnimetatud aadressil asuvate ehitiste kohta on riikliku ehitisregistri elektroonilisse andmebaasi (www.ehr.ee) kantud järgmised andmed: **Narva linnas Jõesuu tänaval 0,4 kV õhuliini ümberprojekteerimine maakaabelliiniks** (ehitisregistri kood 220856984).

1.3. Maa-ameti Maakatastri kitsenduste kaardi (www.maaamet.ee) kohaselt on maaüksuse, mis kuulub Lepingu Esemel 1 koosseisu, kasutamise seotud kitsendused järgmised: (katastritunnuse 51104:002:0179 kitsendused):

- ✓ Piiranguvöönd: sideehitise kaitsevöönd; ulatus: 2 m²; nähtus: sideehitis maismaal ();
- ✓ Piiranguvöönd: sideehitise kaitsevöönd; ulatus: 6 m²; nähtus: sideehitis maismaal ();
- ✓ Piiranguvöönd: sideehitise kaitsevöönd; ulatus: 1 m²; nähtus: sideehitis maismaal ();
- ✓ Piiranguvöönd: surveseadme kaitsevöönd; ulatus: 17 m²; nähtus: maa- alune soojatorustik alla 200 mm (TK16'-3-6-1 - Joesuu 24a);
- ✓ Piiranguvöönd: ühisveevärgi ja -kanalisatsiooni vöönd; ulatus: 56 m²; nähtus: maa-alune vee ja kanal. vabavoolne torustik alla 2m süg, alla 250mm (Joesuu piirkond 13 vabavoolne torustik);
- ✓ Piiranguvöönd: sideehitise kaitsevöönd; ulatus: 18 m²; nähtus: sideehitis maismaal ();
- ✓ Piiranguvöönd: ühisveevärgi ja -kanalisatsiooni vöönd; ulatus: 56 m²; nähtus: maa-alune vee ja kanal. vabavoolne torustik alla 2m süg, alla 250mm (Joesuu piirkond 10 vabavoolne torustik);
- ✓ Piiranguvöönd: sideehitise kaitsevöönd; ulatus: 575 m²; nähtus: sideehitis maismaal ();
- ✓ Piiranguvöönd: sideehitise kaitsevöönd; ulatus: 1 m²; nähtus: sideehitis maismaal ();
- ✓ Piiranguvöönd: elektripaigaldise kaitsevöönd; ulatus: 364 m²; nähtus: elektrimaakaabelliin (AJ-40 - AJ-240);
- ✓ Piiranguvöönd: ühisveevärgi ja -kanalisatsiooni vöönd; ulatus: 185 m²; nähtus: maa-alune vee ja kanal. vabavoolne torustik 1000mm ja suurem üle 2m süg (K1130 kanalisatsioonitorustik);
- ✓ Piiranguvöönd: geodeetilise märgi kaitsevöönd; ulatus: 26 m²; nähtus: geodeetilised märgid (Kirpitsnaja Sloboda(Telliskivi));
- ✓ Piiranguvöönd: elektripaigaldise kaitsevöönd; ulatus: 15 m²; nähtus: elektrimaakaabelliin (AJ-246 - ÕL mast);
- ✓ Piiranguvöönd: elektripaigaldise kaitsevöönd; ulatus: 341 m²; nähtus: elektrimaakaabelliin (AJ-40 - AJ-100);
- ✓ Piiranguvöönd: sideehitise kaitsevöönd; ulatus: 40 m²; nähtus: sideehitis maismaal ();
- ✓ Piiranguvöönd: sideehitise kaitsevöönd; ulatus: 126 m²; nähtus: sideehitis maismaal ();
- ✓ Piiranguvöönd: ühisveevärgi ja -kanalisatsiooni vöönd; ulatus: 2247 m²; nähtus: maa-alune vee ja kanal. vabavoolne torustik 250mm ja suurem, 2m süg. (Joesuu piirkond 18 vabavoolne torustik);
- ✓ Piiranguvöönd: elektripaigaldise kaitsevöönd; ulatus: 18 m²; nähtus: elektrimaakaabelliin (AJ-246 - ÕL mast);
- ✓ Piiranguvöönd: ühisveevärgi ja -kanalisatsiooni vöönd; ulatus: 48 m²; nähtus: maa-alune vee ja kanal. survetorustik alla 250mm (Joesuu piirkond 7 survetorustik);
- ✓ Piiranguvöönd: ühisveevärgi ja -kanalisatsiooni vöönd; ulatus: 677 m²; nähtus: maa-alune vee ja kanal. vabavoolne torustik alla 2m süg, alla 250mm (Joesuu piirkond 21 vabavoolne torustik);
- ✓ Piiranguvöönd: ühisveevärgi ja -kanalisatsiooni vöönd; ulatus: 2101 m²; nähtus: maa-alune vee ja kanal. survetorustik alla 250mm (Joesuu piirkond survetorustik);
- ✓ Piiranguvöönd: sideehitise kaitsevöönd; ulatus: 36 m²; nähtus: sideehitis maismaal ();

- ✓ Piiranguvöönd: sideehitise kaitsevöönd; ulatus: 35 m²; nähtus: sideehitis maismaal ();
- ✓ Piiranguvöönd: ühisveevärgi ja -kanalisatsiooni vöönd; ulatus: 1940 m²; nähtus: maa-alune vee ja kanal. vabavoolne torustik alla 2m süg, alla 250mm (Joesuu piirkond 8 vabavoolne torustik);
- ✓ Piiranguvöönd: ulatus: 1503 m²; nähtus: il kategooria kaitsealused liigid ja kivistised (*Eptesicus nilssonii* (põhja-nahkhiir));
- ✓ Piiranguvöönd: ulatus: 1503 m²; nähtus: il kategooria kaitsealused liigid ja kivistised (*Nyctalus noctula* (suurvivedlane));
- ✓ Piiranguvöönd: ulatus: 1503 m²; nähtus: il kategooria kaitsealused liigid ja kivistised (*Pipistrellus pipistrellus* (kääbus-nahkhiir));
- ✓ Piiranguvöönd: ulatus: 1503 m²; nähtus: il kategooria kaitsealused liigid ja kivistised (*Pipistrellus nathusii* (pargi-nahkhiir));
- ✓ Piiranguvöönd: ulatus: 1503 m²; nähtus: il kategooria kaitsealused liigid ja kivistised (*Vespertilio murinus* (hõbe-nahkhiir)).

1.4. **Lepingu Esemeks 2** on Tartu Maakohtu kinnistusosakonna kinnistusregistri registriossa nr **3831509** kantud **kinnistu** ilma nimetuseta, koos selle oluliste osade ja päraldistega. Eelnimetatud kinnistu kohta avatud kinnistusregistri registriosa andmed on:

I jagu			
Kande number	Katastritunnus/piiratud asjaõigus	Koosseis/piiratud asjaõigus	Pindala
1	51104:002:0180	Transpordimaa 100%, Ida-Viru maakond, Narva linn, Jõesuu tänav L3. Katastriüksus on moodustatud plaani ja kaardimaterjali alusel	15544 m ²
II jagu			
Kande number	Omanik		
2	Narva linn		
III jagu			
Kande number	Kanne		
1	Reaalservituut kinnistu nr 267609 igakordse omaniku kasuks. Kanalisatsioonitrassi servituut viitega asjaõiguslepingule ja lepingu lisaks olevale plaanile. 15.09.2010 kinnistamisavalduse alusel sisse kantud 14.10.2010. Kohtunikuabi Ülle Juhanson		
IV jagu			
kehtivad kanded puuduvad.			

1.5. Ülalnimetatud aadressil asuvate ehitiste kohta on riikliku ehitisregistri elektroonilisse andmebaasi (www.ehr.ee) kantud järgmised andmed: **Narva linnas Jõesuu tänaval 0,4 kV õhuliini ümberprojekteerimine maakaabelliiniks** (ehitisregistri kood 220856984).

1.6. Maa-ameti Maakatastri kitsenduste kaardi (www.maaamet.ee) kohaselt on maaüksuse, mis kuulub Lepingu Esemeks 2 koosseisu, kasutamise seotud kitsendused järgmised: (katastritunnuse 51104:002:0180 kitsendused):

- ✓ Piiranguvöönd: ühisveevärgi ja -kanalisatsiooni vöönd; ulatus: 85 m²; nähtus: maa-alune vee ja kanal. vabavoolne torustik 250mm ja suurem, 2m süg. (K1282 kanalisatsioonitorustik);
- ✓ Piiranguvöönd: ühisveevärgi ja -kanalisatsiooni vöönd; ulatus: 84 m²; nähtus: maa-alune vee ja kanal. vabavoolne torustik 250mm ja suurem, 2m süg. (K1282 kanalisatsioonitorustik);
- ✓ Piiranguvöönd: geodeetilise märgi kaitsevöönd; ulatus: 27 m²; nähtus: geodeetilised märgid (483);
- ✓ Piiranguvöönd: ühisveevärgi ja -kanalisatsiooni vöönd; ulatus: 555 m²; nähtus: maa-alune vee ja kanal. vabavoolne torustik alla 2m süg, alla 250mm (Joesuu piirkond 31 vabavoolne torustik);
- ✓ Piiranguvöönd: geodeetilise märgi kaitsevöönd; ulatus: 26 m²; nähtus: geodeetilised märgid (2964);
- ✓ Piiranguvöönd: ühisveevärgi ja -kanalisatsiooni vöönd; ulatus: 85 m²; nähtus: maa-alune vee ja kanal. vabavoolne torustik 250mm ja suurem, 2m süg. (K1282 kanalisatsioonitorustik);
- ✓ Piiranguvöönd: elektripaigaldise kaitsevöönd; ulatus: 140 m²; nähtus: elektrimaakaabelliin (AJ-246 - ÕL mast);

lune vee ja
Eptesicus
Nyctalus
ellus
lus

- ✓ Piiranguvöönd: ühisveevärgi ja -kanalisatsiooni vöönd; ulatus: 89 m²; nähtus: maa-alune vee ja kanal.vabavoolne torustik 250mm ja suurem,2m süg. (K1282 kanalisatsioonitorustik);
- ✓ Piiranguvöönd: ranna või kalda piiranguvöönd; ulatus: 5869 m²; nähtus: üle 10 ha pindalaga ja üle 25 km² valgalaga veekogud (Narva jõgi);
- ✓ Piiranguvöönd: ühisveevärgi ja -kanalisatsiooni vöönd; ulatus: 923 m²; nähtus: maa-alune vee ja kanal. vabavoolne torustik alla2m süg,alla250mm (Joesuu piirkond 8 vabavoolne torustik);
- ✓ Piiranguvöönd: ühisveevärgi ja -kanalisatsiooni vöönd; ulatus: 411 m²; nähtus: maa-alune vee ja kanal.vabavoolne torustik 250mm ja suurem,2m süg. (Joesuu piirkond 18 vabavoolne torustik);
- ✓ Piiranguvöönd: ühisveevärgi ja -kanalisatsiooni vöönd; ulatus: 290 m²; nähtus: maa-alune vee ja kanal.vabavoolne torustik 250mm kuni 1000mm üle2m süg (K1282 kanalisatsioonitorustik);
- ✓ Piiranguvöönd: elektripaigaldise kaitsevöönd; ulatus: 142 m²; nähtus: elektrimaakaabelliin (AJ-246 - ÕL mast);
- ✓ Piiranguvöönd: ühisveevärgi ja -kanalisatsiooni vöönd; ulatus: 1238 m²; nähtus: maa-alune vee ja kanal.survetorustik alla 250mm (Joesuu piirkond survetorustik);
- ✓ Piiranguvöönd: ühisveevärgi ja -kanalisatsiooni vöönd; ulatus: 1509 m²; nähtus: maa-alune vee ja kanal.vabavoolne torustik 250mm ja suurem,2m süg. (K1282 kanalisatsioonitorustik);
- ✓ Piiranguvöönd: ühisveevärgi ja -kanalisatsiooni vöönd; ulatus: 295 m²; nähtus: maa-alune vee ja kanal. vabavoolne torustik alla2m süg,alla250mm (Joesuu piirkond 3 vabavoolne torustik);
- ✓ Piiranguvöönd: geodeetilise märgi kaitsevöönd; ulatus: 26 m²; nähtus: geodeetilised märgid (9384);
- ✓ Piiranguvöönd: sideehitise kaitsevöönd; ulatus: 1197 m²; nähtus: sideehitis maismaal ();
- ✓ Piiranguvöönd: ühisveevärgi ja -kanalisatsiooni vöönd; ulatus: 927 m²; nähtus: maa-alune vee ja kanal.vabavoolne torustik 250mm kuni 1000mm üle2m süg (Joesuu piirkond 24 vabavoolne torustik);
- ✓ Piiranguvöönd: ühisveevärgi ja -kanalisatsiooni vöönd; ulatus: 210 m²; nähtus: maa-alune vee ja kanal.survetorustik alla 250mm (Joesuu piirkond 7 survetorustik);
- ✓ Piiranguvöönd: ulatus: 10338 m²; nähtus: il kategooria kaitsealused liigid ja kivistised (Vespertilio murinus (hõbe-nahkhiir));
- ✓ Piiranguvöönd: ulatus: 3974 m²; nähtus: il kategooria kaitsealused liigid ja kivistised (Pipistrellus nathusii (pargi-nahkhiir));
- ✓ Piiranguvöönd: ulatus: 10338 m²; nähtus: il kategooria kaitsealused liigid ja kivistised (Pipistrellus pipistrellus (kääbus-nahkhiir));
- ✓ Piiranguvöönd: ulatus: 10338 m²; nähtus: il kategooria kaitsealused liigid ja kivistised (Eptesicus nilssonii (põhja-nahkhiir));
- ✓ Piiranguvöönd: ulatus: 10338 m²; nähtus: il kategooria kaitsealused liigid ja kivistised (Nyctalus noctula (suurvidevlane));
- ✓ Piiranguvöönd: ulatus: 3974 m²; nähtus: il kategooria kaitsealused liigid ja kivistised (Nyctalus noctula (suurvidevlane));
- ✓ Piiranguvöönd: ulatus: 3974 m²; nähtus: il kategooria kaitsealused liigid ja kivistised (Pipistrellus pipistrellus (kääbus-nahkhiir));
- ✓ Piiranguvöönd: ulatus: 3974 m²; nähtus: il kategooria kaitsealused liigid ja kivistised (Eptesicus nilssonii (põhja-nahkhiir));
- ✓ Piiranguvöönd: ulatus: 3974 m²; nähtus: il kategooria kaitsealused liigid ja kivistised (Plecotus auritus (suurkõrv));
- ✓ Piiranguvöönd: ulatus: 3974 m²; nähtus: il kategooria kaitsealused liigid ja kivistised (Vespertilio murinus (hõbe-nahkhiir));
- ✓ Piiranguvöönd: ulatus: 10338 m²; nähtus: il kategooria kaitsealused liigid ja kivistised (Pipistrellus nathusii (pargi-nahkhiir)).

1.7. **Lepingu Esemeks 3** on Tartu Maakohtu kinnistusosakonna kinnistusregistri registriossa nr **3824109** kantud kinnistu ilma nimetuseta, koos selle oluliste osade ja päraldistega. Eelnimetatud kinnistu kohta avatud kinnistusregistri registriosa andmed on:

I jagu			
Kande number	Katastritunnus/piiratud asjaõigus	Koosseis/piiratud asjaõigus	Pindala
1	51104:004:0176	Transpordimaa 100%, Ida-Viru maakond, Narva linn, Jõesuu tänav L1. Katastriüksus on moodustatud plaani ja kaardimaterjali alusel	9662 m ²
II jagu			
Kande number	Omanik		

1	Narva linn
III jagu	
Kande number	Kanne
1	Reaalservituut kinnistu nr 2352809 igakordse omaniku kasuks. Teeservituut viitega 16.01.2013 kinnistamisavaldusele ja lepingu lisaks olevale plaanile. 16.01.2013 kinnistamisavalduse alusel sisse kantud 29.01.2013. Kohtunikuabi Ülle Juhanson
IV jagu	
kehtivad kanded puuduvad.	

I jagu
Kande number
1
II jagu
K n'

1.8. Üldnimetatud aadressil asuvate ehitiste kohta on riikliku ehitisregistri elektroonilisse andmebaasi (www.ehr.ee) kantud järgmised andmed: **Narva linnas Jõesuu tänaval 0,4 kV õhuliini ümberprojekteerimine maakaabelliiniks** (ehitisregistri kood 220856984).

1.9. Maa-ameti Maakatastri kitsenduste kaardi (www.maaamet.ee) kohaselt on maaüksuse, mis kuulub Lepingu Esemee koosseisu, kasutamiseiga seotud kitsendused järgmised: (katastritunnuse 51104:004:0176 kitsendused):

- ✓ Piiranguvöönd: ühisveevärgi ja -kanalisatsiooni vöönd; ulatus: 1855 m²; nähtus: maa-alune vee ja kanal.survetorustik alla 250mm (Joesuu piirkond survetorustik);
- ✓ Piiranguvöönd: elektripaigaldise kaitsevöönd; ulatus: 493 m²; nähtus: elektrimaakaabelliin (AJ-40 - AJ-240);
- ✓ Piiranguvöönd: ühisveevärgi ja -kanalisatsiooni vöönd; ulatus: 506 m²; nähtus: maa-alune vee ja kanal.survetorustik alla 250mm (Joesuu piirkond 13 survetorustik);
- ✓ Piiranguvöönd: ühisveevärgi ja -kanalisatsiooni vöönd; ulatus: 1195 m²; nähtus: maa-alune vee ja kanal. vabavoolne torustik alla2m süg,alla250mm (Joesuu piirkond 13 vabavoolne torustik);
- ✓ Piiranguvöönd: geodeetilise märgi kaitsevöönd; ulatus: 27 m²; nähtus: geodeetilised märgid (431);
- ✓ Piiranguvöönd: ühisveevärgi ja -kanalisatsiooni vöönd; ulatus: 245 m²; nähtus: maa-alune vee ja kanal. vabavoolne torustik alla2m süg,alla250mm (Joesuu piirkond 12 vabavoolne torustik);
- ✓ Piiranguvöönd: sideehitise kaitsevöönd; ulatus: 41 m²; nähtus: sideehitis maismaal ();
- ✓ Piiranguvöönd: sideehitise kaitsevöönd; ulatus: 10 m²; nähtus: sideehitis maismaal ();
- ✓ Piiranguvöönd: sideehitise kaitsevöönd; ulatus: 3 m²; nähtus: sideehitis maismaal ();
- ✓ Piiranguvöönd: sideehitise kaitsevöönd; ulatus: 5 m²; nähtus: sideehitis maismaal ();
- ✓ Piiranguvöönd: ühisveevärgi ja -kanalisatsiooni vöönd; ulatus: 45 m²; nähtus: maa-alune vee ja kanal.survetorustik alla 250mm (Juhhanovi tn 3, Joesuu tn survetorustik);
- ✓ Piiranguvöönd: sideehitise kaitsevöönd; ulatus: 312 m²; nähtus: sideehitis maismaal ();
- ✓ Piiranguvöönd: sideehitise kaitsevöönd; ulatus: 197 m²; nähtus: sideehitis maismaal ();
- ✓ Piiranguvöönd: sideehitise kaitsevöönd; ulatus: 73 m²; nähtus: sideehitis maismaal ();
- ✓ Piiranguvöönd: ühisveevärgi ja -kanalisatsiooni vöönd; ulatus: 383 m²; nähtus: maa-alune vee ja kanal.survetorustik alla 250mm (Joesuu tn, Tolle tn, Joe tn survetorustik);
- ✓ Piiranguvöönd: ühisveevärgi ja -kanalisatsiooni vöönd; ulatus: 625 m²; nähtus: maa-alune vee ja kanal. vabavoolne torustik alla2m süg,alla250mm (Joesuu piirkond 10 vabavoolne torustik);
- ✓ Piiranguvöönd: sideehitise kaitsevöönd; ulatus: 40 m²; nähtus: sideehitis maismaal ();
- ✓ Piiranguvöönd: sideehitise kaitsevöönd; ulatus: 17 m²; nähtus: sideehitis maismaal ();
- ✓ Piiranguvöönd: elektripaigaldise kaitsevöönd; ulatus: 321 m²; nähtus: elektrimaakaabelliin (AJ-40 - AJ-100);
- ✓ Piiranguvöönd: sideehitise kaitsevöönd; ulatus: 10 m²; nähtus: sideehitis maismaal ();
- ✓ Piiranguvöönd: sideehitise kaitsevöönd; ulatus: 26 m²; nähtus: sideehitis maismaal ();
- ✓ Piiranguvöönd: elektripaigaldise kaitsevöönd; ulatus: 409 m²; nähtus: elektrimaakaabelliin (AJ-41 - AJ-240);
- ✓ Piiranguvöönd: sideehitise kaitsevöönd; ulatus: 42 m²; nähtus: sideehitis maismaal ();
- ✓ Piiranguvöönd: ühisveevärgi ja -kanalisatsiooni vöönd; ulatus: 1256 m²; nähtus: maa-alune vee ja kanal. vabavoolne torustik alla2m süg,alla250mm (Joesuu piirkond 10 vabavoolne torustik);
- ✓ Piiranguvöönd: sideehitise kaitsevöönd; ulatus: 7 m²; nähtus: sideehitis maismaal ().

1.10. Lepingu Esemeks 4 on Tartu Maakohtu kinnistusosakonna kinnistusregistri registriosas nr 3966609 kantud kinnistu ilma nimetuseta, koos selle oluliste osade ja päraldistega. Eelnimetatud kinnistu kohta avatud kinnistusregistri registriosa andmed on:

I jagu			
Kande number	Katastritunnus/piiratud asjaõigus	Koosseis/piiratud asjaõigus	Pindala
1	51104:004:0222	Transpordimaa 100%, Ida-Viru maakond, Narva linn, Jõesuu tänav J2. Katastriüksus on moodustatud plaani ja kaardimaterjali alusel	4551 m ²
II jagu			
Kande number	Omanik		
1	Narva linn		
III jagu			
Kande number	Kanne		
1	Isiklik kasutusõigus tähtajaga 50 aastat Osaühing VKG ELEKTRIVÕRGUD (registrikood 10855041) kasuks. Tasuta isiklik kasutusõigus elektrivõrgu kaitsevõondi ulatuses elektrivõrgu majandamiseks vastavalt käesoleva 06.09.2017 lepingu punktidele 3.1. ja 3.2. ja lepingu lisadeks olevatele plaanidele. 6.09.2017 kinnistamisavalduse alusel sisse kantud 11.09.2017. Kohtunikuabi Katrin Kokk		
IV jagu			
kehtivad kanded puuduvad.			

1.11. Üalnimetatud aadressil asuvate ehitiste kohta on riikliku ehitisregistri elektroonilisse andmebaasi (www.ehr.ee) kantud järgmised andmed: **Narva linnas Jõesuu tänaval 0,4 kV õhuliini ümberprojekteerimine maakaabelliiniks** (ehitisregistri kood 220856984).

1.12. Maa-ameti Maakatastri kitsenduste kaardi (www.maaamet.ee) kohaselt on maaüksuse, mis kuulub Lepingu Esemee koosseisu, kasutamisega seotud kitsendused järgmised: (katastritunnuse 51104:004:0222 kitsendused):

- ✓ Piiranguvöönd: elektripaigaldise kaitsevöönd; ulatus: 295 m²; nähtus: elektrimaakaabelliin (AJ-39 - AJ-100);
- ✓ Piiranguvöönd: ühisveevärgi ja -kanalisatsiooni vöönd; ulatus: 40 m²; nähtus: maa-alune vee ja kanal.vabavoolne torustik 250mm kuni 1000mm üle2m süg (K1060 kanalisatsioonitorustik);
- ✓ Piiranguvöönd: elektripaigaldise kaitsevöönd; ulatus: 3 m²; nähtus: alajaamad ja jaotusseadmed (AJ-100);
- ✓ Piiranguvöönd: elektripaigaldise kaitsevöönd; ulatus: 238 m²; nähtus: elektrimaakaabelliin (AJ-40 - AJ-100);
- ✓ Piiranguvöönd: ühisveevärgi ja -kanalisatsiooni vöönd; ulatus: 113 m²; nähtus: maa-alune vee ja kanal.survetorustik alla 250mm (Juhhanovi tn 3, Joesuu tn survetorustik);
- ✓ Piiranguvöönd: surveeadme kaitsevöönd; ulatus: 195 m²; nähtus: maa- alune soojatorustik alla 200 mm (TK16'-3-6-1 - Joesuu 24a);
- ✓ Piiranguvöönd: ühisveevärgi ja -kanalisatsiooni vöönd; ulatus: 606 m²; nähtus: maa-alune vee ja kanal.vabavoolne torustik 250mm ja suurem,2m süg. (K1060 kanalisatsioonitorustik).

1.13. Lepingu Esemeks 5 on Tartu Maakohtu kinnistusosakonna kinnistusregistri registriosas nr 6088450 kantud kinnistu ilma nimetuseta, koos selle oluliste osade ja päraldistega. Eelnimetatud kinnistu kohta avatud kinnistusregistri registriosas andmed on:

I jagu			
Kande number	Katastritunnus/piiratud asjaõigus	Koosseis/piiratud asjaõigus	Pindala
1	51101:001:0581	Transpordimaa 100%, Ida-Viru maakond, Narva linn, 2. Jõesuu tänav L2. Katastriüksus on moodustatud plaani ja kaardimaterjali alusel	4089 m ²
II jagu			
Kande	Omanik		

number	
1	Narva linn
III jagu	
Kande number	Kanne
	kehtivad kanded puuduvad
IV jagu	
	kehtivad kanded puuduvad.

- 1.14. Ülalnimetatud aadressil asuvate ehitiste kohta on riikliku ehitisregistri elektroonilisse andmebaasi (www.ehr.ee) kantud järgmised andmed: **Narva linnas Jõesuu tänaval 0,4 kV õhuliini ümberprojekteerimine maakaabelliiniks** (ehitisregistri kood 220856984).
- 1.15. Maa-ameti Maakatastri kitsenduste kaardi (www.maaamet.ee) kohaselt on maatüksuse, mis kuulub Lepingu Esemee koosseisu, kasutamise seotud kitsendused järgmised: (katastritunnuse 51101:001:0581 kitsendused):
- ✓ Piiranguvöönd: ühisveevärgi ja -kanalisatsiooni vöönd; ulatus: 548 m²; nähtus: maa-alune vee ja kanal.vabavoolne torustik 250mm ja suurem, 2m süg. (Joesuu piirkond 19 vabavoolne torustik);
 - ✓ Piiranguvöönd: ühisveevärgi ja -kanalisatsiooni vöönd; ulatus: 942 m²; nähtus: maa-alune vee ja kanal. vabavoolne torustik alla 2m süg, alla 250mm (Joesuu piirkond 20 vabavoolne torustik);
 - ✓ Piiranguvöönd: ühisveevärgi ja -kanalisatsiooni vöönd; ulatus: 1160 m²; nähtus: maa-alune vee ja kanal. vabavoolne torustik alla 2m süg, alla 250mm (Joesuu piirkond 3 vabavoolne torustik);
 - ✓ Piiranguvöönd: ühisveevärgi ja -kanalisatsiooni vöönd; ulatus: 1197 m²; nähtus: maa-alune vee ja kanal.survetorustik alla 250mm (Joesuu piirkond survetorustik);
 - ✓ Piiranguvöönd: sideehitise kaitsevöönd; ulatus: 2 m²; nähtus: sideehitis maismaal ();
 - ✓ Piiranguvöönd: ühisveevärgi ja -kanalisatsiooni vöönd; ulatus: 13 m²; nähtus: maa-alune vee ja kanal.survetorustik alla 250mm (Puskini tn, Vihma tn, Tahe tn, Paju tn, Ohu tn survetorustik);
 - ✓ Piiranguvöönd: ühisveevärgi ja -kanalisatsiooni vöönd; ulatus: 114 m²; nähtus: maa-alune vee ja kanal.vabavoolne torustik 1000mm ja suurem üle 2m süg (K1130 kanalisatsioonitorustik).
- 1.16. Käesoleva lepingu punktides 1.1.-1.15. Lepingu Esemee kohta toodud andmed on akti tõestaja eelnimetatud elektroonilistes andmebaasides kontrollinud käesoleva lepingu tõestamise päeval infosüsteemi e-notar kaudu (kinnistusraamat, ehitisregister, maakataster).
- 1.17. Lepingu Ese 1, Lepingu Ese 2, Lepingu Ese 3, Lepingu Ese 4 ja Lepingu Ese 5 edaspidi koos nimetatud **Lepingu Ese või Lepingu Esemed**.
- 1.18. Käesoleva lepingu eesmärgiks on Lepingu Esemete koormamine isikliku kasutusõigusega Õigustatud isiku kasuks Lepingu Esemedel elektrivõrgu omamiseks, Õigustatud isikul lasuva elektrivõrgu arendamiskohustuse täitmise tagamiseks, elektriliinide remontimiseks, korrashoiuks, hooldamiseks, asendamiseks, kasutamiseks, kasutusse andmiseks ja muul viisil eksploateerimiseks elektrivõrgu talituse tagamise eesmärgil (edaspidi kõik nimetatud tegevused koos **majandamine**) ning isikliku kasutusõiguse tingimuste kindlaksmääramine.

2. LEPINGUPOOLTE KINNITUSED

Lepingupooled kinnitavad, et

- 2.1. nad omavad kõiki õigusi käesoleva lepingu sõlmimiseks lepingus toodud tingimustel ning et lepingu sõlmimist takistavad asjaolud puuduvad; lepingu sõlmimisel ja täitmisel juhivad nad Eesti Vabariigis kehtivatest õigusaktidest;
- 2.2. nad on tutvunud kinnistusraamatu andmetega ning käesoleva lepingu sõlmimise aluseks olevate dokumentide sisuga ja aktsepteerivad neid täielikult ega soovi

täiendavate dokumentide muretsemist, notariaalaktile lisamist ega tehinguga seotud asjaolude täiendavat kontrollimist akti tõestaja poolt;

- 2.3. nad on akti tõestajale teatavaks teinud Lepingu Esemega seotud kõik nendevahelised kokkulepped;
- 2.4. nad annavad nõusoleku viia käesoleva lepingu kooskõlla kinnistuskohtuniku ettekirjutusega ning volitavad akti tõestajat tegema käesolevas lepingus hilisemad vajalikud täiendusi, parandusi ja esitama avaldusi ulatuses, mis ei muuda Lepingupoolte kokkuleppeid ega too enesega kaasa Lepingupoolte jaoks tahtvastaseid tagajärgi.

Omaniku esindaja kinnitab, et

- 2.5. Lepingu Ese on Omaniku seaduslikus omandis ning kuni käesoleva lepingu sõlmimiseni ei ole Lepingu Eset kellelegi võõrandatud ega koormatud käesolevas lepingus nimetamata piiratud asjaõigustega, Lepingu Eset pole arestitud, selle suhtes ei ole vaidlusi (s.h. kohtulikke vaidlusi) tekkinud, samuti puuduvad asjaolud, millega kaasneks Lepingu Esemekäsitamise keeld (kohtu- või muu riigiasutuse otsuse tagajärjel), samuti ei ole lepinguid Lepingu Esemekäsitamiseks ega koormamiseks sõlmitud;
- 2.6. käsitleva lepingu punktis 1. toodud kinnistusraamatu seis ei ole muutunud ning Lepingu Esemekäsitamise suhtes ei ole kinnistusosakonnale kinnistamisavaldusi esitatud;
- 2.7. Lepingu Eset ei ole koormatud käesolevas lepingus nimetamata kolmandate isikute õigustega, sealhulgas kinnistusraamatusse mittedispositsioonidekohustuslike kolmandate isikute õigustega nagu näiteks üüri-, rendi- või muud kasutuslepingud;
- 2.8. Lepingu Esemekäsitamise, kasutamise ega käsitamise suhtes ei kehti käesolevas lepingus nimetamata muinsuskaitse- ja looduskaitsealaseid ega muid piiranguid;
- 2.9. Lepingu Esemel ei paikne käesolevas lepingus nimetamata kolmandatele isikutele kuuluvaid maapealseid või maa-aluseid tehnovõrke ega – rajatisi;
- 2.10. kasutusõiguse alal ei paikne Omaniku poolt püstitatud hooneid ega rajatisi, mis takistaksid käesoleva lepingu alusel seatava isikliku kasutusõiguse teostamist;
- 2.11. kasutusõiguse ala on vabastatud ning Õigustatud isik saab alates käesoleva lepingu sõlmimise hetkest teostada otsest valdust kasutusõiguse ala suhtes;
- 2.12. tema esindusõigus on kehtiv ning ta on õigustatud käesoleva lepingu sõlmimiseks Omaniku nimel;
- 2.13. käesoleva lepingu sõlmimine on vajalikul viisil heaks kiidetud, kõik nõusolekud ja heakskiidud on saadud, sh Narva Linnavalitsuse 03.10.2018 korraldus nr 831-k (*lepingu lisa nr 1*) on jõustunud ning ei ole vaidlustatud.

Õigustatud isiku esindaja kinnitab, et

- 2.14. tema volitused on kehtivad, neid ei ole Õigustatud isiku poolt tagasi võetud ega kehtetuks kuulutatud ja tal on olemas kõik õigused käesoleva lepingu sõlmimiseks Õigustatud isiku nimel lepingus toodud tingimustel;

- 2.15. Õigustatud isiku suhtes ei ole algatatud ega käimas likvideerimismenetlust, s.h. pankrotimenetlust, samuti ei ole teda maksevõimetuks kuulutatud;
- 2.16. tal on olemas kõik vajalikud nõusolekud ja kooskõlastused käesoleva lepingu sõlmimiseks.

3. ISIKLIKU KASUTUSÕIGUSE SEADMINE

- 3.1. Omanik ja Õigustatud isik lepivad kokku seada Õigustatud isiku kasuks Lepingu Esemetele (so Lepingu Esemele 1, Lepingu Esemele 2, Lepingu Esemele 3, Lepingu Esemele 4 ja Lepingu Esemele 5) **tasuta isiklik kasutusõigus kestvusega 50 aastat**, mille kohaselt Õigustatud isikul on õigus omada Lepingu Esemetele olevatele maatükkidele rajatavaid tehnorajatisi (0,4 kV kaabelliinid, liitumiskilbid ning transiitliitumiskilbid), sealhulgas maatükkidega püsivalt ühendatud kaablitunneleid ning nendesse ja maa sisse paigutatud kaablite ja juhtmete kogumeid (eelnimetatud objektid edaspidi nimetatud **Liinirajatised**), kasutada elektrivõrku sihipäraselt ning samuti teostada kõiki töid, mis on vajalikud elektrivõrkude majandamiseks.
- 3.2. Õigustatud isikul on õigus kasutada Lepingu Esemeid käesoleva lepingu alusel seatud isiklikest kasutusõigustest tulenevate õiguste teostamiseks üksnes kasutusõiguse alal (lepingu lisa nr 1 punkt 3.1.1.), mis ümbritseb maatükkidega püsivalt ühendatud liinirajatisi, mille paiknemine on *lepingu lisadeks nr 2-6* olevatel plaanidel märgitud punaste joontega.
- 3.3. Kõik lepingupunktis 3.1 nimetatud elektrivõrgu majandamisega seotud kulud kannab Õigustatud isik. Kõik muud Lepingu Esemetega seoses tasumisele kuuluvad maksud (sh maamaks), maksed, lõivud ning Lepingu Esemetega seotud muud koormised, eksploateerimiskulud ja muud kulutused kuuluvad tasumisele Lepingu Esemete igakordsete Omanike poolt.
- 3.4. Isikliku kasutusõigustest tulenevate Õigustatud isiku kõikide õiguste teostamine on võimalik ka Õigustatud isiku poolt volitatud kolmandate isikute poolt.

4. LEPINGUPOOLTE ÕIGUSED JA KOHUSTUSED

Lepingupooled on kokku leppinud, et kõik isikliku kasutusõigusega seotud Lepingupoolte kohustused on sätestatud lepingu lisaks nr 1 olevas korralduses (sh Õigustatud isiku kohustused on sätestatud korralduse punktis 3.1.6. ning Omaniku kohustused on sätestatud korralduse punktis 3.1.7.).

5. ASJAÕIGUSLEPING JA KINNISTAMISAVALDUS

Lepingupooled on kokku leppinud Lepingu Esemete koormamises isikliku kasutusõigusega. Omanik lubab ja Õigustatud isik avaldab soovi **kanda** Tartu Maakohtu kinnistusosakonna kinnistusregistri **registriosa nr 3824009**, **registriosa nr 3831509**, **registriosa nr 3824109**, **registriosa nr 3966609** ja **registriosa nr 6088450** kolmandasse (III) jakku esimesele vabale järjekohale **tasuta isiklik kasutusõigus tähtajaga 50 aastat Osauhingu VKG ELEKTRIVÕRGUD (registrikood 10855041) kasuks** elektrivõrgu kaitsevööndi ulatuses elektrivõrgu majandamiseks vastavalt käesoleva lepingu punktidele 3.1. ja 3.2. ja lepingu lisadeks olevatele plaanidele.

6. ÕIGUSTATUD ISIKU NÕUSOLEKUD LEPINGU ESEME KÄSUTAMISEKS

- 6.1. Õigustatud isik annab Omanikule oma tagasivõetamatu nõusoleku Lepingu Esemeks olevale kinnistule kolmandate isikute kasuks seatavate servituutide kinnistusraamatusse sissekandmiseks käesoleva lepingu alusel Õigustatud isiku kasuks seatud isikliku kasutusõigusega samale järjekohale.
- 6.2. Samuti annab Õigustatud isik käesolevaga Lepingu Esemega hoonestusõigusega koormamiseks tingimustel Omaniku enda äranägemisel ja Lepingu Esemega hoonestusõigusega koormamisel astuda järjekohas tagasi teisele järjekohale hoonestusõiguse järel, Lepingu Esemega koosseisu kuuluvate maatükkide ja maatükkide olulisteks osadeks oleva(te) ehitis(te) suhtes kasutuskorra kokkulepete sõlmimiseks tingimustel Omaniku enda äranägemisel ja Lepingu Esemega ühendamiseks ja jagamiseks Omaniku äranägemisel, sealhulgas kinnistu korteriomanditeks jagamiseks.

7. AKTI TÕESTAJA SELGITUSED

Akti tõestaja on Lepingupooltele selgitanud, et

- 7.1. Isiklik kasutusõigus koormab kinnisasja selliselt, et isik, kelle kasuks see on seatud, on õigustatud kinnisasja teatud viisil kasutama või teostama kinnisasja suhtes teatud õigust, mis oma sisult vastab mõnele reaalservituudile. Isikliku kasutusõiguse ulatus määratakse kahtluse korral vastavalt õigustatud isiku vajadustele. (Asjaõiguseaduse § 225).
- 7.2. Isikliku kasutusõiguse võib kinnisasja omaniku nõusolekul teisele isikule üle anda, muutmata seejuures isikliku kasutusõiguse kestust. Isikliku kasutusõiguse omandaja ja esialgne omaja vastutavad kinnisasja omaniku ees isiklikust kasutusõigusest tekkivate kohustuste täitmise eest solidaarselt. Kui isikliku kasutusõiguse esemeks on tehnovõrk või -rajatis, ei ole isikliku kasutusõiguse üleandmiseks või koormamiseks kinnisasja omaniku nõusolek vajalik (Asjaõiguseaduse § 226).
- 7.3. Kinnisasja omanik on kohustatud taluma tema kinnisasjal maapinnal, maapõues ning õhuruumis ehitatavaid tehnovõrke ja -rajatise (kütte-, veevarustus- või kanalisatsioonitorustikku, elektroonilise side või elektrivõrku, nõrkvoolu-, küttegaasi- või elektripaigaldist või surveadmetikku ja nende teenindamiseks vajalikke ehitisi), kui need on teiste kinnisasjade eesmärgipäraseks kasutamiseks või majandamiseks vajalikud, nende ehitamine ei ole kinnisasja kasutamata võimalik või nende ehitamine teises kohas põhjustab ülemääraseid kulusi. Kui tehnovõrgu või -rajatise ehitamise või hooldamisega kaasneb kahju tekkimine kinnisasjale, on tehnovõrgu või -rajatise omanik kohustatud kahju tagajärjed kõrvaldama või kinnisasja omanikule tekitatud kahju hüvitama. Kinnisasja omanik võib nõuda tehnovõrgu või -rajatise omanikult tehnovõrgu või -rajatise ümberpaigutamist temale kuuluval kinnisasjal, kui see on tehniliselt võimalik ja kinnisasja omanik hüvitab tehnovõrgu või -rajatise ümberpaigutamisega seotud kulud (Asjaõiguseaduse § 158).
- 7.4. Vastavalt asjaõiguseaduse § 158² on kinnisasja omanikul õigus nõuda tasu tehnovõrgu või -rajatise talumise eest asjaõiguseaduse rakendamise seaduse §-s 15⁴ kehtestatud korras.
- 7.5. Vastavalt asjaõiguseaduse rakendamise seaduse § 15⁴ lõikele 1 on juhul, kui tehnovõrgu või -rajatise talumise kohustus tuleneb seadusest ning kinnisasja omaniku ja tehnovõrgu või -rajatise omaniku vahel ei ole kehtivat lepingut tehnovõrgu või -rajatise talumiskohustuse eest makstava tasu suuruse kohta, kinnisasja omanikul õigus taotleda tasu tehnovõrgu või -rajatise talumise eest asjaõiguseaduse § 158² lõikes 2 sätestatud korras.
- 7.6. Vastavalt tsiviilseadustiku üldosa seaduse § 54 lg 2 ei ole teisele isikule kuuluval kinnisasjal paiknev tehnovõrk või -rajatis kinnisasja oluline osa.
- 7.7. Riigilõivuseaduse § 11 lg 3 kohaselt kui toimingute tegemise taotlus esitatakse notari kaudu, kontrollib notar enne dokumentide edastamist riigilõivu võtjale ka riigilõivu tasumist. Kui taotluse esitaja on jätnud riigilõivu tasumata, juhul notar isiku tähelepanu sellele, et riigilõivu tasumata jätmisel on riigilõivu võtjal õigus jätta taotlus läbi vaatamata.
- 7.8. Vastavalt Kinnistusraamatuseaduse § 34¹ on kande tegemiseks, muutmiseks või kustutamiseks

nõutav selle isiku nõusolek, kelle kinnistusregistriossa kantud õigust kanne kahjustaks. Vastavalt Asjaõiguseaduse § 60 on järjekoha muutmiseks nõutav nende isikute notariaalselt tõestatud kokkulepe, kelle õiguste järjekoht muutub.

8. LEPINGU REGISTREERIMINE

- 8.1. Notariaalakt on koostatud ja alla kirjutatud ühes (1) originaaleksemplaris, mis säilib notaribüroos. Lepingupoolte nõudmisel tõestamiseaduse § 52 alusel käesoleva notariaalakti koostamise päeval väljastab akti tõestaja Omanikule akti esmase ära kirja paber kandajal ning Õigustatud isikule käesoleva notariaalakti digitaalärakiri, mis tõestamiseaduse § 48 kohaselt asendavad õigustoimingutes notariaalakti originaali. Leping digitaalne ära kirja on Lepingupooltele kättesaadav riigiportaalis www.eesti.ee.
- 8.2. Vastavalt tõestamiseaduse §-le 53 lg 1 notariaalakti tõestaja esitab lepingu digitaalärakirja kinnistusosakonnale.

9. LEPINGU SÕLMIMISEGA SEOTUD KULUD

- 9.1. Notari tasu tehingu tõestamisel 43,50 eurot (tehinguväärtus 3 195,00 eurot, notari tasu seaduse § 3, 5, 10 lg 3, 12 lg 3, 22, 23 lg 2), käibemaks 8,70 eurot, kokku 52,20 eurot. Eelnimetatule lisandub ära kirjade valmistamise tasu ja digitaalse ära kirja väljastamise tasu (notari tasu seaduse § 35 lg 1 p 2, § 31 lg 15).

Käesoleva lepingu sõlmimisega seotud notari tasu Õigustatud isik. Notaril on õigus notariaalakti ära kirja notari tasu tasumiseni kinni pidada.

- 9.2. Riigilõiv kasutusõiguse seadmisel 20,00 (4,00x5) eurot (tehinguväärtus 130,00 eurot, Riigilõivuseaduse 354 ja 356 lg 7).

Käesoleva lepingu kinnistamise riigilõivu tasu Õigustatud isik. Riigilõivu tasumata jätmisel on riigilõivu võtjal õigus jätta taotlus läbi vaatamata.

Käesolev leping ja lepingu lisadeks olevad korraldus ja plaanid on lepingupooltele enne akti tõestaja juuresolekul allkirjutamist akti tõestaja poolt esitatud läbivaatamiseks, lepingu tekst akti tõestaja poolt lepingupooltele ette loetud, lepingu sisu ja õiguslikud tagajärjed selgitatud, lepingupoolte poolt heaks kiidetud, nende poolt omakäeliselt allkirjastatud ning vastab lepingupooltele tahte.

AG

Ees- ja perekonnanimi

allkiri

(ees- ja perekonnanimi)

(allkiri)

Ees- ja perekonnanimi

allkiri

(ees- ja perekonnanimi)

(allkiri)

Akti tõestaja allkiri ja notari pitsat

NARVA LINNAVALITSUS



KORRALDUS

Narva

03.10.2018.a nr 831-k

Narva linna omandis olevate kinnisasjade Jõesuu tänav L1, L2, L3, J2, 2. Jõesuu tänav L2 koormamine isikliku kasutusõigusega OÜ VKG Elektrivõrgud kasuks

1. ASJAOLUD JA MENETLUSE KÄIK

03.09.2018 esitas VKG Elektrivõrgud OÜ (registrikood 10855041, asukohaga Kerese 11, Narva 20309) Narva Linnavalitsusele avalduse Narva linna omandis olevatele kinnistutele asukohaga Ida-Virumaa, Narva linn, Jõesuu tänav L2 (51104:002:0179), Jõesuu tänav L3 (51104:002:0180), Jõesuu tänav L1 (51104:004:0176), Jõesuu tänav J2 (51104:004:0222) ja 2. Jõesuu tänav L2 (51101:001:0581) isikliku kasutusõiguse seadmiseks VKG Elektrivõrgud OÜ kasuks. Isiklik kasutusõigus on vajalik, et paigaldada nimetatud Narva linna omandis olevatele kinnistutele uued tehnorajatised – 0,4kV kaabelliinid, liitumiskilbid ja transiitliitumiskilbid lähtuvalt Reljans OÜ poolt koostatud tööprojektist 1706E „Narva linnas Jõesuu tänaval 0,4 kV õhuliini ümberprojekteerimine maakaabelliiniks“.

Majandus- ja taristuministri 25.06.2015 määruse nr 73 „Ehitise kaitsevööndi ulatus, kaitsevööndis tegutsemise kord ja kaitsevööndi tähistusele esitatavad nõuded“ § 10 lõike 3 kohaselt on maakaabelliini maa-ala kaitsevöönd piki kaablit kulgev ala, mida mõlemalt poolt piiravad liini äärmistest kaablitest 1 meetri kaugusel paiknevad mõttelised vertikaaltasandid.

Isikliku kasutusõiguse ala (kaitsevööndi ulatus on 1 meetri mõlemale poole liini äärmistest kaablitest) kinnistutel:

Jõesuu tänav L2 - 0,4kV kaabelliinid, liitumiskilbid ning transiitliitumiskilbid, kaitsevööndi ala 1066 m²,
Jõesuu tänav L3 - 0,4kV kaabelliinid, liitumiskilbid ning transiitliitumiskilbid, kaitsevööndi ala 165 m²,
Jõesuu tänav L1 - 0,4kV kaabelliinid, liitumiskilbid ning transiitliitumiskilbid, kaitsevööndi ala 432 m²,
Jõesuu tänav J2 - 0,4kV kaabelliin, kaitsevööndi ala 228 m²,
2. Jõesuu tänav L2 - 0,4kV kaabelliinid, liitumiskilbid ning transiitliitumiskilbid, kaitsevööndi ala 283m².

2. ÕIGUSLIKUD ALUSED

Narva linna omandis olevale kinnisasjale isikliku kasutusõiguse seadmist reguleerib Narva Linnavolikogu 21.06.2005 määrus nr 20/57 „Linnavara eeskiri“ (edaspidi *Linnavara eeskiri*).

Linnavara eeskirja § 69 lõige 1 kohaselt on linna omandis olevale kinnisasjale isikliku kasutusõiguse seadmine lubatud, kui see toimub isiku, kellel on selleks õigusaktidest tulenev õigus, nõudel ja kasuks. Antud juhul on OÜ-l VKG Elektrivõrgud asjaõigusseadusest tulenev õigus nõuda isikliku kasutusõiguse seadmist.

Vastavalt linnavara eeskirja § 70 lõikele 1 otsustab linna omandis olevale kinnisasjale isikliku kasutusõiguse seadmise linnavalitsus, kui see toimub Narva linna omandis oleval kinnisasjal asuva tehnovõrgu või -rajatise omaniku kasuks ning §71³ kohaselt allkirjastab Narva linna omandis oleva kinnisasja koormamiseks vajaliku asjaõiguslepingu linna nimel linnapea.

3. OTSUS

3.1. Seada isiklik kasutusõigus Osühingu VKG ELEKTRIVÕRGUD, registrikood 10855041, (edaspidi ka *õigustatud isik*) kasuks Narva linna (edaspidi ka *kinnistute omanik*) omandis olevatele kinnisasjadele Narvas aadressidel Jõesuu tänav L2 (51104:002:0179, registriosa nr 3824009), Jõesuu tänav L3 (51104:002:0180, registriosa nr 3831509), Jõesuu tänav L1 (51104:004:0176,

registriosa nr 3824109), Jõesuu tänav J2 (51104:004:0222, registriosa nr 3966609), ja 2.Jõesuu tänav L2 (51101:001:0581, registriosa nr 6088450) (edaspidi ka *kinnistud*) 0,4kV kaabelliinide, liitumiskilpide ja transiitliitumiskilpide (edaspidi ka *tehnorajatised*) paigaldamiseks ning majandamiseks (sh tehnorajatiste remontimine, korrashoid, hooldamine, kasutamine ja muul viisil eksploateerimine tehnorajatiste talituse tagamise eesmärgil) järgmistel tingimustel:

3.1.1. isikliku kasutusõiguse ala kinnistutel:

Jõesuu tänav L2 - 0,4kV kaabelliinid, liitumiskilbid ning transiitliitumiskilbid, kaitsevööndi ala 1066 m² (Lisa 1),

Jõesuu tänav L3 - 0,4kV kaabelliinid, liitumiskilbid ning transiitliitumiskilbid, kaitsevööndi ala 165 m² (Lisa 2),

Jõesuu tänav L1 - 0,4kV kaabelliinid, liitumiskilbid ning transiitliitumiskilbid, kaitsevööndi ala 432 m² (Lisa 3),

Jõesuu tänav J2 - 0,4kV kaabelliin, kaitsevööndi ala 228 m² (Lisa 4),

2. Jõesuu tänav L2 - 0,4kV kaabelliinid, liitumiskilbid ning transiitliitumiskilbid, kaitsevööndi ala 283m² (Lisa 5);

Juurdelisatud plaanidel on kaitsevöönd märgitud punase viirutatud alana;

3.1.2. isikliku kasutusõiguse kestvus on 50 aastat;

3.1.3. isiklik kasutusõigus seatakse tasuta;

3.1.4. isiklikust kasutusõigusest tulenevate õigustatud isiku kõikide õiguste teostamine on võimalik ka õigustatud isiku poolt volitatud kolmandate isikute poolt;

3.1.5. lepingu pooltel on õigus nõuda kasutusõiguse lõpetamist asjaõigusseaduses sätestatud alustel ja korras;

3.1.6. õigustatud isik kohustub:

3.1.6.1. pärast kinnistutel teostatud tehnorajatiste ehitus-, hooldus- ja/või remonttööde lõpetamist oma kulul taastama esialgse olukorra, juhindudes kehtestatud kaevetööde eeskirjadest, kui kinnistute omanikuga ei lepita kokku teisiti;

3.1.6.2. teavitama kinnistute omanikku plaanilistest hooldus- ja remonttöödest vähemalt 1 (üks) kuu enne tööde alustamist. Avariiremondi korral alustab õigustatud isik vajaduse korral viivitamata vajalike töödega, teavitades kinnistute omanikku;

3.1.6.3. viivimatult likvideerima tehnorajatiste avarii ja rakendama abinõud kinnistute omanikule kahju tekitamise vältimiseks. Avariiremondi vajadusel võib õigustatud isik viivimatult, ilma kooskõlastust taotlemata alustada vajalike töödega, kui ta teatab sellest esimesel võimalusel kinnistute omanikule. Avariiks loetakse tehnorajatiste ootamatut või juhuslikku purunemist, kaabelliini seiskumist või muud riket, mille tulemusena võib tekkida märkimisväärne materiaalne kahju;

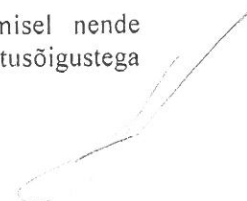
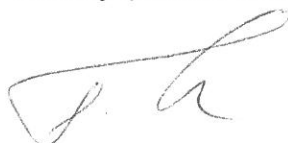
3.1.6.4. isiklikust kasutusõigusest tulenevate õiguste teostamisel tegutsema heaperemehelikult ning võtma tarvitusele kõik abinõud, vältimaks omaniku või kolmandate isikute vara või õiguste kahjustamist, kasutama oma tegevuses loodussäästlikku tehnoloogiat, vältima keskkonna reostamist ning täitma õigusaktidest tulenevaid nõudeid;

3.1.6.5. hüvitama tema ja/või tema õigusi teostavate kolmandate isikute poolt servituudi teostamisega seotud tegevusest või tegevusetusest tuleneva omanikule ja/või mistahes kolmandale isikule tekitatud kahju täies ulatuses;

3.1.6.6. teatama kinnistute omanikule isikliku kasutusõiguse üleminekust või isiklikust kasutusõigusest tulenevate õiguste ja kohustuste teostamise üleandmisest kolmandale isikule 3 tööpäeva jooksul alates isikliku kasutusõiguse üleminekust või kohustuste teostamise üleandmisest arvates;

3.1.6.7. ära vedama kinnistutel paikneva tehnorajatised 1 (ühe) kuu jooksul arvates isikliku kasutusõiguse lõppemisest/lõpetamisest, kui pooled ei lepi kokku teisiti. Elektripaigaldise äravedamise järel kohustub õigustatud isik taastama kinnistute seisukorra, milline see oli enne elektripaigaldise äravedamist. Kui õigustatud isik ei ole tähtajaks rajatist ära vedanud, korraldab kinnistute omanik rajatise lammutamise ja kinnistute heakorrasdamise õigustatud isiku kulul;


3.1.6.8. nõustuma kinnistutele teiste realservituutide ja isiklike servituutide seadmisel nende kandmisega kinnistusraamatusse käesolevas punktis nimetatud isikliku kasutusõigustega samale järjekohale selle eest tasu nõudmata;




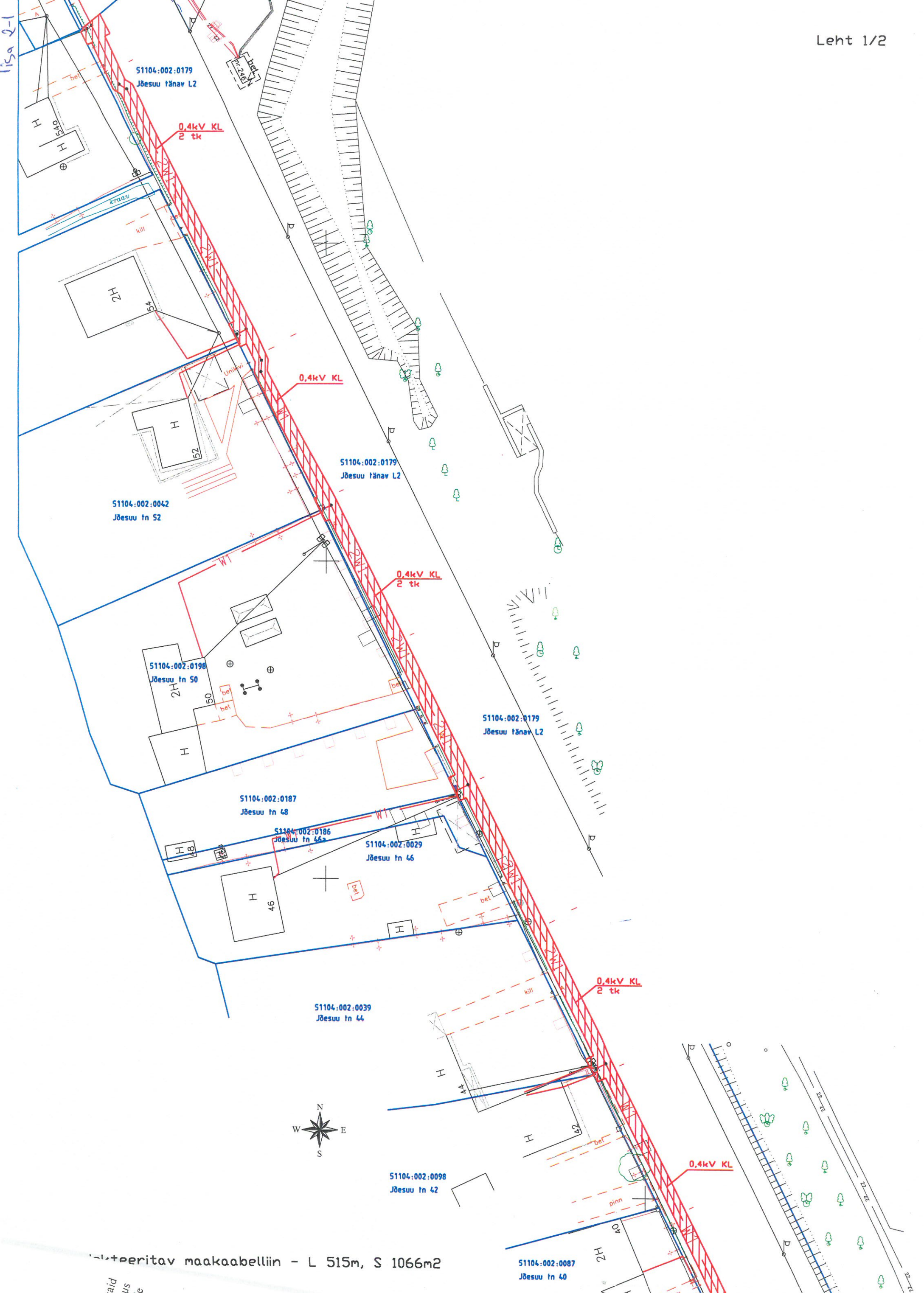
- 3.1.7. kinnistute omanik kohustub:
- 3.1.7.1. hoiduma igasugusest tegevusest, mis takistab tehnorajatiste sihipärast kasutamist;
 - 3.1.7.2. järgima tehnorajatiste kaitsevööndi alal seadustest ja muudest õigusaktidest tulenevaid kitsendusi ning nõudma seda ka isikutelt, kelle kasuks on seatud kinnistule piiratud asjaõigus või kellel on lepingust tulenev õigus kinnistute kasutamiseks või kinnistutel tööde teostamiseks;
 - 3.1.7.3. võimaldama tasuta juurdepääsu mehhanismidega tehnorajatiste majandamiseks;
 - 3.1.7.4. teavitama õigustatud isikut kinnistute omaniku muutumisest, teiste realservituutide ja isiklike servituutide seadmisest ja kinnistute võõrandamisest;
 - 3.1.7.5. kinnistute koormamisel teiste realservituutide ja isiklike servituutidega või tehnorajatiste ehitamist, omamist ja kasutamist võimaldava notariaalse kokkuleppe sõlmimisel teavitama isikuid, kelle kasuks kinnistud koormatakse, käesolevas punktis nimetatud isikliku kasutusõiguse seadmise tingimustest ja tehnorajatiste ehitamist, omamist ja kasutamist võimaldava notariaalse kokkuleppe tingimustest;
 - 3.1.7.6. teavitama kinnistutel tegutsevaid isikuid elektripaigaldise kaitsevööndi olemasolust ja selles kehtivatest piirangutest, samuti järgima nimetatud piiranguid oma tegevuses. Kinnistute omanik on kohustatud hoiduma tegevusest, mis takistaks elektrivõrgu majandamist, halvendaks elektrivõrgu korrashoidu ja/või ohustaks elektrivõrgu toimimist.
- 3.2. Sõlmida OÜ-ga VKG Elektrivõrgud notariaalselt tõestatud asjaõigusleping korralduse punktis 3.1 nimetatud kinnistute isikliku kasutusõigusega koormamiseks ning kanda isiklik kasutusõigus kinnistusraamatusse.
 - 3.3. OÜ VKG Elektrivõrgud kannab isikliku kasutusõiguse seadmisega seotud kulud (notaritasu ja riigilõiv).
 - 3.4. Volitada Narva linnapead Tarmo Tammiste't allkirjastama Narva linna nimel korralduse punktis 3.2 nimetatud leping.

4. RAKENDUSSÄTTED

- 4.1. Korraldus jõustub seadusega sätestatud korras.
- 4.2. Narva Linnavalitsuse Linnamajandusametil teha korraldus teatavaks Osäühingule VKG Elektrivõrgud.
- 4.3. Korraldust võib vaidlustada, esitades kaebuse Tartu Halduskohtu Jõhvi kohtumajale 30 päeva jooksul arvates Narva Linnavalitsuse poolt korralduse teatavakstegemisest.


Tarmo Tammiste
Linnapea


Üllar Kaljuste
Juriidilise teenistuse juhataja
linnasekretäri ülesannetes



1/5a 2-1

51104:002:0179
Jõesuu tänav L2

0,4kV KL
2 tk

H
52

0,4kV KL

51104:002:0179
Jõesuu tänav L2

51104:002:0042
Jõesuu tn 52

0,4kV KL
2 tk

51104:002:0198
Jõesuu tn 50

51104:002:0179
Jõesuu tänav L2

51104:002:0187
Jõesuu tn 48

51104:002:0186
Jõesuu tn 46a

51104:002:0029
Jõesuu tn 46

H
46

0,4kV KL
2 tk

51104:002:0039
Jõesuu tn 44



51104:002:0098
Jõesuu tn 42

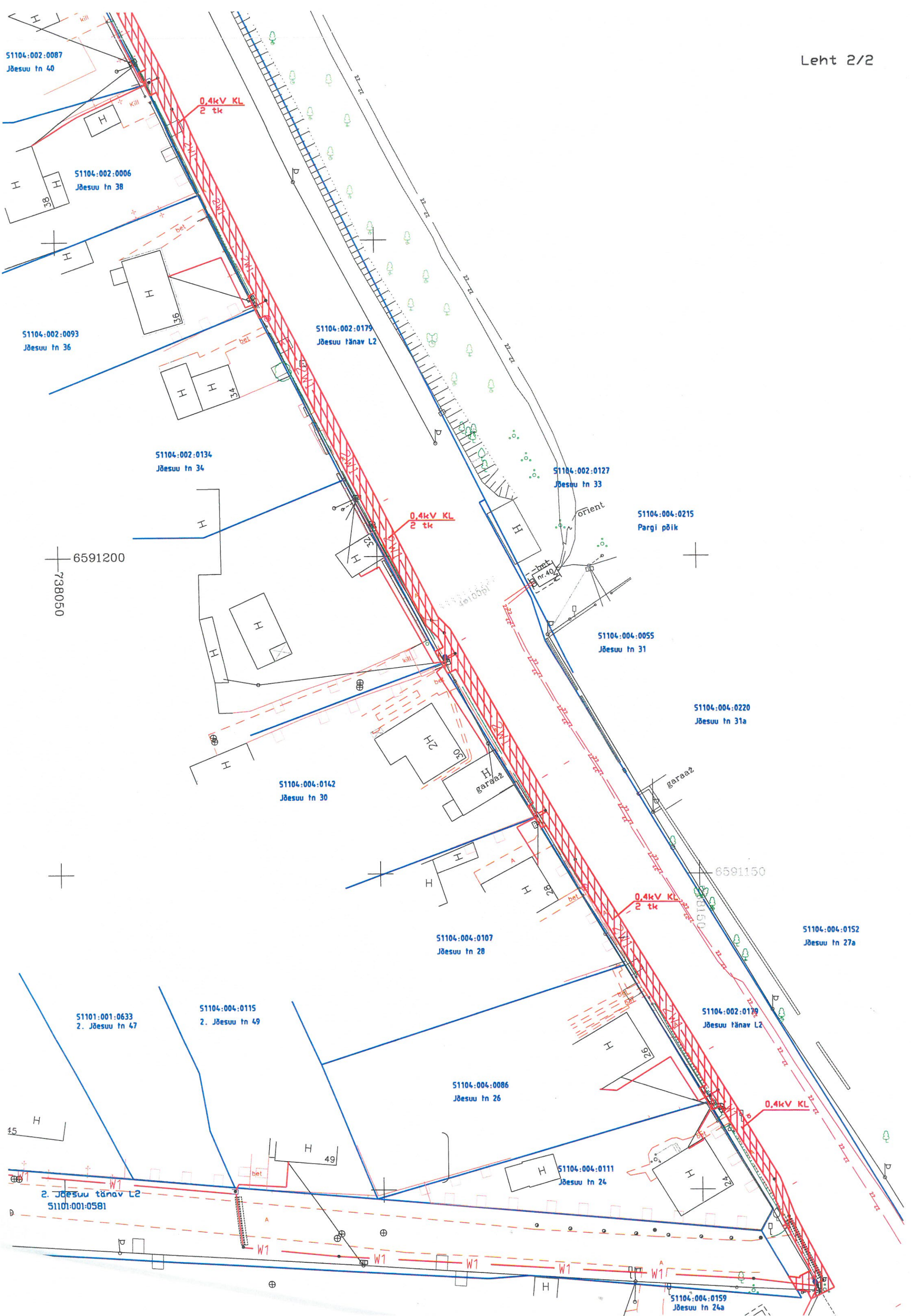
0,4kV KL

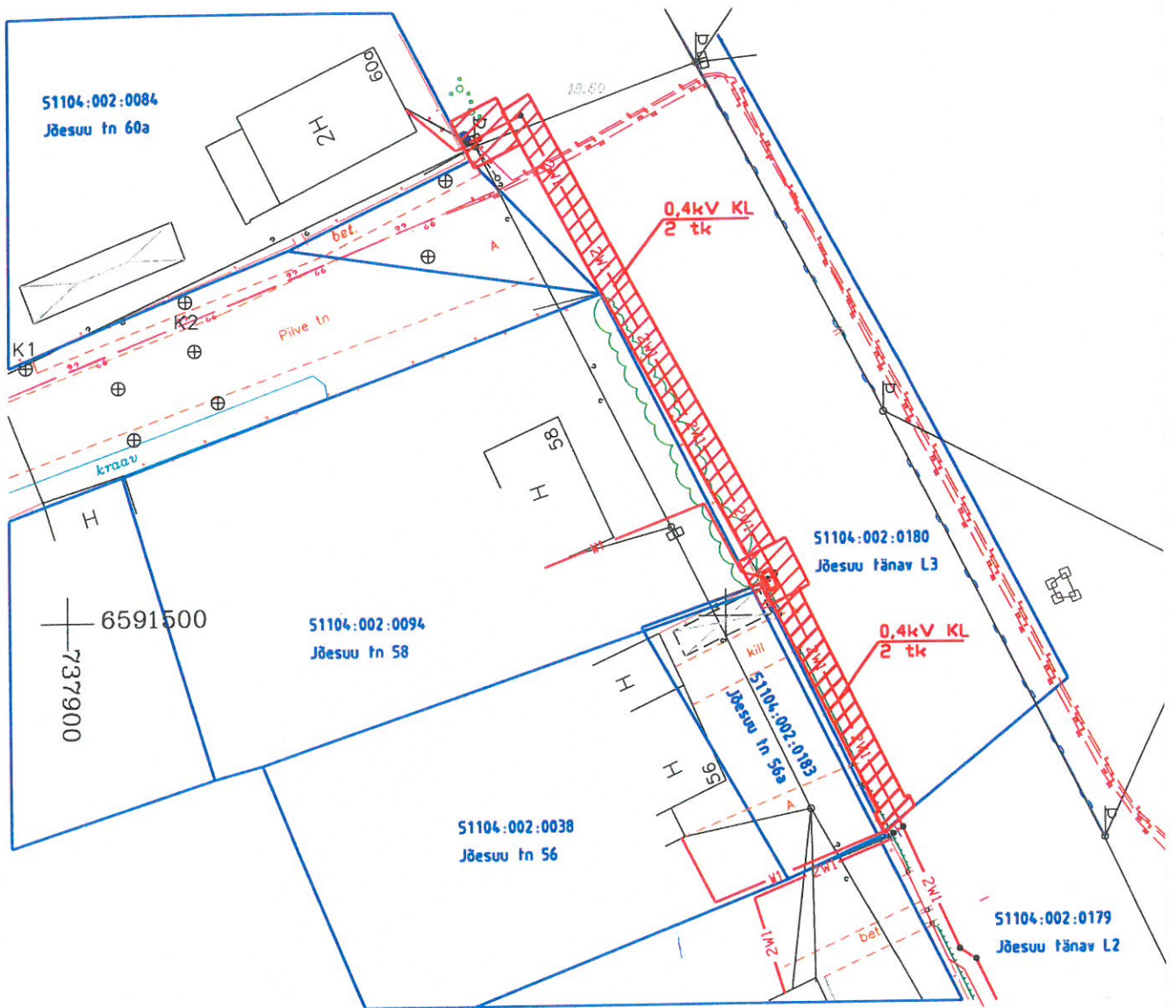
...teeritav maakaabelliin - L 515m, S 1066m2

vaid
sus
de

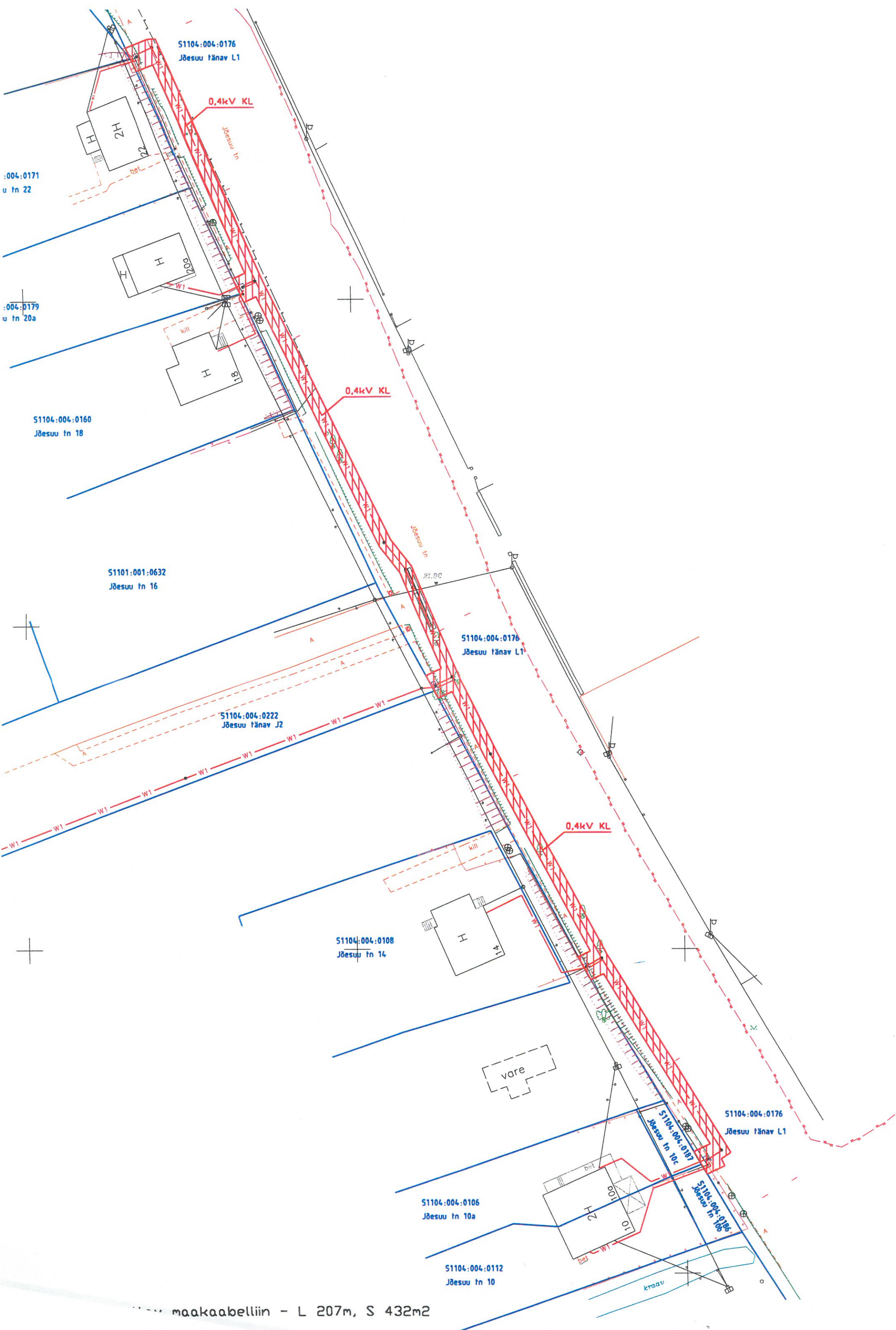
51104:002:0087
Jõesuu tn 40

H
40





Projekteeritav maakaabelliin - L 73m, S 165m2
 M 1:500



004:0171
u tn 22

004:0179
u tn 20a

51104:004:0160
Jõesuu tn 18

51101:001:0632
Jõesuu tn 16

51104:004:0222
Jõesuu tännav J2

51104:004:0108
Jõesuu tn 14

51104:004:0106
Jõesuu tn 10a

51104:004:0112
Jõesuu tn 10

51104:004:0176
Jõesuu tännav L1

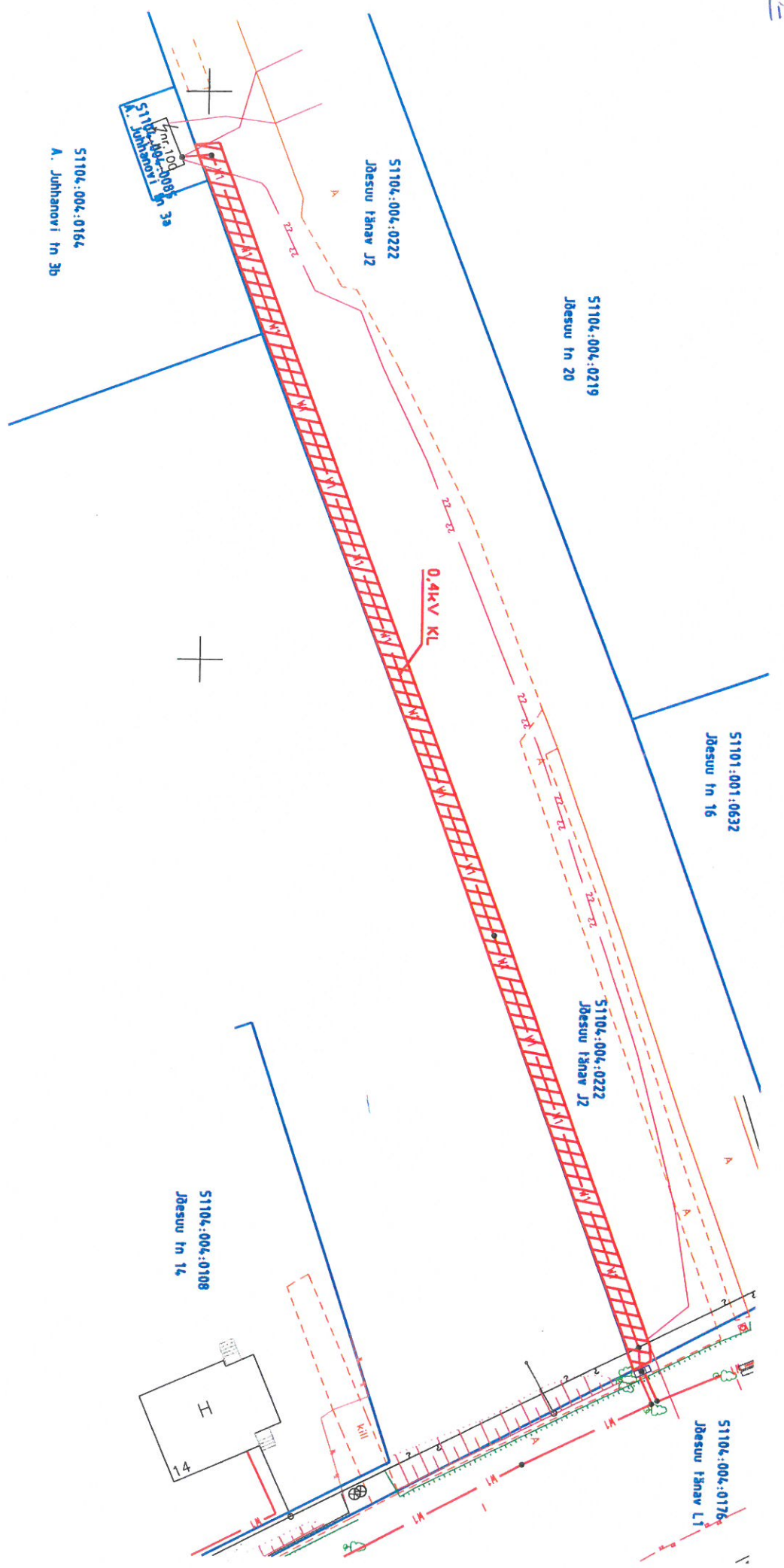
51104:004:0176
Jõesuu tännav L1

51104:004:0176
Jõesuu tännav L1

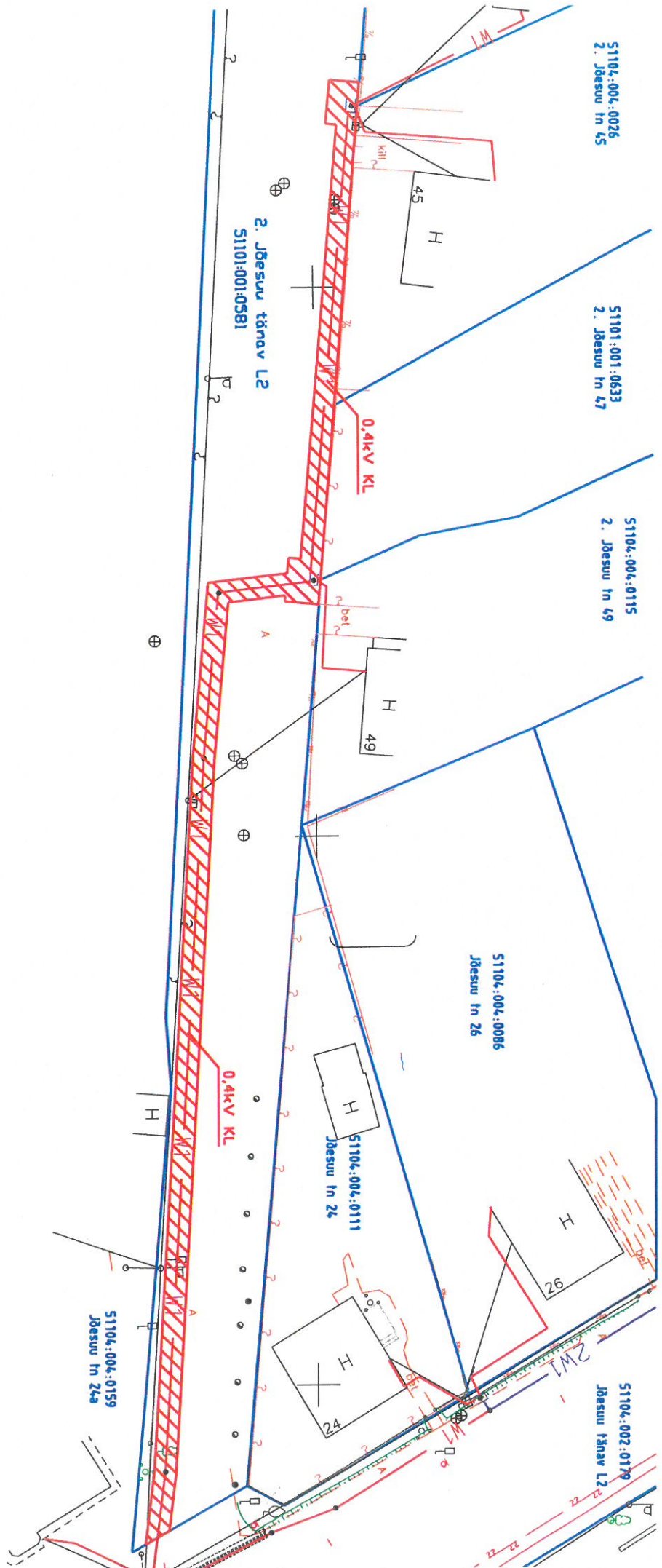
51104:004:0181
Jõesuu tn 10c

51104:004:0182
Jõesuu tn 10d

maakaabelliin - L 207m, S 432m2



Projek teeritav maakaabelliin - L 114m, S 228m²
 M 1:500



Projekteeritav maakaabelliin - L 144m, S 283m²
M 1:500

ÄRAKIRJA PEALDIS

16. oktoobril 2018.a.

Mina, Narva notar Tatjana Boitsova, kelle büroo asub Eesti Vabariigis Narva linnas Puškini tn 17, kinnitan ära kirja, mis on tehtud originaaldokumendist, õigsust. Tõestamise seaduse § 48 kohaselt asendab notariaalakti ära kirja valdamine õigustoimingutes notariaalakti originaali valdamist.

Käesolevas dokumendis on 15 nööri ja reljeefpitseri abil köidetud lehte.

Notari tasu 3,80 eurot (notari tasu seaduse § 35 lg 1 p 2).
Käibemaks 0,76 eurot.
Kokku 4,56 eurot.

Isikute loetelu, kellele ära kirjad väljastatakse, on järgmine:

1. Narva linn
2. Osaühing VKG ELEKTRIVÕRGUD

Notar T. Boitsova

