

Kinnitatud
Narva Linnavalitsuse 03.12.2008
määrusega nr 1517

KOOLIEELNE LASTEASUTUS SIPSİK
ARENGUKAVA 2009-2011

Sisukord:

1. Sissejuhatus	3
2. Üldandmed	3
3. Hetkeseis	4
4. Lasteasutuse põhisuunad ja valdkonnad	6
4.1. SWOT-analüüs	6
4.2. Lasteaia mission	6
4.3. Lasteaia visioon ja põhiülesanded	7
4.4. Lasteaia arengu põhisuunad ja- valdkonnad	7
5. Tegevuskava 2009/2011	8
5.1. Strateegiline juhtimine	8
5.2. Personali juhtimine	8
5.3. Koostöö huvigruppidega	9
5.4. Õppe-ja kasvatustegevus	11
5.5. Finants-ja haldustegevus	14
5.6. Arengukava muutmise ja uuendamise kord	15

1. Sissejuhatus

Lasteaia Sipsik arengukava on dokument, mis määrab ära lasteaia arengu põhisuunad ja valdkonnad, tegevuskava kolmeks aastaks ning arengukava uuendamise korra. Arengukava on suunatud põhiprobleemi lahendusele: lasteaia personali stabiilse ja plaanikohase töö korraldamise, laste õpetamise ja kasvatamise kvaliteedi tõstmiseks.

Arengukava koostamisel on võetud aluseks lasteaia Sipsik hetkeolukorra analüüs, põhjalikult on uuritud vanemate soove ning vajadusi, arvestatud personali tähelepanekuid ja küsitletud lapsi, teada saamaks nende arvamust meie lasteaia võimaluste ja tingimuste, tugevate ja nõrkade külgede kohta. Arengukava lähtub Koolieelse Lasteasutuse Seadusest, Koolieelse Lasteasutuse riiklikust õppekavast, lasteaia põhimäärusest ja Narva Munitsipaalharidussüsteemi arengukavast ja Narva munitsipaalharidussüsteemi arengustrateegiast aastani 2010.

Lasteaia õppe- ja kasvatustegevuse ning juhtimise tulemuslikkuse hindamise kriteeriumid on sätestanud Koolieelse Lasteasutuse Seadus ning Koolieelse Lasteasutuse õppe- ja kasvatustegevuse üle teostatava riikliku järeelvalve läbiviimise kord. (Haridus- ja teadusministri määrus 26.03.2007.a. nr.28).

Lasteaed töötab Narva Linnavalikogu poolt kinnitatud eelarve järgi, rahastamine toimub linna eelarvest ja lastevanemate poolt makstavast osalustasust.

2. Üldandmed

Avatud: 18. detsembril 1978.a.

Asutaja: Kreenholmi Manufaktuur.

Pidaja: aastatel 1978-1991 Kreenholmi Manufaktuur

alates 1992.aastast Narva Haridusosakond

alates 2004.a. augustist Narva Linnavalitsuse Kultuuriosakond.

Juriidiline staatus: Lasteaed Sipsik ei ole juriidiline isik.

Aadress: 26. Juuli 13-a Narva 20206 Ida-Virumaa; Eesti

Koolitusluba: nr 3648HTM välja antud 28.03.2005.a.

Haridus- ja teadusministri käskkirja nr. 231 alusel.

Registreerimisnumber: 75008663

Hoone pind: 1782,2 ruutmeetrit

Projekti järgi on lasteaed arvestatud 12 rühmale: 4 söimerühma ja 8 aiarühma .

Lasteaias on saanud heaks traditsiooniks järgmiste ürituste läbiviimine, neist lastele:

- koduajaloost ja eesti rahva kommetest ja tähtpäevadest;
- ekskursioonid Laste Loomemajja, Kunstigaleriisse, Linna raamatukokku;
- rahvateatrite Tuuleveski ja Ilmarine külalissetendused lasteaias;
- laste osalemine ülelinnalistel muusikakonkurssidel, spordivõistlustel ja näitustel;
- 5 – 7 aastaste laste esinemine Linnapäevade teatraliseeritud etendustes ;
- ühiste spordivõistluste läbiviimine Kreenholmi mikrorajooni lasteaedade võistkondadega,

täiskasvanutele:

- lasteaia juubeli tähistamine, Õpetajate päev;

Annab positiivseid tulemusi uue kehalise kasvatuse ja tervistava tehnoloogia “Teineteisele vastu” kasutamise töös.

3. Hetkeseis

Lasteaias on: 3 sõimerühma ja 8 aiarühma
Sõimerühmad lastele vanuses 1 kuni 3 aastani,
nooremad lasteaiarühmad lastele vanuses 3 kuni 5 aastani,
keskmised lasteaiarühmad lastele vanuses 5 kuni 6 aastani,
vanemad lasteaiarühmad lastele vanuses 6 kuni 7 aastani,

Andmed laste kohta: seisuga 01.01.2008.a. on lasteaias 202 last, neist lastesõimes 47 last ja aiarühmades 155 last.

Lasteaia lõpetasid:

2005/2006. õppeaastal	23 last
2006/2007. õppeaastal	27 last
2007/2008. õppeaastal	39 last

Eeldatavalt lõpetavad:

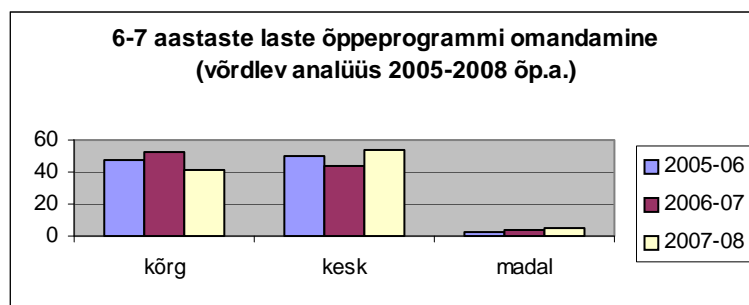
2008/2009. õppeaastal	38 last
2009/2010. õppeaastal	40 last
2010/2011. õppeaastal	39 last

Planeeritud komplekteerimiskava

2008/2009. õppeaastal	3 sõimerühma, 8 aiarühma
2009/2010. õppeaastal	3 sõimerühma, 8 aiarühma
2010/2011. õppeaastal	3 sõimerühma, 8 aiarühma

Diagramm 1

6-7 aastaste laste õppeprogrammi omandamine (võrdlev analüüs 2005-2008 õp.a.)



Personal:

Diagramm 2

Pedagoogide haridus

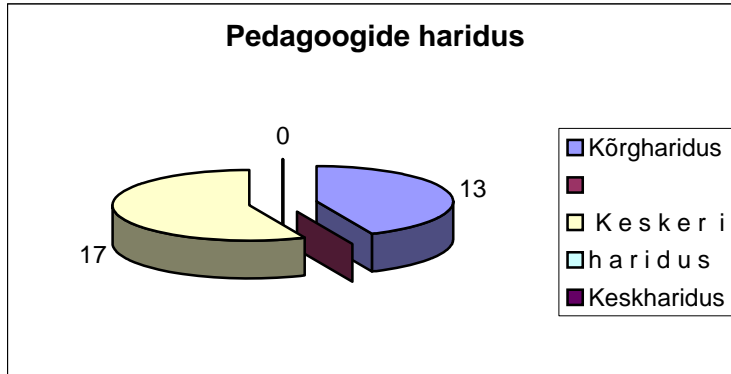
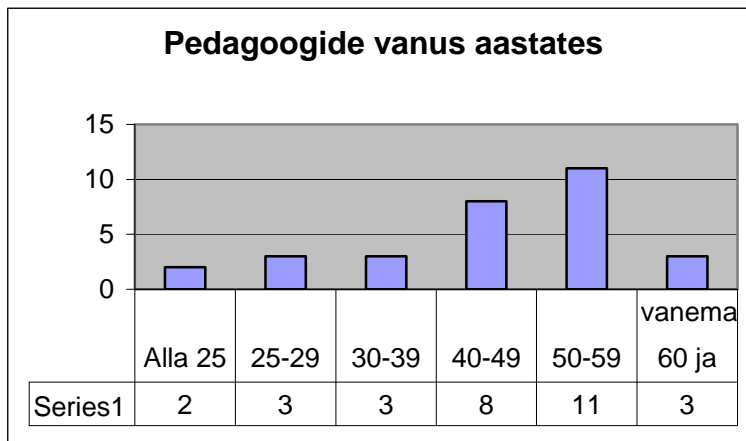


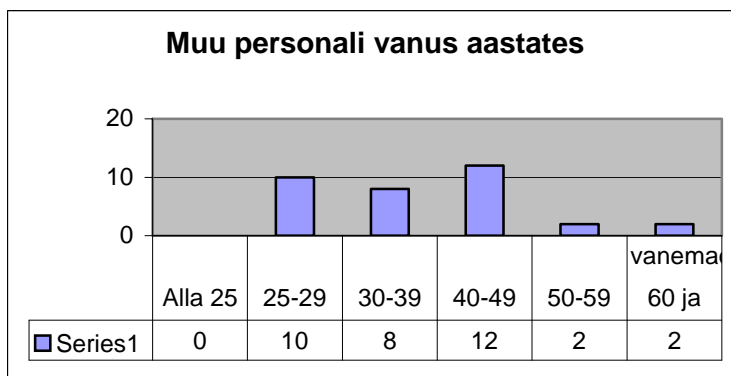
Diagramm 3

pedagoogide vanus aastates



Muu personali vanus aastates

Diagramm 4



Õpivad edasi pedagoogilistes kõrgkoolides - 5 inimest

Pedagoogide ametijärgud:

pedagoogi ametijärk on
Noorempedagoogi ametijärk on

27 inimesel
1 inimesel

4. Lasteasutuse põhisuunad ja valdkonnad

4.1. SWOT-analüüs

Lasteaia töö tugevad küljed: *lasteaial on koolitusluba õppetegevuseks; *on täienduskoolitussüsteem; *kollektiivis on hea psühholoogiline mikrokliima; *lastele lisateenuste osutamine: (tantsuelementide õpetamine, ujumise õpetamine); * tervistava tehnoloogia “Teineteisele vastu “ aktiivne kasutamine töös; *ühised toimingud ja traditsioonid.	Töö nõrgad küljed: *mõnede õpetajate nõrgad praktilised oskused pedagoogilise tegevuse eneseanalüüsi läbiviimiseks ja adekvaatse enesehindamise määramiseks; *kesk – eriharidusega õpetajate suur arv (56.6%) *pedagoogide riigikeeleoskuse taseme mittevastavus nõuetele; *kosmeetilist - ja kapitaalremonti vajavate ruumide olemasolu lasteaias;
Võimalused: *õpetajate haridustaseme tõstmine kooskõlas ametialaste nõudmistega kõrghariduse omamisest 2010 aastaks; *ametialase kvalifikatsiooni tõstmine täienduskursustel; *Personali osalemine riigikeelekursustel. *noortele spetsialistidele - õpetajatele juhendajate määramine; *pedagoogilise kollektiivi osalemine projektides; *küllaldase väikelaste reservi olemasolu Kreenholmi mikrorajoonis uute rühmade avamiseks lasteaias. *Hoolekogu osatähtsuse tõstmine lasteaia elutegevuses; *materiaalse abi osutamine lastevanematele lapse toiduraha maksumuse osalise katmise teel; *remondi tegemine osaliselt oma remonditööliste poolt.	Ohud: *kõnearenguhäiretega laste arvu suurenemine; *madala sissetulekuga perede arvu kasv; *noorte pedagoogide töölt lahkumine madala palga tõttu; *lasteaeda tulevate nõrga tervisega laste arvu suurenemine; *võimaluste puudumine täita Virumaa Tervisekaitsetalituse ettekirjutusi mitteküllaldase rahastamise tõttu.

4.2. Lasteaia missioon:

1. Tagada lapse üldine ja spetsiaalne valmisolek süstemaatiliseks õppeprotsessiks koolis, mis loob eeldused edukaks edasijõudmiseks igapäevaelus ja koolis.

2. Toetada ja abistada lapsevanemaid laste kodusel kasvatamisel ja tervikliku isiksuse kujundamisel koolieelsesel perioodil.

3. Tõsta lasteaia sotsiaalsed seisundit ja rolli linnaelanike hulgas.

4.3. Lasteaia visioon ja põhiülesanded:

Koolieelne lasteasutus Sipsik on asutus, kus:

- tagatud arendav keskkond loob parimad tingimused lapse vaimseks, füüsiliseks ja psüühiliseks arenguks, vastutustundliku suhtumise kujundamiseks oma tervisesse.
- toimuvad laste, pedagoogide ja lastevanemate vastastikune tegevus ühiste ürituste läbiviimisel: peod, kontserdid, etendused, ekskursioonid, tegevused, teematilised õhtud, tervisepäevad, spordivõistlused, konkursid, näitused.
- õpetajate professionaalne pedagoogiline meisterlikkus ja kompetentsus võimaldab teostada pedagoogiliste eesmärkide ja ülesannete paindlikku realiseerimist.
- uute meetodikate, tehnoloogiate ja programmide juurutamine aitab tagada lapse täisväärtuslikku ja harmoonilist arengut, tema füsioloogilist, sotsiaalset ja psühholoogilist valmisolekut koolis õppimiseks.
- töötajate ja laste kuldne reegel on - "Mul on alati olemas šanss edule"

Lasteaia eesmärk: tagada lapsele tervise säilitamise võimalus lasteaias viibimise perioodil, kujundada temas terve eluviisi hoiakuid, anda teadmisi, oskusi ja kogemusi, õpetada neid kasutama igapäevases elus.

Lasteaia põhiülesanded:

1. Luua lasteaias kõik vajalikud tingimused, et kindlustada koolieelikute täisväärtuslik hoid.
2. Luua keskkond, mis hoiab ja tugevdab lapse tervist ning soodustab nende emotsionaalset, kõlbelist, sotsiaalset, vaimset ja kehalist arengut.
3. Luua võimalused ja tingimused tervikliku isiksuse kujunemiseks, kes on sotsiaalselt tundlik, vaimselt erk, ennastusaldav, kaasinimesi arvestav ja keskkonda väärtustav.
4. Luua tingimused riigikeele põhialuste ja eesti kultuuri tundmaõppimiseks; laste, nende vanemate ja lasteaia töötajate integreerimiseks eesti ühiskonda.
5. Abistada peret õppimise ja kasvatusesega seotud küsimuste lahendamisel, kaasata vanemaid lasteaia igapäevastesse toimingutesse.

4.4. Lasteaia arengu põhisuunad ja- valdkonnad.

- Õppekava arendustöö
- Koostöö perega
- Hoida ja tugevdada laste vaimset ja füüsilist tervist
- Sisehindamissüsteem
- Töö personaliga, töötajate koolitus, õpetamine, eneseanalüüs
- Motivatsioon ja tunnustamine
- Kaasaegsete õppe- ja kasvatusmeetodite kasutamine
- Remonttööde läbiviimine

5. Tegevuskava 2009/2011

5.1. Strateegiline juhtimine.

Võtmealad	Tegevuse sisu	Täitmise tähtajad			Vastutavad
		2009	2010	2011	
Arengukava	Täiendada lasteasutuse arengukava 1 kord aastas	+	+	+	Juhataja
	Uue arengukava koostamine			+	Juhataja
Sisehindamine	Täiustada sise- ja enesehindamise süsteemi, viia läbi arenguveestlusi	+	+	+	Juhataja
	Sisehindamisaruande koostamine	+	+	+	Juhataja
Õppekava	Korrigeerida õppekava ja vajadusel seda täiendada, (süsteemiliselt, iga õppeaasta lõpus).	+	+	+	Juhataja

5.2. Personali juhtimine.

Personalitöö peamiseks eesmärgiks on – osutada reaalset, tegusat abi pedagoogidele nende meisterlikkuse arendamisel, samuti kaasaegsele pedagoogile vajalike isiksuseomaduste kujundamisel. Mugava ja ohutu töökeskkonna loomine.

Võtmealad	Tegevuse sisu	Täitmise tähtajad			Vastutavad
		2009	2010	2011	
Personali juhtimine	Hinnata personalivajadust	+	+	+	Juhataja
Personali kaasamine, motiveerimine ja toetamine	rakendada järjepidevalt tunnustamissüsteemi	+	+	+	Juhataja
Personali hindamine	viia läbi arenguveestlused töötajatega okt. – nov.	+	+	+	Juhataja

Võtmealad	Tegevuse sisu	Täitmise tähtajad			Vastutavad
		2009	2010	2011	
Personali arendamine ja õpetajate erialase kompetentsi taseme tõstmine	Luuu täiendkoolituskursuste plaan pedagoogid läbivad 5 – aasta möödumisel 160 tunnilise koolituse; Kõik töötajad, kes osalevad lasteaia toitlustamise korraldamises, peavad läbima 6 tunnilised toitlustamise hügieeni kursused. Kõik pedagoogid, õpetaja abid läbivad esmaabi koolituse Viia läbi pedagoogide täiendõpe pedagoogilises töötoas	+			Juhataja
		+	+	+	
		+		+	
		+	+		
Meeldiva mikrokliima ja ohutute töötingimuste loomine	Viia läbi anketeerimine Viia läbi töökeskkonna riskianalüüs. Määrata töökeskkonna nõukogu liikmed ja töökeskkonna volinikud. Vaadata üle ja vajadusel muuta töötajate töökaitse eeskirjad, tuleohutuse reeglid, toitlustamise korraldamise nõuded.	+	+	+	Juhataja

5.3. Koostöö huvigruppidega

Võtmealad	Prioriteetsed tegevused	Täitmise tähtajad			Vastutavad
		2009	2010	2011	
Töö vanematega	Viia läbi lastevanemate anketeerimine, kelle lapsed on esmakordselt lasteaias, et saada teada nende ootused, huvid ja nõudmised lasteaiale, nii hariduslikud kui ka kasvatuslikud. (1 kord aastas, september – oktoober).	+	+	+	Juhataja asetäitja õppe – ja kasvatustöö alal .
	Selgitada välja lastevanemate küsitluse teel nende ootused ja rahulolu lasteaias pakutavate teenustega, (1 kord aastas, aprill – mai).	+	+	+	Juhataja.

Võtmealad	Prioriteetsed tegevused	Täitmise tähtajad			Vastutavad
		2009	2010	2011	
	Viia läbi arenguvestlused lastevanematega, kus anda neile infot laste arengutaseme, tervise ja laste koolivalmiduse kohta, (1 kord aastas – mais).	+	+	+	Juhataja asetäitja õppe – ja kasvatustöö alal .
	Organiseerida kehalis – tervistava tehnoloogiaga pereklubi “Teineteisele vastu “ tööd.	+	+	+	Juhataja asetäitja õppe – ja kasvatustöö alal .
	Viia läbi koos vanematega muusikalisi üritusi ja tähistada pühi.	+	+	+	Liikumisõpetaja. Muusikaõpetaja.
	Korraldada lasteaias lastevanematele Avatud uste päevi, (1 kord aastas, aprillis).	+	+	+	Juhataja.
	Korraldada lastevanemate teadlikkuse tõstmiseks lastevanemate koosolekuid, seminar – praktikume, konsultatsioone, infonurk varustada kasvatusliku materjaliga.	+	+	+	Juhataja.
	Korraldada süstemaatiliselt laste joonistuste ja käsitöö väljapanekuid.	+	+	+	Juhataja asetäitja õppe – ja kasvatustöö alal
	Konsulteerida lastevanemaid laste kasvatamise – ja õpetamise küsimustes	+	+	+	Juhataja asetäitja õppe – ja kasvatustöö alal .
	Korraldada õpetaja – logopeedi konsultatsioone erivajadustega laste vanematele.	+	+	+	Õpetaja- logopeed
	Kaasata hoolekogu lasteaia arendus - ja planeerimistegevusse.	+	+	+	Juhataja.
Töö linna haridus- asutustega	Teha koostööd linna teiste lasteaedadega, viia läbi ühisüritusi jne.	+	+	+	Juhataja asetäitja õppe – ja kasvatustöö alal .
	Teha koostööd Kreenholmi mikrorajooni koolidega .	+	+	+	Juhataja asetäitja õppe – ja kasvatustöö alal .
	Teha koostööd erinevatel tasanditel Tartu Ülikooli Narva Kolledžiga.	+	+	+	Juhataja.

Võtmealad	Prioriteetsed tegevused	Täitmise tähtajad			Vastutavad
		2009	2010	2011	
	Teha koostööd õppekeskusega Intellekt.	+	+	+	Juhataja.
	Teha koostööd liikluspolitseiga.	+	+	+	Juhataja asetäitja õppe – ja kasvatustöö alal .
Töö linna spordi – ja kultuuriasutustega.	Teha koostööd linna Koduloomuuseumiga.	+	+	+	Juhataja asetäitja õppe – ja kasvatustöö alal .
	Teha koostööd linna Kunstigaleriiga.	+	+	+	Juhataja asetäitja õppe – ja kasvatustöö alal
	Teha koostööd lasteteatritega.	+	+	+	Juhataja asetäitja õppe – ja kasvatustöö alal .
	Teha koostööd linna muusikakoolidega.	+	+	+	Juhataja asetäitja õppe – ja kasvatustöö alal . Õpetajad.
	Teha koostööd Kreenholmi ja linna raamatukogudega.	+	+	+	Juhataja asetäitja õppe – ja kasvatustöö alal . Õpetajad.
	Teha koostööd Kultuurikeskusega Rugodiv.	+	+	+	Juhataja asetäitja õppe – ja kasvatustöö alal . Õpetajad.
Töö teiste asutustega	Teha koostööd kvaliteetse toidu tagamiseks toiduaineid tarnivate firmadega.	+	+	+	Juhataja.
	FOP Servis(med.läbivaatus)		+		Juhataja.

5.4 Õppe-ja kasvatustegevus

Võtmealad	Prioriteetsed tegevused	Täitmise tähtajad			Vastutavad
		2009	2010	2011	
Rühmade õppe-ja kasvatustegevuse planeerimine	Koostada tegevusplaan igale vanuserühmale,lähtudes õppekavast ja lasteasutuse aastaplaanist, (igal aastal 25. septembriks).	+	+	+	Juhataja asetäitja õppe – ja kasvatustöö alal .

Võtmealad	Prioriteetsed tegevused	Täitmise tähtajad			Vastutavad
		2009	2010	2011	
	Koostada tööplaan kehalis – tervistava suunitlusega rühmadele, (igal aastal 25. septembriks).	+	+	+	Juhataja asetäitja õppe – ja kasvatustöö alal .
	Koostada õppe – kasvatustöö temaatiline perspektiivplaan , (igal nädalal).	+	+	+	Juhataja asetäitja õppe – ja kasvatustöö alal .
	Koostada individuaalplaanid lastele, kes vajavad lisatunde, (iga kuu).	+	+	+	Juhataja asetäitja õppe – ja kasvatustöö alal .
	Täita õppe – ja kasvatustöö päevik, et pidada arvestust tehtava õppe – kasvatustöö üle lastega, (iga päev)	+	+	+	Juhataja asetäitja õppe – ja kasvatustöö alal .
Õpetamine ja kasvatamine	Võtta arvesse laste kasvatamisel ja õpetamisel nende vanuselise ja individuaalse kasvu ja arengu eripära, iga kasvandiku tervise potentsiaali.	+	+	+	Juhataja asetäitja õppe – ja kasvatustöö alal .
	Teostada lapse üld – ja eriettevalmistust tulevaseks õppeks koolis alates lapse 6-ndast eluaastast.	+	+	+	Juhataja asetäitja õppe – ja kasvatustöö alal .
	Individualiseerida varases eas laste õpetamine.	+	+	+	Juhataja asetäitja õppe – ja kasvatustöö alal
	Viia läbi nooremate koolieelsete laste õpetamine väikestes alagruppides.	+	+	+	Juhataja asetäitja õppe – ja kasvatustöö alal .
	Viia läbi vanemate koolieelsete laste õpetamine terves rühmas.	+	+	+	Juhataja asetäitja õppe – ja kasvatustöö alal .
	Organiseerida laste integreeritud õpe, et käsitleda ühes tunnis eritemaatilisi aineid.	+	+	+	Juhataja asetäitja õppe – ja kasvatustöö alal .
	Õpetada lapsi mängu kaudu.	+	+	+	Juhataja asetäitja õppe – ja kasvatustöö alal
	Võimaldada lastel õppida läbi praktiliste kogemuste.	+	+	+	Juhataja asetäitja õppe – ja kasvatustöö alal .

Võtmealad	Prioriteetsed tegevused	Täitmise tähtajad			Vastutavad
		2009	2010	2011	
	Õpetada ja kasvatada vanemaid lapsi projektipõhiste ühisürituste läbiviimisega.	+	+	+	Juhataja.
	Õpetada vanematele koolieelikutele eesti keele aluseid, tutvustada kodukoha ja eesti kultuuri omapära.	+	+	+	Juhataja .
	Õpetada koolieelikutele ohutu liikluse reegleid tänaval.	+	+	+	Juhataja asetäitja õppe – ja kasvatustöö alal .
Laste toetamine	Diagnoosida varakult laste võimeid, arvestada nende individuaalsust ja erivajadusi.	+	+	+	Juhataja asetäitja õppe – ja kasvatustöö alal .
	Töötada individuaalselt lastega, kes vajavad täiendavat õpet.	+	+	+	Juhataja asetäitja õppe – ja kasvatustöö alal .
	Korraldada andekatele lastele täiendavalt individuaalseid tunde.	+	+	+	Juhataja asetäitja õppe – ja kasvatustöö alal .
Korrektiivne töö erivajadustega lastega	Osutada logopeedilist abi kõnehäiretega lastele.	+	+	+	Õpetaja - logopeed
	Osutada abi kehaliste – ja rühihäiretega lastele.	+	+	+	Juhataja asetäitja õppe – ja kasvatustöö alal .
	Koostada individuaalprogrammid erivajadustega lastele.	+	+	+	Juhataja . Juhataja asetäitja õppe – ja kasvatustöö alal .
Hariduse tulemus. Laste koolivalmidus	Jälgida süstemaatiliselt õppe – ja kasvatustöö tulemuslikkust, teostada vaatlust iga lapse kasvu ja arengu üle.(Igal aastal, 1 kord 2 kuu jooksul).	+	+	+	Juhataja asetäitja õppe – ja kasvatustöö alal .
	Uurida laste kasvu ja arengut nende andmete võrdluse kaudu. (igal aastal kuni 20. maini)	+	+	+	Juhataja asetäitja õppe – ja kasvatustöö alal .
	Viia läbi kompleksne diagnostika 6 – 7 aastastel lastel nende koolivalmiduse määramiseks. (Igal aastal, aprillis – mais).	+	+	+	Juhataja asetäitja õppe – ja kasvatustöö alal .

5.5. Finants-ja haldustegevus

Rahastamine

Lasteasutuse rahastamine toimub: 1. linnaeelarve vahenditest; 2. vanemate poolt kaetavast osast; 3. annetustest;

Lasteasutusel on oma eelarve, mis on osa Narva Linnavalitsuse Kultuuriosakonna üldeelarvest. Eelarve kujuneb vastavalt koolieelse lasteasutuse vajadustele ja kinnitatakse kooskõlas kehtiva seadusandlusega.

Võtmealad	Prioriteetsed tegevused	Täitmise tähtajad			Vastutaja	Rahastamine
		2009	2010	2011		
Remonttööde perspektiivkava	Tuletõrjesignalisatsiooni paigaldamine	+			Juhataja	Linnavara- ja Majandusamet
	Tualettruumide remont rühmades 5,6,7,8,9,11,12	+	+	+	Juhataja	Linnavara- ja Majandusamet
	Lasteasutuse territooriumil päikese ja vihma eest kaitsvate vahendite paigaldamine		+		Juhataja	Linnavara- ja Majandusamet
	Territooriumi piirete projekteerimine ja paigaldamine	+			Juhataja	Linnavara- ja Majandusamet
	Trepi parandamine		+	+	Juhataja	Asutuse eelarve
	Välisuste klaaside vahetus		+	+	Juhataja	Asutuse eelarve
	spordisaali kosmeetiline remont		+		juhataja	Linnavara- ja Majandusamet
	Muusikasaali remont ja põranda parkettkatte tasandusremont.			+	juhataja	Linnavara- ja Majandus-Amet
	puhvetinurkade loomine rühmades 1,2,,4,5,6,7,8,9,10,11		+	+	juhataja	Linnavara- ja Majandus-Amet

Võtmealad	Prioriteetsed tegevused	Täitmise tähtajad			Vastutaja	Rahastamine
		2009	2010	2011		
Remonttööde perspektiivkava	Valgustite vahetamine rühmades 1,2,3,4,5,6,7,8,9,11,12		+	+	Juhataja	Linnava- ra-ja Majandus Amet
	Pesuruumide remont triikimisruumi remont		+		Juhataja	Linnava- ra-ja Majandus Amet
	Rühmaruumide remont: seinte ja põrandate remont, ventilatsioonirestide väljavahetamine 1,2,3,4,5,6,7,8,9,10,11,12		+	+	Juhataja	Linnava- ra-ja Majandus Amet
Majandustegevus	Seadmete, mööbli ja pedagoogilise õppeprotsessi vahendite soetamine ja vahetamine	285000	300000	350000		

Kava võib korrigeerida ja muuta.

5.6. Arengukava muutmise ja uuendamise kord

Lasteaia SIPSIK arengukava on heaks kiitnud pedagoogiline nõukogu oma 28.05.2008.a. koosolekul, protokoll nr. 3 Punkt. 1, samuti hoolekogu oma 30.05.2005.a. koosolekul, protokoll nr. 3

Lasteaia SIPSIK arengukava ei ole staatiline, ta võib muutuda kui muutuvad:

demograafiline situatsioon;
lastevanemate vajadused;
finantseerimine ja investeringud;
vanemate osa lasteaia teenuste eest tasumisel;
muudel ettenägematutel juhtudel.

Arengukava uuendamine toimub samas korras kui kinnitamine.

Iga aasta 1.veebruariks esitab hallatav asutus vastavale ametiasutusele aruande Narva hallatava asutuse arengukavas ettenähtud ülesannete täitmise ja eesmärkide saavutamise kohta eelneval perioodil ning esitab vajadusel muudatusettepanekud Narva valdkonnapõhise arengukava muutmiseks.

(Alus: Kohaliku omavalitsuse korralduse seaduse § 66¹)

Ants Liimets
Linnasekretär