

NARVA LINNAVALITSUS



KORRALDUS

Narva

24.07.2019 nr 515-k

Arvamuse andmine maaüksuse riigi omandisse jätmiseks (Kalamarja tn 14)

1. Asjaolud ja menetluse käik

Maa-amet esitas Narva Linnavalitsusele 09.07.2019.a. kirjaga nr 6-5/19/11243 (dokumendiregistris nr 7596/1-12.3) teate Narva linna haldusterritooriumil asuva maaüksuse maa riigi omandisse jätmise menetluse alustamisest, vastavalt lisatud asendiplaanile (piiriettepanek AT1905230024).

Riigi omandisse jäetakse sihtotstarbeta maa sihtotstarbega maaüksus maareformi seaduse § 31 lõike 1 punkti 8 alusel maareservina.

Maaüksusele on määratud Narva Linnavalitsuse 29.06.2016 korraldusega nr 751-k koha-aadress Kalamarja tn 14.

Kalamarja tn 14 maaüksusele oli esitatud maa ostueesõigusega erastamise avaldus, mille suhtes võeti 08.03.2017 vastu Narva Linnavalitsuse korraldus nr 240-k „Kalamarja tn 14 maa ostueesõigusega erastamise menetluse lõpetamine“.

18.07.2019 toimunud ülevaatuse käigus tuvastati maaüksusel mahajäetud puust ehitis, mis on aluspinnasega kohtkindlalt ühendatud ja lagunened ning kasutusest välja langenud puust kuur. Ehitisregistris andmed puuduvad.

Kalamarja tn 14 maaüksuse kohta puuduvad taotlused teistelt isikutelt, kes sooviksid omandada antud maa-ala tagastamise või ostueesõigusega erastamise korras.

2. Õiguslikud alused

Vabariigi Valitsuse 03.09.1996.a määrusega nr 226 kinnitatud Maa riigi omandisse jätmise korra punkti 9 alapunkti 2 kohaselt määrab linnavalitsus riigi omandisse jäetava maa sihtotstarbe ja vajaduse korral koha-aadressi, annab arvamuse maa riigi omandisse jätmise kohta ning näitab eraldi ära maa riigi omandisse jätmise taotluses ja asendiplaanil toodud suuruses ja piirides maa riigi omandisse jätmist takistavad asjaolud.

3. Otsus

3.1 Nõustuda Narva linnas asuva Kalamarja tn 14 (piiriettepanek AT1905230024, ligikaudne pindala 877 m²) maaüksuse riigi omandisse jätmisega.


3.2 Määrata Kalamarja tn 14 maaüksusele sihtotstarbeks sihtotstarbeta maa (012; S).

4. Rakendussätted

4.1 Korraldus jõustub teatavastegemisest.

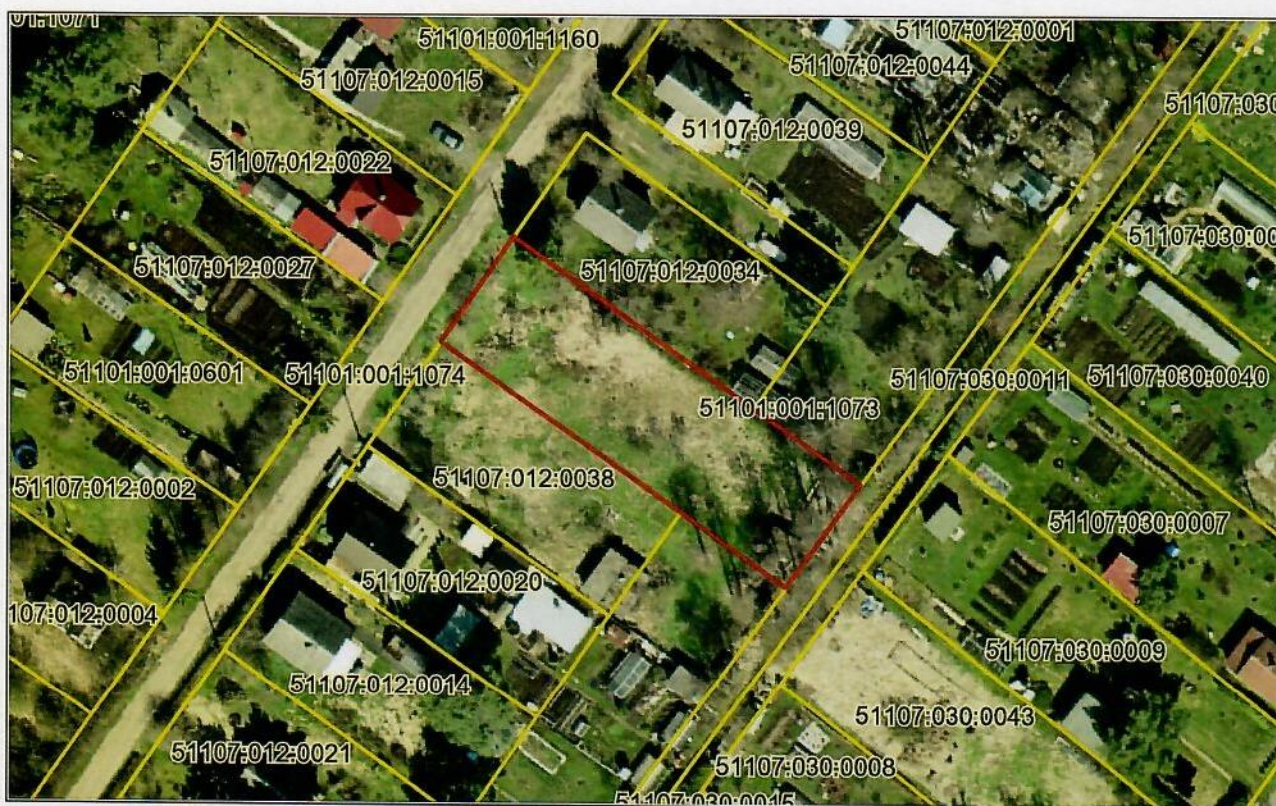
4.2 Käesoleva korralduse peale võib esitada Narva Linnavalitsusele vaide haldusmenetluse seaduses sätestatud korras 30 päeva jooksul arvates korraldusest teadasaamise päevast või esitada kaebuse Tartu Halduskohtu Jõhvi kohtumajale halduskohtumenetluse seadustikus sätestatud korras 30 päeva jooksul arvates korralduse teatavastegemisest.

Aleksei Jevgrafov
Linnapea


Ants Liimets
Linnasekretär

Piiriettepaneku number AT1905230024 Asendiplaan

Maakond: Ida-Viru maakond
Omaavalitsus: Narva linn
Asustusüksus:
Lähiaadress:
Mõõtkava: 1:1000
Ligikaudne pindala: 877 m²



Leppemärgid

	maaüksuse piir		maakonna piir		riigipiir
	registreeritud katastriüksused		omavalitsuse piir		Eesti-Vene kontrolljoon

Koostamise aeg: 26. juuni 2019. a.

Koostaja:

Maa-ameti maareformi osakonna riigimaade büroo
peaspetsialist Merili Rajaleid

(allkirjastatud digitaalselt)

Kohaliku omavalitsuse esindaja:

(allkirjastatud digitaalselt)