

**NARVA LINNA SOTSIAALHOOLEKANDE
ARENGUKAVA**

2010-2013

NARVA 2009

SISUKORD

1. Sissejuhatus.....	3
2. Narva sotsiaalabi osutamise süsteemi ülevaade.....	4
2.1 Sotsiaaltoetuste väljamaksmine. Töötute ja ilma kindla elukohata isikute sotsiaalkaitse.....	5
2.2 Laste ja lastega perekondade sotsiaalkaitse.....	6
2.3 Eakate ja puuetega inimeste sotsiaalkaitse.....	7
3. Narva sotsiaalabi osutamise süsteemi analüüs.....	10
4. Narva demograafilise olukorra ülevaade ja prognoos.....	12
5. Narva sotsiaalhoolekande SWOT-analüüs.....	14
6. Narva sotsiaalhoolekande arenguvision.....	15
6.1 Visioon.....	15
6.2 Missioon.....	16
6.3 Strateegilised eesmärgid ja prioriteetsed arengusuunad.....	16
7. Tulemuste saavutamise hindamine.....	19
8. Tegevuskava 2013 aastani.....	21
Lisa 1. Narva Sotsiaalhoolekande arengukava 2010-2013 koostamises osalenud organisatsioonid.....	26

1. SISSEJUHATUS

Käesolev dokument kajastab Narva sotsiaalhoolekande arengut ning on põhiline dokument, mis määrab kindlaks linna sotsiaalpoliitika.

Narva linna sotsiaalhoolekande arengukava 2010-2013 on koostatud Sotsiaalabiameti, Sotsiaalhoolekandekeskuse ja Laste Varjupaiga spetsialistide ning linna sotsiaalvõrgustikus töötavate asutuste esindajate koostöö tulemusena.

Narva linna sotsiaalhoolekande arengukava 2010-2013 on koostatud järgmiste dokumentide alusel:

- Sotsiaalhoolekande seadus
- Narva linna arengukava 2008- 2014
- Ida-Virumaa sotsiaalhoolekande arengukavaga 2007-2013
- Narva linna Sotsiaalabiameti põhimäärus

Narva sotsiaalhoolekande arengukava 2010-2013 eesmärgiks on viia läbi praeguse sotsiaalabi osutamise süsteemi analüüsi ning arendada Narva linnas kvaliteetset sotsiaalhoolekande süsteemi, mis tagab iga inimese toimetuleku igapäevases elus.

Narva linna sotsiaalhoolekande arengukava täiendab Narva linna arengukava, selle alusel koostatakse Sotsiaalabiameti eelarve ning viiakse ellu kavandatud projektid.

Käesolev Arengukava koosneb järgmistest osadest:

1. Narva sotsiaalabi osutamise süsteemi ülevaade ja analüüs
2. Narva demograafilise olukorra ülevaade ja prognoos
3. Narva linna sotsiaalhoolekande SWOT-analüüs
4. Sotsiaalhoolekande arengusuunad
5. Tulemuste saavutamise hindamine
6. Tegevuskava neljaks aastaks

2. NARVA SOTSIAALABI OSUTAMISE SÜSTEEMI ÜLEVAADE

Põhiliseks asutuseks, mis tegeleb Narvas sotsiaalabi osutamisega on Narva linna Sotsiaalabiamet. Lisaks sellele Narvas sotsiaalsfääris töötavad Öömaja, Narva Lastekodu, Töötukassa Narva büroo, Virumaa pensioniameti pensionide ja toetuste osakonna Narva klienditeenindus ja mõned mittetulundusühingud.

Sotsiaalabiameti töö põhilisteks eesmärkideks on:

- Sotsiaalteenuste osutamise korraldamine sotsiaalselt vähekindlustatud linna elanikele
- Sotsiaaltoetuste määramine ja väljamaksmine
- Pere- ja lastekaitse
- Puuetega inimeste sotsiaalkaitse
- Sotsiaalhoolekande alase informatsiooni kogumine ja analüüs
- Kohaliku sotsiaalregistri pidamine

Narva linna Sotsiaalabiameti struktuuri kuuluvad linna Sotsiaalhoolekandekeskus ja Laste Varjupaik.

2.1 Sotsiaaltoetuste maksmine. Töötute ja kodutute sotsiaalkaitse

Sotsiaaltoetuste maksmist Narvas teostatakse Sotsiaalabiameti kaudu. 2009.a seisuga makstakse järgmiseid sotsiaaltoetusi:

- 1 Toimetulekutoetus
- 2 18-aastase ja vanema raske ja sügava puuetega isiku hooldajale või eestkostjale toetus
- 3 Puuetega laste vanematele või hooldajatele hooldajatoetus
- 4 Lisatoetus puuetega lastega perele lapsehoiuteenuse vahenditest
- 5 Eluruumi kohandamise korraldamise toetus vastavalt puuetega isiku erivajadustele
- 6 Linnatoetus pensionäridele
- 7 Ühekordne sünnitoetus linnaeelarve vahenditest
- 8 Ühekordne toetus häda-, kriisilukorra tekkimisel

Materiaalse abi peamiseks liigiks isikutele, kelle sissetulek on alla toimetuleku piiri või sissetulekut mitteomavatele, on toimetulekutoetus. Viimase kümnendi kestel oli märgatav tendents töötuse taseme langetamisele ja toimetulekutoetuse taotlejate arvu vähenemisele. Kuid alates 2008.a töötute ja toimetulekutoetuse taotlejate arv suureneb pidevalt.

Peale toimetulekutoetuse maksmist osutab Sotsiaalabiamet töötutele ja väikese sissetulekuga isikutele tugiisiku teenust, supikõõgiteenust, sotsiaalnõustamise teenust.

Teenuseid kodututele isikutele osutab Narvas Kodutute Õomaja. Kodutute Õomaja tegutseb Eesti Punase Risti Narva Seltsi toetusel ja finantseeritakse linnaeelarvest.

Kodutute Õomajas võivad kodutud ööbida, saada kerget õhtu- ja hommikusööki, vajadusel läbida sanitaarkorrasrased ja saada esmaabi. Külmal ajal võivad kliendid viibida Kodutute Õomajas ööpäevaringselt.

2008.aastal alustas Narvas oma tööd Tööharjutus- ja töötute aktiviseerimiskeskus. Keskuse töö on korraldatud MTÜ Uus sild juures. Keskuse töö eesmärgiks on töösokuste ja -distipliini taastamine. Antud eesmärkide saavutamiseks tegutsevad mitmed töökojad: õmblus-, trüki-, tööstus- ja pisiremondi kojad. On võimalus loengute läbiviimiseks, psühholoogilise abi saamiseks ning linna koristamistöde korraldamiseks.

Tähtis on see, et Narvas on olemas võimalus kõiksuguste meditsiinteenuste saamiseks kõikidele elanike kategooriatele, sh isikutele ilma sotsiaalkindluseta.

Narvas tegutsevad järgmised mittetulundusühingud, mille tegevus on suunatud töötutele:

1. Eesti Punase Risti Narva Selts
2. MTÜ Sotsiaalse Adptsiooni Keskus
3. MTÜ «Uus Sild»
4. MTÜ «Virumaa Heategevuskeskus»

Antud organisatsioonide tegevus on suunatud ilma töö, sissetuleku ja eluasemeta jäänud isikute aktiviseerimisele vajaliku informatsiooni esitamise ja psühholoogi nõustamise kujul, ning kasutatud riite, jalanõude ja tarbeesemete võimaldamise ning töötegevuse korraldamise kaudu.

2.2 Laste ja lastega perede sotsiaalkaitse

Lastekaitse korraldamisega tegeleb Narvas Sotsiaalabi amet, peale selle sotsiaalteenuste osutamist lastega peredele ja vanemliku hoolitsuseta jäänud lastele tegelevad Lastearjupaik, Lastekodu ja mõned kolmanda sektori ühingud.

Laste õiguste kaitse osas on Sotsiaalabi ameti peamisteks ülesanneteks hoolduse ja eestkoste vormistamine, alaealiste perekonnanime muutmise loa andmine ja vara võõrandamise/müümise loa vormistamine, mille omanikuks või kaasomanikuks on alaealine, laste hooldusasutustesse paigutamine, vanema õiguste äravõtmine ja osalemine õigusküsimustes alaealiste suhtes ning tugiisikuteenuste osutamine peredele, kes ei tule iseseisvalt toime laste kasvatamisega.

Sotsiaalabi amet viib läbi töid peredega, kes kasvatavad puuetega lapsi. Sotsiaalabi ameti spetsialistid määravad hooldajatoetusi puudega lapse vanematele või hooldajatele ja vajadusel korraldavad lapsehoiuteenust. Samuti tehakse suvepuhkuse korraldamisega seotud töid nii puuetega, kui ka vähekindlustatud peredest lastele.

Peale hooldajatoetuse väljamaksmist ja suvepuhkuse korraldamist, Sotsiaalabi amet osutab puuetega lastega peredele materiaalsel abi eritranspordi, tugiisiku, isikliku abistaja logopeedi ja muude rehabilitatsiooni teenuste tasumisel ning eluruumide kohandamisel vastavalt lapse erivajadustele.

Tähtsat rolli puuetega lastele teenuste arendamisel teostab Päevakeskus „Lad“. See on ainuke asutus linnas, mis osutab hooldus- ja arendamisteenuseid vaimupuuetega lastele. Ühingu töötajad õpetavad lapsi välja iseseisvaks eluks, tegelevad kõne ja sotsiaalsete oskuste arendamisega.

Oluline on ka see, et Päevakeskuses „Lad“ on olemas noorsoorühm, mis võimaldab osutada toetust Keskuse kasvandikele pärast täisealiseks saamist.

Narvas on puuetega lastel võimalus saada haridust: põhi- ja keskkool - Päplimäe koolis, kesk-eriharidus - Narva Kutseõppekeskuses. Kuigi mitte kõik haridusasutused on kohandatud vastavalt laste erivajadustele, kellel on liikumisraskused. Seetõttu hariduse saamine tavalistes koolides on puuetega lastel tihti võimatu.

Laste Arjupaiga peamiseks ülesandeks on vanemliku hoolitsuseta jäänud lastele ööpäevaringse hoolitsuse korraldamine ja abi osutamine. Lapsed saavad toitu, meditsiinilist ja psühholoogilist abi ja hooldust.

Laste sattumise Arjupaika peamised põhjused on nende vanemate liigne alkoholi tarvitamine ja narkomaania, mille tulemuseks on nii eluaseme, kui ka töökoha kaotamine, sattumine vanglasse, haigestumine ja surm. Lastearjupaigas lapse viibimise keskmine aeg on 3,5 kuud.

Kõige sagedamini satuvad Laste Arjupaika vanuses kuni 15 aastat noorukid, kuigi viimastel aastatel suurenes 16-18- aastaste noorukite arv, kes ei soovi elada kodus konfliktiolukordade tõttu peres.

Oluliselt on suurenenud ka kuni 3-aastaste vanemliku hoolitsuseta jäänud laste arv. Vanemliku hoolitsuseta jäänud laste arvu suurenemise üheks põhjuseks on sündimuse kasv, mida soodustas vanemahüvitise maksmine. Pärast väljamaksmise lõpetamist mõned vanemad ei suuda iseseisvalt lapsi ülal pidada, tasuda eluaseme ja lasteaia eest.

Laste Arjupaigas on mitu osakonda. Nende töö võimaldab korraldada laste päevase ja ööpäevaringse viibimise, osutada peredele psühholoogilist abi, korraldada laste suunamist

hooldusperedesse. Varjupaigas on olemas kriisiosakond, kus vajadusel võivad korraga elada 3 ema ja nende 6 last.

Narva Lastekodu finantseeritakse riigieelarve vahenditest ja on Ida-Viru Maavalitsuse alluvuses. Kuni 18-aastastele (hariduse saamise jätkamisel kuni 24-aastastele) ja Ida-Virumaal elavate, vanemliku hoolitsuseta jäänud lastele võimaldatakse hoolitsust ja ülalpidamine. Enam kui 50% Lastekodu hoolduse all asuvaid lapsi on pärit Narvast.

Lastekodu kasvandikele eraldatakse munitsipaaleluruumid ja riigitoetus. Peale selle alates 2005. aastast linnas töötab Lastekodu kasvandike toetamise programm. Kuid rahalisest toetusest ei piisa selleks, et aidata iseseisvat elu alustada. Sageli noored ei ole võimelised ise lahendama igapäevaelu probleeme ja sattuvad riskigruppidesse.

Narvas tegutseb rea mittetulundusühinguid, milliste peamiseks tegevuseks on töö laste ja lastega peredega:

1. Laste päevakeskus LAD
2. Avatud noortekeskus RLK
3. MTÜ "Virumaa Heategevuskeskus"
4. MTÜ Lapsele oma kodu
5. MTÜ TK Karikakar
6. MTÜ Perekolle
7. MTÜ «Suur perekond»
8. Narva Erivajadustega Perede Ühing ProSpero
10. Eesti Punase Risti Narva Selts

Mittetulundusühingud töötavad antud sihtgrupiga väga aktiivselt, mis võimaldab osutada abi efektiivselt ja pidevalt laiendada sotsiaalteenuste spektrit. Avatud noortekeskused korraldavad lastepuhkust ja töötegevust, ennetades sotsiaalsete probleemide süvendamist ja võimaldades lapseande avamist. Samuti kolmanda sektori ühingud töötavad paljulapseliste peredega, puuetega laste peredega, vanemliku hoolitseta jäänud lastega või lastega, kellel esinevad konfliktid peres või koolis.

2.3 Puuetega ja eakate inimeste sotsiaalkaitse

Puuetega ja eakate inimeste sotsiaalkaitsega peamine tegelev organisatsioon Narvas on Sotsiaalabiamet. Samuti antud kategooria linlastega töötavad Narva Sotsiaalhoolekandekeskus, rehabilitatsiooni teenuseid osutavad organisatsioonid ja rida mittetulundusühinguid.

Tabelis 1. on esitatud andmed pensionäride arvust Narvas, nende alusel võib teha järelduse, et linnas on olemas puuetega inimeste arvu kasvu tendents, igal aastal kasvab töövõimetuspensioni saajate arv keskmiselt 300 inimese võrra. Samuti kasvab vanadusepensioni saajate arv, mis tõendab elanikkonna vananemist.

Tabel 1. Pensioni liigid

Pensioni liik			
	seisuga 01.01.2007	seisuga 01.01.2008	seisuga 01.01.2009
Vanaduspension	14 112	14 277	15 070
Rahvapension	534	505	490
Väljateenitud aastate pension	214	241	260
Töövõimetuspension	4 672	5 088	5 355
Kokku	19 532	20 111	21 175

Allikas: Virumaa Pensioniameti pensioni ja toetuste osakonna Narva klienditeenindus, Sotsiaalkindlustusamet

Suur hulk pensionäre Narvas annab aluse antud kategooria linlastele teenuste arendamise vajadusele, selleks et võimaldada selle kategooria inimestel elada täisväärtuslikult ja aktiivselt nende harjumuspärasel elukeskkonnas.

Sotsiaalabimeti peamised ülesanded eakate ja puuetega inimeste töös on hoolduse ja eestkoste seadmine ja äravõtmine, hooldajatoetuse maksmine, nii üld- kui erihoolekandeesatusse suunamine. Lisaks ülalnimetatule korraldab Sotsiaalabiamet järgmiste teenuste osutamist, suunatud eakate ja puuetega inimeste toetuseks:

1. Isikliku abistaja teenus
2. Tugiisiku teenus
3. Invatranspordi teenus
4. Eluruumi kohandamise teenus vastavalt puuetega inimese erivajadustele
5. Koduteenused

Koduteenuseid osutab Narva linna sotsiaalhoolekandekeskus. Samuti on Keskuse baasil korraldatud päevahoiuteenuse osutamine dementsuse sündroomiga eakatele, sotsiaal-tervendatav rehabilitatsioon ja päevakeskuse teenus eakatele.

Peale selle võivad psüühiliste häiretega inimesed külastada psüühiliste häiretega inimeste keskust, mis töötab Narva linna sotsiaalhoolekandekeskuse baasil, selle asutuse töötajad tegelevad sotsiaal-olmeoskuste arendamisega ja vajadusel osutavad psühholoogilist abi.

Alates 2004.a teostatakse Päevakeskuse juures toetatud eluaseme teenuse osutamine isikutele, kes ei suuda iseseisvalt toime tulla sotsiaal-olmeprobleemidega ja tugitöö teenust.

Narvas tegutseb mitu eakate ja puuetega inimestega tegelevat ühingut. Peamiselt need ühingud ühendavad antud sihtgruppide esindajaid ja nende tegevus on kultuuri-ajaveetmise iseloomuga, mis soodustab aktiivset eluviisi.

Puuetega inimestega tegelevad mittetulundusühingud

- Ida-Eesti Pimedate Ühing
- Narva invaliidide ühing EENAR
- Narva Füüsilise Puuetega Inimeste Ühing Sportuna
- Narva Invaspordiklubi Ordo
- Narva Tšernobõli AEJ Likvideerijate Liit

- Narva kurtide ja kuulmispuudega ühing Deaf

Eakate inimestega tegelevad mittetulundusühingud

- Narva Pensionäride Liit
- Endiste Alaealiste Fašismivangide Eesti Liit
- Narva Linna Veteranide Liit
- Narva Linna Ühing "Leningradi blokaadi elanikud"
- Kultuuri-tervenduslik MTÜ Nadežda

Samuti on linnas võimalus rehabilitatsiooniteenuste saamiseks ja rehabilitatsiooniplaanide koostamiseks. Nimetatud teenuste osutamine teostatakse 3 organisatsiooni poolt: SA Narva Haigla, OÜ Promelauks ja MTÜ Life factor.

3. SOTSIAALABI OSUTAMISE SÜSTEEMI ANALÜÜS

Käesoleval hetkel saavad kõik sotsiaalse kaitseta jäänud narvalased mitmesuguseid toetusi ja teenuseid riigilt ja linnalt. Mittetulundusühingud töötavad samuti aktiivselt, pakkudes erinevat liiki abi. Kuigi kehtiv süsteem vajab arendamist seoses elanikkonna tulutaseme ja vajaduste muutustega.

Kõige teravamaks probleemiks on tänaseks päevaks kõrge töötuse tase. Seoses sellega on vaja väljaarendada ja rakendada ilma tööta jäänud inimeste abistamise süsteemi, mis koosneks erinevatest tööhõivet toetavatest meetmetest.

Peale selle, käesoleval ajal osutatavad teenused töötutele narvalastele ei võimalda probleemide lahendamist, mis tihti kaasnevad tööpuudusega: ülemäärased võlakohustused, eluaseme kaotamine, erinevad sõltuvused.

Kõige pingelisemaks probleemiks on ülemäärased võlakohustused, mis viib eluaseme kaotamisele ja muude sotsiaalsete probleemide süvendamisele. Ülimääraste võlgnevuste tõttu raskesse olukorda sattunud inimestele abi osutamiseks on väga tähtis võlanõustamise teenuse osutamine.

Narva linnas on võimalus saada sotsiaalelamu: vajajatele eraldatakse tuba ühiselamus. Kuid ühiselamus elavad isikud tunnevad pidevalt sotsiaaltöötajapoolset abi vajadust, mida on võimatu korraldada linna ühiselamutes. Sotsiaalelamu teenuse arendamiseks ning elatise kaotanud isikutele efektiivse tugisüsteemi loomiseks on vajalik korraldada linnas Sotsiaalmajutusüksus.

Sotsiaalmajutusüksuse avamine aitaks lastega peredel ennetada lapse sattumist hooldusasutusse või vanema õiguste äravõtmist. Sotsiaaltöötaja toetus võimaldab korraldada lapse hooldust ka eluaseme ja tuluallika kaotamise perioodil.

Kuid lastega peredele teenuste spektri laiendamiseks vajab linn Pere- ja lapsekaitsekeskust. Keskuse tööd võiks korraldada Narva Laste Varjupaiga reorganiseerimise kaudu.

Antud teenus on linnale vajalik, kuna tema baasil oleks võimalik selliste väga vajalike teenuste osutamine nagu perede nõustamine, puuetega lastele päeva- ja ööpäevahoid ning vastsündinute hoolduse korraldamine.

Samuti vajab arendamist peresisese abi osutamise süsteem, mis aitaks lahendada kriisiolukorda ja ennetada lapse suunamist hooldusasutusse. Selleks on vaja arendada tugiisiku teenust ja lapsehoiuteenust.

Ülivajalik on ka Lastekodu kasvandike tugiteenuste süsteemi väljatöötamine, kuna noored ei suuda iseseisvalt lahendada tekkivaid probleeme. Oleks vajalik tugiisiku teenuse rakendamine, mis aitaks neil iseseisvat elu korraldada. Mainitud probleemi üheks variandiks võik olla Lastekodu kasvandikele sotsiaaleluaseme võrgustiku loomine toetatud eluaseme laadil. Antud teenust võiks osutada Sotsiaalmajutusüksuses.

Teravamaks muutub probleem, mis on seotud oma kohustuste mittetäitmisega vanemate poolt. Paljud vanemad ei pööra piisavalt tähelepanu lastele, mis toob kaasa sotsiaalprobleemide süvendamist, halba õpiedukust koolis ja õigusrikkumist. Üheks antud probleemi lahendusviisiks võiks olla Perekooli avamine Narvas, vajadusel saaks seal iga pere psühholoogi nõustamist ja muud vajalikku abi. Perekooli teenuste osutamist oleks võimalik korraldada Pere- ja lapsekaitsekeskuse baasil.

Sotsiaaltöötajate ebapiisav arv või nende puudumine haridusasutustes ja ühiselamutes ei võimalda samuti osutada võimalikult efektiivselt ja kiiresti abi raskesse olukorda sattunud lastele. See raskendab erinevaid probleeme ja viib alaealisi puudutavaid toiminguid sagedasele üleandmisele politseisse.

Eritähelepanu tuleb pöörata puuetega lastega vanematele. Tihti ei valda vanemad piisavat informatsiooni rehabilitatsiooni võimalustest ja erinevate tugiteenuste saamisest ning ei saa vajalikku toetust ja psühholoogilist abi pärast lapse sünni. See viib nii sotsiaalprobleemide süvenemiseni, kui ka lapse ebapiisavalt efektiivse ravimiseni.

Probleemiks on ka lastega peredega ennetustöö süsteemi puudumine. Reeglina alustavad erinevate asutuste spetsialistid tööd juba tõsiseid raskusi kannatavate peredega. Ennetustöö süsteemi arendamiseks on vaja sotsiaaltööstiku laiendada, kaasates aktiivselt töösse korteriühistuid ja muid ühinguid, kelle abil oleks võimalik selgitada välja probleemi võimalikult varem.

Puuetega ja eakate inimeste linna sotsiaalkaitse sfääris kõige pingelistemaks probleemideks on antud kategooria linlastele hoolekandeesutuste puudumine ning toetusteenuste arendamise vajadus, mis võimaldaks eakatel ja puuetega inimestel elada täisväärtuslikult ja aktiivselt.

Samas on vajalik ööpäevaringse koduabi saamise võimalus, kättesaadava intervallholdusteenus ja täiskasvanutele varjupaiga teenuse osutamine. Iga teenuse vajajate täpse arvu esiletoomiseks ja teenuse osutamise kõige efektiivsema viisi kindlakstegemiseks on vaja läbi viia uuring.

Erilist tähelepanu tuleb pöörata psüühiliste häiretega inimestele, kuna nende arv kasvab pidevalt. On vajalik toetusteenuste arendamine nimetatud kategooria inimestele, mis võimaldaks neil elada harjumuspärasel elukeskkonnas võimalikult iseseisvalt ja pidurdada probleemide süvenemist.

Üheks tähtsaks probleemiks on linna mitteuniversaalsus. Paljud avalikud kohad ei ole kättesaadavad liikumiskõuetega inimestele. Samuti puudub linnas kohandatud vastavalt puuetega inimeste erivajadustele sotsiaalelamu. Antud probleemi detailseks uurimiseks on vaja läbi viia universaalse disaini monitooring.

Puuetega inimeste täisväärtusliku ja aktiivse eluviisi toetamiseks on vajalik puuetega inimestele Päevakeskuse avamine. Keskuse olemasolu soodustaks aktiivset eluviisi, võimaldaks laiendada suhtlusringkonna ja saada vajaliku teabe.

Iseloomulikuks probleemiks Narvas on eesti keele ebapiisav valdamine eakate ja puuetega inimeste poolt. Selle tõttu saab vajalik teave kättesaadamatuks. Kuigi ka emakeelne teave ei jõua tihti teavet vajavate inimesteni, kes ei tea kuhu pöörduda selle saamiseks.

Teabe mitteõigeaeglane saamine toob tihti kaasa sotsiaalprobleemide süvenemist ja spetsialistid kaotavad võimaluse operatiivselt osutada vajalikku abi. Mainitud probleemi variantideks võiks olla Sotsiaalabiameti infopunkti tegevuse arendamine ja voldikute levitamine.

Raskuseks on ka sotsiaalteenuste osutamise standardite puudumine. Üldreeglite ja –normide puudumine viib selleni, et teenuseid osutatakse ebaefektiivselt ja ebakvaliteetselt.

4. NARVA DEMOGRAAFILISE OLUKORRA ÜLEVAADE JA PROGNOOS

Seisuga 01.01.2009.a moodustab Narva linna rahvastik 65 886 inimest, neist 29 432 (44,7%)- meest ja 36 454 (55,3%)- naist. Esitatud tabelis andmest järgneb, et viimase kümnendi jooksul väheneb rahvastik pidevalt, alates 1999.a Narva linna elanike arv vähenes 12% võrra.

Tabel 2. Rahvaarvu dünaamika, (aasta alguses, tuh inim.)

Periood	Rahvastik
1999	73 831
2000	73 295
2001	70 725
2002	70 178
2003	69 816
2004	69 730
2005	69 410
2006	68 988
2007	67 497
2008	66 621
2009	65 886

Allikas: Narva Linnavalitsuse Elanikkonna Registreerimise Büroo

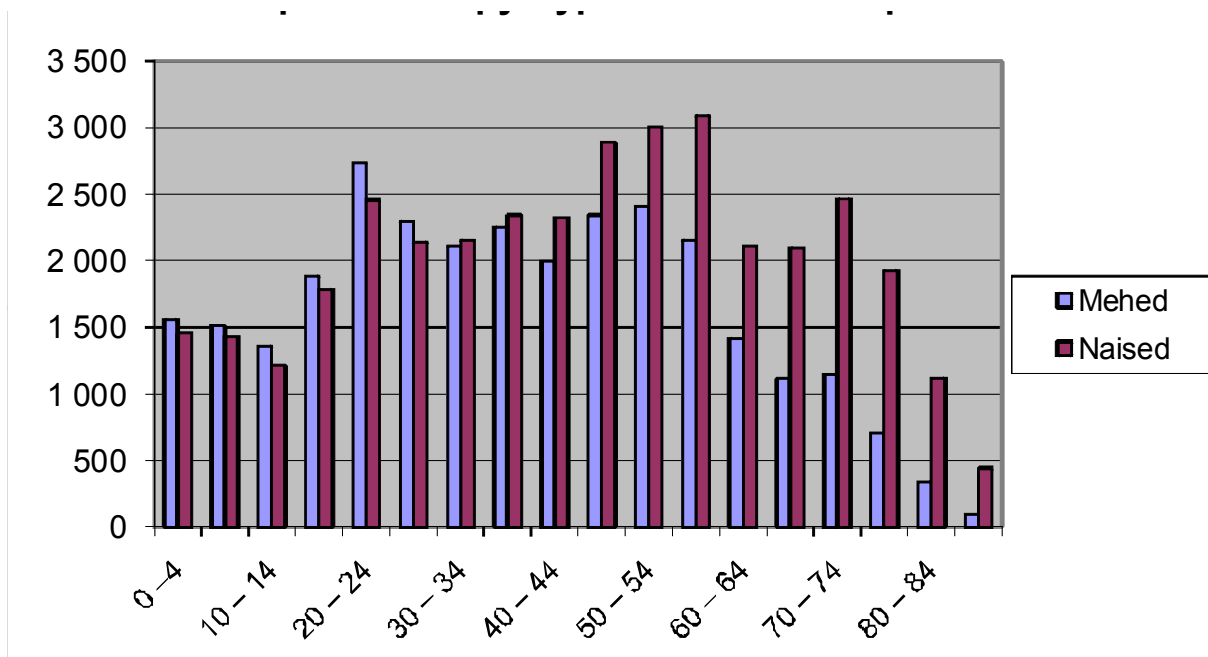
Detailselt Narva linna rahvastiku sooline aja vanuseline struktuur on toodud tabelis 3.

Tabel 3. Rahvastiku sooline ja vanuseline koosseis seisuga 01.01.2009 a.

Vanuse grupp	Kokku	Mehed	Naised
0 – 4	3 018	1 560	1 458
5 – 9	2 941	1 513	1 428
10 – 14	2 574	1 359	1 215
15 – 19	3 672	1 885	1 787
20 – 24	5 190	2 731	2 459
25 – 29	4 436	2 297	2 139
30 – 34	4 262	2 107	2 155
35 – 39	4 600	2 256	2 344
40 – 44	4 319	1 997	2 322
45 – 49	5 228	2 341	2 887
50 – 54	5 410	2 409	3 001
55 – 59	5 244	2 155	3 089
60 – 64	3 526	1 417	2 109
65 – 69	3 216	1 117	2 099
70 – 74	3 615	1 147	2 468
75 – 79	2 632	704	1 928
80 – 84	1 462	341	1 121
85 +	541	96	445
Kokku	65 886	29 432	36 454

Allikas: Narva Linnavalitsuse Elanikkonna Registreerimise Büroo

Joonis 1 on koostatud tabeli 3 alusel, et anda kujundlik ülevaade ühiskonna struktuurist ja prognoosida struktuurimuutusi. Narva linna rahvastiku vanuselise struktuuri muutused võivad oluliselt mõjutada linlaste sotsiaalsfääri vajadusi.



Joonis 1. Narva linna rahvastiku vanuseline struktuur seisuga 01.01.2009

Esitatud andmete alusel võib teha järelduse, et suurim osa elanikkonnast on kesk- ja vanemaealised inimesed. Sündimus Narvas on veel madalal tasemel.

Samuti Narva linna demograafilise olukorra ülevaate alusel võib öelda, et lähimate 10 aasta jooksul on oodata olulist pensionäride arvu kasvu ja töövõimelise elanikkonna arvu vähendamist. Seega võib oletada koormuse ja sotsiaalvastutuse suurendamist iga töövõimelise linna elaniku kohta.

5. NARVA SOTSIAALHOOLEKANDE SWOT-ANALÜÜS

Tugevad küljed

- ✓ Toimiva sotsiaalabi osutamise süsteemi olemasolu
- ✓ Mitmesuguste sotsiaalteenuste ja-toetuste kättesaadavus
- ✓ Kolmanda sektori rolli tugevdamine
- ✓ Toimiva sotsiaalregistri olemasolu
- ✓ Sotsiaalelamu saamise võimaluse olemasolu
- ✓ Kõikidele linlaste kategooriatele meditsiiniteenuste kättesaadavus

Nõrgad küljed

- ✓ Psühholoogilise nõustamise süsteemi madal arengutase
- ✓ Elanikkonna informeerituse ebapiisav tase
- ✓ Eakatele ja puuetega inimestele linna hooldekodu puudumine
- ✓ Ennetustöö süsteemi puudumine
- ✓ Hooldus- ja tugiteenuste ebapiisav arv
- ✓ Sotsiaalelamu teenuse ebapiisav arenemine
- ✓ Linna sotsiaalvõrgustiku ebapiisav arenemine
- ✓ Linnadisaini mitteuniversaalsus
- ✓ Sotsiaaltöötajate ebapiisav arv
- ✓ Standardite puudumine sotsiaalteenuste osutamiseks

Riskid ja ohud

- ✓ Töötute arvu kasv
- ✓ Suure osa töövõimelisest elanikkonnast madal konkurentsivõimelisus (keelte oskuste ebapiisav tase, hariduse madal tase)
- ✓ Elanikkonna vananemine
- ✓ Elanikkonna tervises seisundi halvenemine
- ✓ Vanemate arvu kasv, kes ei täida oma kohustusi laste suhtes
- ✓ Ülemäärase võlgnevuse tõttu eluaseme kaotanud inimeste arvu kasv

Võimalused

- ✓ Kolmanda sektori ühingute arenemine ja koostöö laiendamine sotsiaalhoolekande osas
- ✓ Finantseerimise saamise võimalus sotsiaalteenuste osutamiseks projektitegevuse kaudu
- ✓ Hooldekodu ja Sotsiaalmajutusüksuse avamine Narvas

6. NARVA LINNA SOTSIAALHOOLEKANDE ARENGUVISIOON

6.1 Visioon

2020. aastaks tegutseb Narvas sotsiaalabi osutamise süsteem efektiivselt, on loodud kõik tingimused selleks, et linlaste kõik kategooriad tunneksid ennast sotsiaalkaitstutena. Selle saavutamiseks:

- ✓ **Linna sotsiaalteenuste osutamise süsteem toimib nii, et osutatakse abi kõikidele vähekindlustatud kategooriate esindajatele**
- ✓ **Töötuks või ilma eluasemeta jäänud inimestele osutatakse mitmekülgselt abi, mis motiveerib neid täisväärtuslikku ellu tagasi naasma**
- ✓ **Narva on lastele ja lastega peredele sõbralik linn**
- ✓ **Narvas on loodud võimalused eakate ja puuetega inimeste täisväärtuslikuks eluks**

Antud visioon – on soovitatav olukord, mille saavutamiseks hakkab linn püüdlema oma tegevustes, kasutades käesolevat arengukava.

6.2 Missioon

Kohaliku omavalitsuse missioon sotsiaalhoolekande sfääris seisneb selles, et tagada elukvaliteet kõikidele linlastele vähemalt riigi poolt aktsepteeritud minimaalsel tasemel ning luua võimalused osaleda ühiskondlikus elus neile, kes on sotsiaalselt vähekindlustatud kategooria isikud, motiveerides ja toetades nende aktiivset osavõttu ühiskonnas.

6.3 Strateegilised eesmärgid ja prioriteetsed arengusuunad

Strateegiliste eesmärkide saavutamine võimaldab linnal realiseerida oma missiooni ja saavutada soovitava sotsiaalhoolekande arengu visiooni. Strateegilised eesmärgid määratakse iga visiooni osa jaoks eraldi. Iga strateegilise eesmärgi saavutamiseks määratakse arengusuunad, mille raames omakorda määratakse vastavad ülesanded.

Visiooni osa: Linna sotsiaalteenuste osutamise süsteem toimib nii, et osutatakse abi kõikidele vähekindlustatud kategooriate esindajatele

Strateegiline eesmärk 1.1 On loodud sotsiaalteenuste osutamise efektiivne süsteem

Tegevussuund 1.1.1 Laia spektri nõustamisteenuste osutamine

Ülesanded:

1.1.1.1 Ülemääraste võlgnevustega inimeste toetamine

1.1.1.2 Kõikide linlaste kategooriate toetamine, kellel on sotsiaalsed probleemid

Tegevussuund 1.1.2 Tugiteenuste osutamise süsteemi arendamine

Ülesanded:

1.1.2.1 Toitlustamise korraldamine vähekindlustatud isikutele

1.1.2.2 Sotsiaalselt vähekaitstud inimeste aktiivse ja iseseisva eluviisi toetamine

Tegevussuund 1.1.3 Sotsiaalteenuste osutamise kvaliteedi tõstmine

Ülesanded:

1.1.3.1 Sotsiaaltöötajate kompetentsuse taseme tõstmine

1.1.3.2 Klienditeeninduse tingimuste parendamine ja sotsiaaltöötajate ohutuse tagamine

Strateegiline eesmärk 1.2 On väljaselgitatud kõikide sotsiaalselt vähekindlustatud Narva linna elanike vajadused

Tegevussuund 1.2.1 Uuringute läbiviimine kõikide abivajajate kategooriate määramiseks ja nende vajaliku abi osutamise viiside väljaselgitamiseks

Ülesanded:

1.2.1.1 Tartu Ülikooli Narva Kolledžiga koostöö korraldamine

Strateegiline eesmärk 1.3 On arenenud ennetustöö süsteem

Tegevussuund 1.3.1. On loodud linna sotsiaälvõrgustiku töö

Ülesanded:

1.3.1.1 Kõikide sotsiaalprobleemide lahendamiseks tegelevate asutuste koostöö korraldamine

1.3.1.2 Uute organisatsioonide kaasamine aktiivsele koostööle

Strateegiline eesmärk 1.4 Linnaelanikud on hästi teavitatud Narva sotsiaalhoolekande korraldusest

Tegevussuund 1.4.1 Informatsiooni kättesaadavuse tagamine sotsiaalhoolekande kohta

Ülesanded:

1.4.1.1 Klientide vastuvõtmise süsteemi muutmine Sotsiaaliametis

1.4.1.2 Informatsiooni saamise võimaldamine internetis ja kõikides sotsiaalvõrgustikku kuuluvates asutustes

Strateegiline eesmärk 1.5 On arenenud töö mittetulundusühingutega sotsiaalhoolekande osas
Tegevussuund 1.5.1 Kolmanda sektori ühingud saavad toetust kohalikult omavalitsuselt

Ülesanded:

1.5.1.1 Mittetulundusühingute projektitegevuse toetamine sotsiaalhoolekande osas

1.5.1.2 Mittetulundusühingute jooksva tegevuse toetamine ja arengu soodustamine

Visiooni osa: Töötuks või ilma eluasemeta jäänud inimestele osutatakse mitmekülgset abi, mis motiveerib neid täisväärtuslikku ellu tagasi naasma

Strateegiline eesmärk 2.1 Linnaelanikud on piisavalt motiveeritud ühiskonnas aktiivse sotsiaalse positsiooni võtmiseks

Tegevussuund 2.1.1 Töötuks jäänud inimestele antakse võimalus tööoskuste taastamiseks

Ülesanded:

2.1.1.1 Tööharjutus- ja töötute aktiveerimiskeskuse tegevuse arendamine

2.1.1.2 Ilma tööta jäänud inimeste kaasamine töötegevusse, mis ei nõua eriettevalmistust

Tegevussuund 2.1.2 Kinnipidamiskohtadest vabanenud isikud saavad mitmekülgset linnapoolset abi

Ülesanded:

2.1.2.1 Kinnipidamist kohtadest vabanenute isikute aktiivse ja iseseisva eluviisi toetamine

2.1.2.2 Materiaalse abi osutamine kinnipidamiskohtadest vabanenutele sissetulekuteta isikutele

Strateegiline eesmärk 2.2 Linnas on arenenud eluaseme teenused

Tegevussuund 2.2.1 Eluaseme kaotanutele isikutele mitmekülgse abi osutamine

Ülesanded:

2.2.1.1 Sotsiaalmajutusteenuste arendamine

2.2.1.2 Ühiselamute elanike toetamine

Visiooni osa: Narva on lastele ja lastega peredele sõbralik linn

Strateegiline eesmärk 3.1 Linnas on arenenud perede tugevdamist soodustavad teenused

Tegevussuund 3.1.1 Nõustamis- ja toetavate teenuste kättesaadavuse tagamine lastega peredele

Ülesanded:

3.1.1.1 Laste Varjupaiga tegevuse arendamine

Strateegiline eesmärk 3.2 Puuetega lastega pered saavad mitmekülgset linnapoolset abi

Tegevussuund 3.2.1 Puuetega laste vanematele võimaldamine töötada ja ühiskondlikus elus aktiivselt osaleda

Ülesanded:

3.2.1.1 Lapsehoiuteenuste arendamine

Tegevussuund 3.2.2 Puuetega lastega vanemate toetamine, nõustamise ja teiste liikide abi võimaldamine

Ülesanded:

3.2.2.1 Puuetega laste kasvatamisega seotud informatsiooni kättesaadavuse tagamine

Tegevussuund 3.2.3 Puuetega laste adaptatsioon võimalikult iseseisvaks eluks ühiskonnas

Ülesanded:

3.2.3.1 Sotsiaalse adaptatsiooni teenuse arendamine vaimupuudega lastele ja noorukitele

Strateegiline eesmärk 3.3 Vähekindlustatud peredest lapsed saavad linnapoolset toetust

Tegevussuund 3.3.1 Linnas on loodud vabaajaveetmise võimalused vähekindlustatud peredest lastele

Ülesanded:

3.3.1.1 Avatud noortekeskuste tegevuste arendamine

Tegevussuund 3.3.2 Vähekindlustatud pered saavad materiaalselt abi laste kasvatamisega seotud kulude hüvitamiseks

Ülesanded:

3.3.2.1 Vähekindlustatud perekondade toetamise süsteemi väljaarendamine

Visiooni osa: Narvas on loodud võimalused eakate ja puuetega inimeste täisväärtuslikuks eluks

Strateegiline eesmärk 4.1 Kõrgel tasemel hoolduse korraldamine inimestele, kes ei suuda igapäevaste toimingutega iseseisvalt toime tulla

Tegevussuund 4.1.1 : Institutsionaalse hoolekande korraldamine

Ülesanded:

4.1.1.1 Hoolduse tagamine nendele isikutele, keda ei saa kodustes tingimustes abistada

4.1.1.2 Hoolduse tagamine nendele isikutele, kes ajutiselt jäid ilma hoolitsuseta

Tegevussuund 4.1.2 Võimalikult kauakestva tavakeskkonnas elamise toetamine

Ülesanded:

4.1.2.1 Iseseisvat elamist toetavate teenuste osutamine

Strateegiline eesmärk 4.2 Võimaluste loomine eakate ja puuetega inimeste võimalikult täisväärtusliku eluviisi tagamiseks

Tegevussuund 4.2.1 Liikumiskustega inimestele ühiskondlikus elus aktiivse osalemise tagamine

Ülesanded:

4.2.1.1 Ühiskondlike kohtade infrastruktuuri kohandamine vastavalt puuetega inimeste erivajadustele

4.2.1.2 Abi osutamine liikumiskustega isikutele, kes iseseisvalt toime ei tule

Tegevussuund 4.2.2 Eakatele ja puuetega inimestele võimaluse tagamine suhtlemiseks ja informatsiooni saamiseks

Ülesanded:

4.2.2.1 Puuetega inimeste päevakeskuste süsteemi arendamine

4.2.2.2 Eakate ja puuetega inimeste informeerituse taseme tõstmine

7. TULEMUSTE SAAVUTAMISE HINDAMINE

Narva linna sotsiaalhoolekande arengukava visiooni osa koosneb neljast väitest:

- ✓ *Linna sotsiaalteenuste osutamise süsteem toimib nii, et osutatakse abi kõikidele vähekindlustatud kategooriate esindajatele*
- ✓ *Töötuks või ilma eluasemeta jäänud inimestele osutatakse mitmekülgset abi, mis motiveerib neid täisväärtuslikku ellu tagasi naasma*
- ✓ *Narva on lastele ja lastega peredele sõbralik linn*
- ✓ *Narvas on loodud võimalused eakate ja puuetega inimeste täisväärtuslikuks eluks*

Sotsiaalhoolekande arengukava täitmise hindamiseks on vaja läbi viia kõikide nelja väidete näitajate analüüsi. Allpool on esitatud indikaatorid, mis kajastavad sotsiaalhoolekande töö efektiivsust ja arendamist võimalikult täpselt.

Linna sotsiaalteenuste osutamise süsteem toimib nii, et osutatakse abi kõikidele vähekindlustatud kategooriate esindajatele

Antud visiooni osa täitmise näitajaks on nende tugiteenuste kättesaadavuse tagamine, mis on suunatud kõikide sotsiaalselt vähekindlustatud sihtrühmade esindajate isesisva ja aktiivse eluviisi toetamisele.

2013. aastaks selle visiooni osa täitmise näitajateks on järgmiste tugiteenuste korraldamine:

1. *Sotsiaalnõustamine*
2. *Võlanõustamine*
3. *Psühholoogiline nõustamine*
4. *Õiguslane nõustamine*
5. *Supiköögiteenus*
6. *Tugisiku teenus*

Samuti antud visiooni osa täitmisel on tähtis linna elanike teavitamine sotsiaalabi saamise võimalustest. Sellepärast selle visiooni osa täitmise indikaatoriteks on ka järgmine:

1. *Kõikides sotsiaalvõrgustikku kuuluvates organisatsioonides voldikute olemasolu informatsiooniga linna sotsiaalhoolekandest*
2. *Sotsiaalabiameti kodulehekülje aktiivne külastamine*

Töötuks või ilma eluasemeta jäänud inimestele osutatakse mitmekülgset abi, mis motiveerib neid täisväärtuslikku ellu tagasi naasma

Elanikkonna sotsiaalseisundi peamiseks näitajaks on toimetulekutoetuse saavate perekondade arv. Kuid väga tähtsad on ka teised materiaalse abi osutamise liigid ning eluasemeteenuste osutamine ja töötuks jäänud inimeste aktiiviseerimine tööturul.

2013. aastaks selle visiooni osa täitmise näitajateks on järgmine:

- 1. Toimetulekutoetuse saavate perekondade arv on alla 500*
- 2. Raskesse materiaalsse olukorda sattunud inimestele on kättesaadavad mitu sotsiaaltoetuste liiki, mis võimaldavad osutada abi erinevate kriisiolukordade puhul*
- 3. Tööharjutustes osalevate inimeste arv Tööharjutus- ja töötute aktiviseerimiskeskuses on vähemalt 100 aastas*
- 4. Iga inimesele, kes jäi ilma eluasemeta esitatakse sotsiaalmajutusteenuseid*

Narva on lastele ja lastega peredele sõbralik linn

Narva linn osutab mitmekülgset abi last kasvatavatele perekondadele, kuid antud sihtrühma toetamise süsteemi arendamiseks on vaja pöörata rohkem tähelepanu puuetega lapsi kasvatavatele perekondadele ning vähekindlustatud perekondadest laste vabaaja korraldamisele ja muudele abipakutavatele teenustele.

2013. aastaks selle visiooni osa täitmise näitajateks on järgmine:

- 1. Puuetega laste lapsehoiuteenuse kasutavate perekondade arv on vähemalt 15 aastas*
- 2. Avatud Noortekeskuste külastavate laste arv on vähemalt 200 aastas*
- 3. Esmakordselt kooli mineva lapsega perekondade arv, kes said linnapoolset abi on vähemalt 50 aastas*
- 4. Iga lapsevanem, kellel on raskused seoses lapse kasvatamisega võib saada abi Pere- ja lastekaitse keskuses*

Narvas on loodud võimalused eakate ja puuetega inimeste täisväärtuslikuks eluks

Narva sotsiaaltoetuste arengu üheks prioriteetseks suunaks on puuetega ja eakate inimeste võimalikult kauakestva tavakeskkonnas elamise ja nende aktiivse ühiskondlikus elus osalemise toetamine.

2013. aastaks selle visiooni osa täitmise näitajateks on järgmiste sotsiaalteenuste kättesaadavuse tagamine:

- 1. Koduteenused*
- 2. Invatransporditeenus*
- 3. Isikliku abistaja teenus*
- 4. Elukoha kohandamise teenus*
- 5. Dementsuse sündroomiga eakate päevahoiuteenus*
- 6. Intervallhoolduse teenus*

Peale selle puuetega ja eakate inimeste aktiivse osalemise ühiskondlikus elus toetamise näitajateks on:

Iga-aastane puuetega ja eakate inimeste infomessi korraldamine

5. Tegevuskava 2013. aastani

Visiooni osa	Strateegiline eesmärk	Tegevussuund	Ülesanne	Planeeritud tegevused	Tegevuse planeeritud aeg	Kulud kokku	Omafinants erimine kokku	Omafinantseerimise osakaal	Omafinantseerimine 2010. aastal	Omafinantseerimine 2011. aastal	Omafinantseerimine 2012. aastal	Omafinantseerimine 2013. aastal	Vastutav asutus	Partnerid
Linna sotsiaalteenuste osutamise süsteem toimib nii, et osutatakse abi kõikidele vähekindlustatud kategooriate esindajatele														
1.1: On loodud sotsiaalteenuste osutamise efektiivne süsteem														
1.1.1: Laia spektri nõustamisteenuste osutamine														
1.1.1.1: Ülemääraste võlgnevustega inimeste toetamine														
				Võlanõustamise teenuse osutamine	2010-2011	1 577 036	0	0%	0	0	-	-	SAA	
				Õiguslase nõustamise teenuse osutamine	2011-2013	900 000	-	0%	0	300 000	300 000	300 000	SAA	
1.1.1.2 Kõikide linlaste kategooriate toetamine, kellel on sotsiaalsed probleemid														
				Sotsiaalnõustamise teenuse osutamine	2010-2013	0	0	0%	0	0	0	0	SAA	
				Psühholoogilise nõustamise teenuse osutamine	2012-2013	600 000	-	0%	-	-	0	0	SAA	
1.1.2: Tugiteenuste osutamise süsteemi arendamine														
1.1.2.1 Toitlustamise korraldamine vähekindlustatud isikutele														
				Supikõrgiteenuse arendamine	2010-2013	1 200 000	1 200 000	100%	300 000	300 000	300 000	300 000	SAA	
1.1.2.2 Sotsiaalselt vähekindlustatud inimeste aktiivse ja iseseisva eluviisi toetamine														
				Tugiisiku teenuse osutamine	2010-2013	1 560 000	1 560 000	100%	360 000	400 000	400 000	400 000	SAA	
1.1.3 Sotsiaalteenuste osutamise kvaliteedi tõstmine														
1.1.3.1 Sotsiaaltöötajate kompetentsuse taseme tõstmine														
				Koolitustest ja infopäevadest osalemine	2011-2013	150 000	150 000	100%	-	50 000	50 000	50 000	SAA	
1.1.3.2 Klienditeeninduse tingimuste parendamine ja sotsiaaltöötajate ohutuse tagamine														
				Sotsiaaltöötajate töötingimuste parendamine	2011-2013	150 000	150 000	100%	-	50 000	50 000	50 000	SAA	
1.2: On väljaselgitatud kõikide sotsiaalselt vähekindlustatud Narva linna elanike vajadused														
1.2.1 Uuringute läbiviimine kõikide abivajajate kategooriate määramiseks ja nendele vajaliku abi osutamise viiside väljaselgitamiseks														
1.2.1.1 Tartu Ülikooli Narva Kolledžiga koostöö korraldamine														
				Puuetega inimeste erinevate kategooriate uurimine	2011	0	0	0%	-	0	-	-	SAA	TÜNK
				Puuetega lastega perede vajaduste uurimine	2011	0	0	0%	-	0	-	-	SAA	TÜNK
1.3 On arenenud ennetustöö süsteem														
1.3.1. On loodud linna sotsiaalvõrgustiku töö														
1.3.1.1 Kõikide sotsiaalprobleemide lahendamiseks tegelevate asutuste koostöö korraldamine														
				Regulaarsete võrgustiku koosolekute läbiviimine	2010-2013	0	0	0%	0	0	0	0	SAA	

		Informatsiooni vahetamise süsteemi loomine	2012	0	0	0%	-	-	0	-	SAA	
		1.3.1.2 Uute organisatsioonide kaasamine aktiivsele koostööle										
		Korterühistuste kaasamine aktiivsele koostööle	2010-2013	0	0	0%	0	0	0	0	SAA	Korterühistute liit
		1.4 Linnaelanikud on hästi teavitatud Narva sotsiaalhoolekande korraldusest										
		1.4.1 Informatsiooni kättesaadavuse tagamine sotsiaalhoolekande kohta										
		1.4.1.1 Klientide vastuvõtmise süsteemi muutmine Sotsiaalabiametis										
		Sotsiaalabiameti infopunkti tegevuse arendamine	2010-2013	440 000	440 000	100%	110 000	110 000	110 000	110 000	SAA	
		1.4.1.2 Informatsiooni saamise võimaldamine internetis ja kõikides sotsiaalvõrgustikku kuuluvates asutustes										
		Infovoldikute levitamine	2010-2013	60 000	0	0%	0	0	0	0	SAA	
		Sotsiaalabiameti kodulehekülje töö korraldamine	2010	0	0	0%	0	0	0	0	SAA	
		1.5 On arenenud töö mittetulundusühingutega sotsiaalhoolekande osas										
		1.5.1 Kolmanda sektori ühingud saavad toetust kohalikul omavalitsusel										
		1.5.1.1 Mittetulundusühingute projektitegevuse toetamine sotsiaalhoolekande osas										
		MTÜ-te nõustamine projektikirjutamisel	2010-2013	0	0	0%	0	0	0	0	SAA	
		MTÜ-te projektide kaasfinantseerimine	2010-2013	200 000	200 000	100%	50 000	50 000	50 000	50 000	SAA	
		1.5.1.2 Mittetulundusühingute jooksva tegevuse toetamine ja arengu soodustamine										
		Infopäevade korraldamine MTÜ-te jaoks	2010-2013	0	0	0%	0	0	0	0	SAA	
		Töötuks jäänud inimestele osutatakse mitmekülgset abi, mis motiveerib neid tööturule naasta.										
		2.1: Linnaelanikud on piisavalt motiveeritud ühiskonnas aktiivse sotsiaalse positsiooni võtmiseks										
		2.1.1 Töötuks jäänud inimestele antakse võimalus töökuste taastamiseks										
		2.1.1.1 Tööharjutus- ja töötute aktiviseerimiskeskuse tegevuse arendamine										
		Tööharjutuste korraldamine	2010-2013		0	0%	0	0	0	0	SAA	MTÜ „Uus sild“
		2.1.1.2 Ilma tööta jäänud inimeste kaasamine töötegevusse, mis ei nõua eriettevalmistust										
		Tööhõive toetavate meetmete väljatöötamine ja rakendamine	2010-2013			10%					SAA	LAÕA LVMA
		2.1.1 Kinnipidamiskohtadest vabanenud isikud saavad mitmekülgset linnapoolset abi										
		2.1.1.1 Kinnipidamiskohtadest vabanenute isikute aktiivse ja iseseisva eluviisi toetamine										
		Sotsiaalse adaptatsiooni teenuse osutamine	2012				-	-			SAA	
		Resotsialisatsiooni teenuse osutamine	2012				-	-			SAA	
		2.1.2.2 Materiaalse abi osutamine kinnipidamiskohtadest vabanenutele sissetulekuteta isikutele										
		Materiaalse abi osutamise süsteemi väljatöötamine hädavajalike tarvete soetamiseks ja dokumentide vormistamiseks	2011	180 000	180 000	100%	-	60 000	60 000	60 000	SAA	
		2.2: Linnas on arenenud eluaseme teenused										
		2.2.1 Eluaseme kaotanutele isikutele mitmekülgse abi osutamine										

2.2.1.1 Sotsiaalmajutusteenuste arendamine												
		Sotsiaalmajutusteksuse loomine	2011			100%	-		-	-	SAA	
2.2.1.2 Ühiselamute elanike toetamine												
		Sotsiaaltöötajate töö korraldamine linna ühiselamutes	2010	901 500	901 500	100%	211 500	220 000	230 000	240 000	SAA	SA Narva Linnaelamu
Narva on lastele ja lastega peredele sõbralik linn												
3.1: Linnas on arenenud perede tugevdamist soodustavad teenused												
3.1.1 Nõustamis- ja toetavate teenuste kättesaadavuse tagamine lastega peredele												
3.1.1.1 Laste Varjupaiga tegevuse arendamine												
		Laste Varjupaiga ümberkorraldamine Pere- ja lastekaitse keskuseks	2010-2013	0	0	0%	0	0	0	0	SAA	
		Perekooli avamine	2013	0	0	0%	-	-	-	0	SAA	
3.2: Puuetega lastega pered saavad mitmekülgset linnapoolset abi												
3.2.1 Puuetega laste vanematele võimaldamine töötada ja ühiskondlikus elus aktiivselt osaleda												
3.2.1.1 Lapsehoiuteenuste arendamine												
		Lapsehoiuteenuse osutamine	2010-2013	2 800 000	0	0%	0	0	0	0	SAA	
		Puuetega laste osakonna avamine Pere ja laste kaiste keskuses	2013				-	-	-		SAA	
		Lapsehoiuteenuste arendamine päevakeskuses „Lad“	2010-2013	1 200 000	0	0%	0	0	0	0	SAA	MTÜ „Lad“
3.2.2: Puuetega lastega vanemate toetamine, nõustamise ja teiste liikide abi võimaldamine												
3.2.2.1 Puuetega laste kasvatamisega seotud informatsiooni kättesaadavuse tagamine												
		Puuetega lapsi kasvatavate perekondadega tegeleva spetsialisti ametikoha loomine Sotsiaalabiametis	2011	450 000	450 000	100%		140 000	150 000	160 000	SAA	
		Koolituse korraldamine puuetega lapsi kasvatavate perekondade jaoks	2011	0	0	0%	-	0	-	-	SAA	
3.2.3 Puuetega laste adaptatsioon võimalikult iseseisvaks eluks ühiskonnas												
3.2.3.1 Sotsiaalse adaptatsiooni teenuse arendamine vaimupuudega lastele ja noorukitele												
		Päevakeskuse „Lad“ tegevuse arendamine	2010-2013	6 326 530	3 100 000	49%	700 000	750 000	800 000	850 000	SAA	MTÜ „Lad“
3.3 Vähekindlustatud peredest lapsed saavad linnapoolset toetust												
3.3.1 Linnas on loodud vabaajaveetmise võimalused vähekindlustatud peredest lastele												
3.3.1.1 Avatud noortekeskuste tegevuste arendamine												
		MTÜ „Virumaa heategevuskeskus“ toetamine	2010-2013	395 000	395 000	100%	95 000	100 000	100 000	100 000	SAA	MTÜ „Virumaa heategevuskeskus“
		MTÜ «Avatud Noortekeskus RLK» toetamine	2010-2013	395 000	395 000	100%	95 000	100 000	100 000	100 000	SAA	MTÜ «Avatud Noortekeskus RLK»
3.3.2 Vähekindlustatud pered saavad materiaalselt abi laste kasvatamisega seotud kulude hüvitamiseks												
3.3.2.1 Vähekindlustatud perekondade toetamise süsteemi väljaarendamine												
		Lastega perede materiaalse abi osutamise süsteemi välja töötamine	2011	0	0	0%	0	0	0	0	SAA	

			Materiaalse abi osutamine esmakordselt kooli mineva lapsega perele seoses õppeaasta algusega	2010-2013	130 000	130 000	100%	25 000	30 000	35 000	40 000	SAA	
Narvas on loodud võimalused eakate ja puuetega inimeste täisväärtuslikuks eluks													
4.1: Kõrgel tasemel hoolduse korraldamine inimestele, kes ei suuda igapäevaste toimingutega iseseisvalt toime tulla													
4.1.1 Institutsionaalse hoolekande korraldamine													
4.1.1.1 Hoolduse tagamine nendele isikutele, keda ei saa kodustes tingimustes abistada													
			Hooldekodu avamine Narvas	2012				-	-			SAA	
4.1.1.2 Hoolduse tagamine nendele isikutele, kes ajutiselt jäid ilma hoolitsuseta													
			Intervallhoolduse teenuse osutamine	2012								SAA	
4.1.2 Võimalikult kauakestva tavakeskkonnas elamise toetamine													
4.1.2.1 Iseseisvat elamist toetavate teenuste osutamine													
			Puuetega inimeste eluruumide kohandamise teenuse osutamine	2011-2013	600 000	600 000	100%	-	200 000	200 000	200 000	SAA	
			Koduteenuste osutamine	2010-2013	2 370 000	2 370 000	100%	570 000	600 000	600 000	600 000	SAA	
			Tugiteenuste arendamine psüühiliste tervisehäiretega isikutele	2012-2013				-	-			SAA	
			Päevahoiuteenuse osutamine dementsuse sündroomiga inimestele	2010-2013			100%					SAA	
			Intervallhoolduse teenuse osutamine	2011-2013			100%	-				SAA	
4.2: Võimaluste loomine eakatele ja puuetega inimeste võimalikult täisväärtusliku eluviisi tagamiseks													
4.2.1: Liikumiskustega inimestele ühiskondlikus elus aktiivse osalemise tagamine													
4.2.1.1 Ühiskondlike kohtade infrastruktuuri kohandamine vastavalt puuetega inimeste erivajadustele													
			Universaalse disaini monitooringu läbiviimine	2010	0	0	0%	0	0	0	0	SAA	
4.2.1.2 Abi osutamine liikumisraskustega isikutele, kes iseseisvalt toime ei tule													
			Isikliku abistaja teenuse osutamine	2011-2013	900 000	900 000	100%		300 000	300 000	300 000	SAA	
			Invatranspordi teenuse osutamine	2010-2013	700 000	700 000	100%	100 000	150 000	200 000	250 000	SAA	MTÜ „Avatud Noortekeskus RLK“
4.2.2 Eakatele ja puuetega inimestele võimaluse tagamine suhtlemiseks ja informatsiooni saamiseks													
4.2.2.1 Puuetega inimeste päevakeskuste süsteemi arendamine													
			Päevakeskuse avamine füüsiliste puuetega inimestele	2013				-	-	-		SAA	
4.2.2.2 Eakate ja puuetega inimeste informeerituse taseme tõstmine													
			Eakate ja puuetega inimeste infomessi korraldamine	2011-2013	120 000	120 000	100%	-	40 000	40 000	40 000	SAA	NKÕK

Kasutatud lühendid:

SAA- Sotsiaaliamet

LAÕA- Linna Arenduse ja Õkonoomika Amet

LVMA-Linnavara- ja Majandusamet

TÜNK-Tartu Ülikooli Narva Kolledž

NKÕK- Narva Kutseõppekeskus

MTÜ-mittetulundusühing

Lisa 1.

Narva Sotsiaalhoolekande arengukava 2010-2013 koostamises osalenud organisatsioonid

1. Narva linna Sotsiaalabi amet
2. Narva Linnaarstiteenistus
3. SA Narva Linnaelamu
4. Viru Vangla Kriminaalhoolduse Narva talitus
5. Töötukassa Narva büroo
6. Tartu Ülikooli Narva Kolledž
7. Narva Kutseõppekeskus
8. Narva linna Sotsiaalhoolekandekeskus
9. Narva Laste Varjupaik
10. Narva Öömaja
11. Eesti Punase Risti Narva Selts
12. OÜ Promelauks
13. MTÜ Lad
14. MTÜ Virumaa Heategevuskeskus
15. MTÜ Eenar
16. MTÜ Life factor
17. MTÜ Perekolle
18. MTÜ Uus sild
19. MTÜ Sportuna
20. MTÜ ProSpero
21. SOS Lasteküla Eesti Ühing